

大数据分析帮你进一步认识苏轼

官天泽、徐子昂、王储玉、马梓铭、葛宇轩

上学期我用大数据的方法写了一首《如梦令》，这次我们小组研究苏轼，我们也不想再用大数据的方法对苏轼的诗词进行进一步的分析。

一、数据证明苏轼是名高产作家

首先我和徐子昂把苏轼的 3458 首诗词都找了出来，大概有 25 万字。我们发现唐宋诗词由 9552 位作者创作了 276545 首诗词，平均下来每位作者要完成 28-29 首诗词的创作，而苏轼一个人就相当于 120 位诗人，占了整个唐宋诗词量的 1.25%。苏轼一共活了 66 岁（其实按照今天计算方法来算，他只活了 64 年，古代出生的时候就算 1 岁，他是元丰五年十二月十九日生，过了年又算 1 岁，所以在他出生半个月的时候就 2 岁了），我们按照他实际年龄来计算，他每年需要写 54 首诗词，这样下来平均每周至少写一首诗词。这些仅仅是他的诗词，不包括散文、札记、书信等等。

二、通过数据看苏轼的人生经历

1、我们的方法

我和爸爸通过一段程序把苏轼的 3458 首诗词进行了分词研究，找出了这些诗词中的高频词。

排名前 50 的高频词表如下：

子由	归来	使君	不见	故人	平生	人间	何处	无人	万里
----	----	----	----	----	----	----	----	----	----

229	157	152	148	135	130	123	122	119	109
东坡	何时	明月	归去	西湖	白发	青山	江南	草木	惟有
108	101	100	92	92	90	85	84	83	83
山中	风流	东风	不须	江湖	春风	可怜	明年	新诗	梅花
80	78	75	73	73	72	70	70	68	66
风雨	当时	当年	佳人	闻道	清风	俯仰	道人	南山	太守
66	66	63	62	61	61	60	60	59	57
饮酒	秋风	去年	黄州	公子	少年	回首	诗云	归路	何曾
57	56	56	54	54	54	53	52	52	51

注：每一个词下面的数字代表它在苏轼诗词里面出现的次数

由于汉语里有很多一个字的词，这些词也需要考虑，于是我们把所有的高频字也做了分析。

排名前 50 的高频字表如下：

不	人	一	有	山	无	我	子	来	君
3410	2891	2183	2057	2041	1842	1732	1593	1571	1568
风	何	中	生	如	此	为	诗	白	日
1447	1428	1384	1379	1358	1346	1331	1264	1261	1251
见	云	与	老	知	天	归	月	三	时
1207	1206	1193	1175	1120	1094	1063	1059	1056	1046
首	水	花	上	未	之	相	已	长	春
1034	1020	1006	963	955	937	932	905	888	879
消	得	江	二	酒	可	空	千	十	南
879	874	866	846	826	820	817	802	798	792

注：每一个字下面的数字代表它在苏轼诗词里面出现的次数

2、我们的问题

这些高频词和字分析出来之后，我们产生了很多疑惑。比如：

——“归来”这个词竟然出现了 157 次，是苏轼诗词里面用得最多的一个词（注：第一次分析高频词时，还没有搜索“子由”，因此，排在第一位的词汇是“归来”），“归去”出现 92 次，苏轼是在到处云游吗？

——苏轼经常提到“故人”，出现了 135 次，还有“道人”60 次，这些人都是指得谁呀？他是不是有很多和尚、道士朋友呀？

——苏轼诗词里面提到“西湖”92 次，“江南”84 次，这些诗词是否都是他

在杭州当官时候的作品呢，这些诗句描述的场景是不是与他的这段人生经历有关？

——高频单字词中“山”2041次，“我”1732次，“风”1447次，“云”1260次，“月”1059次，“水”1020次，“花”1006次，“酒”826次；高频词里面“明月”出现100次，“饮酒”出现57次，这些诗句描述的都是什么场景，苏轼是不是因为政治上不得志而寄情于山水花酒之间？

——“使君”出现了152次，使君是谁？“东坡”出现了108次，“东坡”是指地方还是苏轼自己呢？为什么提到这么多次“东坡”？他的人生和“东坡”的关系是什么？

带着这些问题，我们小组开始了研究。

3、研究的过程

研究的过程就像一次考古，很艰苦也很有意思，因为在这个过程中我们遇到了很多困难，也想出了不少办法。随着研究的深入，我们的研究范围甚至高频词表都进行了调整和更新，但通过这个过程，我们也获得了很多收获，于是我们把整个研究过程都记录了下来。

1) 小组分工和确定主题

根据分析数据产生的问题，我们小组成员进行了分工，其中：

——徐子昂负责研究苏轼三次被贬的经历，以及所有包含“归来”、“归去”的诗词。

——马梓铭负责研究苏轼在西湖及江南的经历，以及所有包含“西湖”、“江南”的诗词。

——王储玉负责研究苏轼在“明月”、“饮酒”方面的爱好，以及所有包含“明

月”、“饮酒”的诗词。

——官天泽负责研究苏轼与“使君”、“东坡”的关系，以及所有包含“使君”、“东坡”的诗词。

——葛宇轩负责研究苏轼与“故人”、“道人”的关系，以及所有包含“故人”、“道人”的诗词。

大家认领了任务之后，分别查找资料，总结分析形成了各自的研究成果，见附件 1-5。这五个方向都很有趣，但是受时间和资料所限，我们经过讨论，最终决定把这次课题报告聚焦在苏轼三次被贬的经历和含有“归来”诗词之间的关系上。其他的方向等以后有时间再一一攻克吧。

我们猜想“归来”可能反映了苏轼在被谪后，渴望回到朝廷、继续为官报效国家的一种心情。

我们先在苏轼诗词全集中把所有包含“归来”诗词都找了出来，为了分析这些诗词和苏轼生平的对应关系，我们需要知道苏轼创作这些诗词的时间和地点，然后对比看看是否在被谪后写的。

2) 基础资料查找

我们上网搜索各种版本的苏轼诗词全集，但是发现要把每一首诗词对应的年代和地点都找出来，却是一件艰苦而且巨大的工程，因为没有有一个网站能完成这样的任务。

后来我们发现了两本工具书，一个是《东坡先生编年诗》【五十卷清乾隆二十六年（1761 年）海宁查氏香雨斋刻本】，另一本是《苏轼词编年校注》【中华书局“中国古典文学基本丛书”邹同庆、王宗堂著】，这两本书对苏轼的诗词按照年进行了编排，可以实现我们的想法。

研究苏轼的词，可以查找《苏轼词编年校注》。这本书有编年的词二九二首，失考无编年三十一首，残句十一则。我们在网上找到了这本书的电子版，可以快速检索出来每一首词的年代。



研究苏轼的诗，可以查找《东坡先生编年诗》。不过这本书只能找到哈佛线上图书馆的竹纸线装的扫描书，一共十六册五十卷。

(<http://nrs.harvard.edu/urn-3:FHCL:15633072>)。清朝人编著的，都是繁体字，对我们来说简直是天书，根本无法进行检索。我们几乎放弃了之前的想法，但是在爸爸的帮助下，我们找到了另外一个网站

(<http://ctext.org/library.pl?if=gb&res=94092&remap=gb>)

这个网站把这本竹纸线装的扫描书进行了 OCR 识别，有了这个识别大多数的诗就可以用搜索的方法查到了。



我们是从编年诗入手的，工具书虽然找到了，但还有很多工作需要完成：

第一，由于这本古籍书，是竖排排版，文字的识别率不是很精确，很多工作需要人工再次确认。

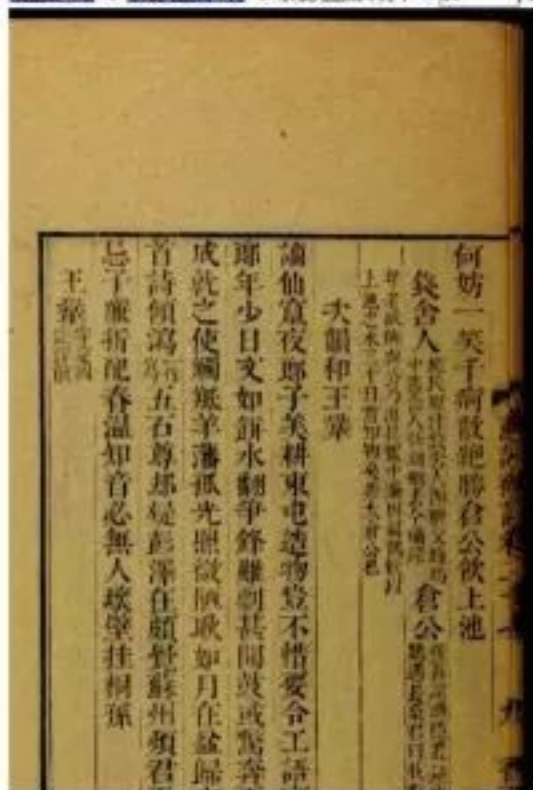
第二，我们需要手工查询每一卷诗创作的年代和地点。

我们开始分工，把五十卷书中的每一卷书的年代和地点都找了出来，做出了一张对应表格：

卷号	纪年	公元	地点/作诗数量
卷 1	仁宗嘉祐 4 年己亥冬	1059	荆州，42 首
卷 2	仁宗嘉祐 5 年庚子春	1060	荆州赴京，39 首
卷 3	仁宗嘉祐 6 年辛丑十一月	1061	在凤翔，52 首
卷 4	仁宗嘉祐 8 年	1063	在凤翔，38 首
卷 5	治平元年甲辰	1064	在凤翔，45 首
卷 6	神宗熙宁二年	1069	在杭州，50 首
卷 7	神宗熙宁辛亥	1071	在杭州，50 首
卷 8	神宗熙宁五年	1072	在杭州，69 首
卷 9	神宗熙宁六年	1073	在杭州，61 首
卷 10	神宗熙宁癸丑	1073	在杭州，58 首
卷 11	神宗熙宁癸丑	1073	在常润，77 首
卷 12	神宗熙宁七年	1074	在密州，48 首
卷 13	神宗熙宁八年	1075	在密州，43 首
卷 14	神宗熙宁九年	1076	在密州，66 首
卷 15	神宗熙宁十年	1077	在徐州，63 首
卷 16	元丰元年	1078	在徐州，63 首
卷 17	元丰戊午	1078	在徐州，51 首

卷	18	元丰二年	1079	在湖州，47 首
卷	19	元丰己未	1079	五月在湖州，八月至十二月入狱，50 首
卷	20	元丰三年	1080	黄州，60 首
卷	21	元丰辛酉年、壬戌年	1081	黄州，89 首
卷	22	元丰六年	1083	黄州，42 首
卷	23	元丰七年	1084	离开黄州至筠过金陵，44 首
卷	24	元丰七年	1084	从金陵经过真润扬淮在泗州过年，56 首
卷	25	元丰八年	1085	从泗州去南京得请放归，到常州，56 首
卷	26	元丰八年	1085	登州，被召回京都担任礼部郎，51 首
卷	27	哲宗元祐元年	1086	京都，任中书舍人，翰林学士知制造，38 首
卷	28	哲宗元祐二年	1087	京都，翰林学士，42 首
卷	29	哲宗元祐二年	1087	京都，翰林学士，47 首
卷	30	哲宗元祐三年	1088	京都，翰林学士，57 首
卷	31	元祐四年己巳	1089	春由翰林学士除龙图学士四月以后出知杭州，49 首
卷	32	元祐五年庚午	1090	在杭州，71 首
卷	33	元祐六年辛未	1091	春在杭州守任三月后还朝八月出知颍州，63 首
卷	34	元祐六年辛未	1091	八月以后合明年三月以前在颍州任，67 首
卷	35	元祐七年壬申	1092	自颖移知扬州其年九月以兵部尚书还朝，53 首
卷	36	元祐壬申秋	1092	自扬州还朝，65 首
卷	37	元祐八年癸酉	1093	九月出知定州合明年甲戌四月谪惠州过金陵，52 首
卷	38	绍圣元年甲戌	1094	西江赴岭外十月到惠州，44 首
卷	39	绍圣二年乙亥	1095	惠州，74 首
卷	40	绍圣三年丙子	1096	惠州，69 首
卷	41	绍圣四年丁丑	1097	惠州谪昌化，43 首
卷	42	元符元年	1098	儋州，51 首
卷	43	元符三年庚辰	1100	自儋州移廉州，52 首
卷	44	元符庚辰	1100	离廉州在韶州，43 首
卷	45	徽宗建中靖国元年	1101	自南安归常州，42 首
卷	46			补录帖子诗口号诗 65 首
卷	47			遗诗 19 首补编诗 45 首
卷	48			补编诗 92 首
卷	49			他集互见诗 47 首
卷	50			他集互见诗 43 首

我们兴奋得以为这下就可以大功告成了，可是真是高兴得太早了，我们开始查询的第一首诗就出了问题。《次韵和王巩挨》在《东坡先生编年诗》的第十册里面，可是第十册居然有 2 个电子文本（在扫描过程中现代人对这本古籍进行了重新的分册，十六本纸质书被扫描成了 23 册电子文本），每个电子文本里面还有好几卷呀，我们如何能够快速定位这首诗是在具体的那一卷里面呢？看样子搞研究真不是一件容易的事情啊！



王珣注

经过讨论，我们想到了一个办法，就是做一套对照表，来体现电子书和纸质书的对照关系，然后把搜索到的结果，经过两次对照找出它的具体年份。这是电子书和纸质书的对照关系表：

电子册	起始列	结束列	纸质卷	
二	1	116	卷	1
	117	202	卷	2
	203	327	卷	3
三 (1)	1	100	卷	4
三 (2)	1	115	卷	5
	116	278	卷	6
四 (1)	1	141	卷	7
	142	289	卷	8
四 (2)	1	146	卷	9
五 (1)	1	111	卷	10
	112	231	卷	11
五 (2)	1	98	卷	12
	99	191	卷	13
六	1	267	卷	14
	268	398	卷	15
	399	512	卷	16
七	1	94	卷	17
	95	209	卷	18
	210	308	卷	19
八	1	121	卷	20
	122	260	卷	21
	261	348	卷	22
九	1	111	卷	23
	112	226	卷	24
	227	318	卷	25

	319	442	卷	26
十 (1)	1	108	卷	27
十 (2)	1	148	卷	28
	149	264	卷	29
十一 (1)	1	196	卷	30
	197	301	卷	31
十一 (2)	1	140	卷	32
十二	1	132	卷	33
	133	290	卷	34
	291	466	卷	35
十二	1	137	卷	36
	138	246	卷	37
	247	348	卷	38
十四 (1)	1	117	卷	39
	118	222	卷	40
	223	329	卷	41
十四 (2)	1	102	卷	42
十五	1	77	卷	43
	78	163	卷	44
	164	235	卷	45
	236	333	卷	46
十六	1	120	卷	47
	121	290	卷	48
	291	376	卷	49
	377		卷	50

这样我们就可以快速定位每一首诗的具体年代了，举个刚才的例子：《次韵和王巩挨》在《东坡先生编年诗》的里面我们搜索里面的诗句“归来千首诗”的搜索结果是这样的：

首页 -> 东坡先生编年诗 -> 搜索“归来千首诗”

△ 该资料是通过对应宋本影印本进行逐字校对打出的初稿，如有错字，请[点击修正](#)。

搜索内容：

搜索范围：东坡先生编年诗

条件：包含字串“归来千首诗”

Total 1

《十》

32 谪仙宦夜郎予美耕东屯造物岂不惜要令王读书汪郎年少日文如洪水翻争锋虽割甚闻鼓或惊奔天欲成就之使触抵羊藩孤光照微阴耿如月在盆归来千首诗候浦五石尊那疑彭泽在颇觉苏外烦君看邈忌子廉折配春温知音必无人坏壁桂桐孙王巩字注颢

喜欢我们的网站？[请支持我们的网站](#) 网站的设计与内容(1996-2017)，如果您想引用本网站上的内容，请同时加上至本站的链接：<http://text.org/2ns>。 请注意：严禁使用自动下载 若有任何意见或建议，[请在此提出](#)。
欲下载本网站的大量网页，请[点击自动下载](#)，[不用行通知](#)。 [ICP 备案 99015720 号-3](#)

这个代表它在电子书第十册第 32 列，我们点击《十》看到具体的诗句



由于十册是两本，我们还需要回到十册的首页，看一下到底是十（1）还是十（2），在<电子书和纸质书的对照关系表>上找到这首诗对应的卷册之后，再在<每一卷书的年代和地点对应表>上找到这首诗的年代和创作地点：

卷	27	哲宗元祐元年	1086	京都，任中书舍人，翰林学士知制诰，38 首
---	----	--------	------	-----------------------

说明《次韵和王巩》这首诗创作在哲宗元祐元年，即公元 1086 年，苏轼当年在京都当翰林学士时候创作的。



3) 研究结论

我们按照上面的方法和步骤，查到了苏轼所有包含“归来”的 111 处诗的年

代。但由于时间的原因，我们没有来得及对苏轼所有包含“归来”词做查找。因此，下面的分析是基于 111 首包含“归来”诗的统计结果。

这是苏轼一生中“归来”在诗中出现的次数分布图：



我们查找了苏轼三次被谪的经历，即第一次（1080-1084），因为“乌台诗案”遭到新党诬陷，被谪黄州。第二次（1089-1091），因为不同意司马光尽废新法，被谪杭州、颍州。第三次（1094-1101），因为与章惇政见不合，被谪惠州、儋州。把这些时间节点都标注到图中，其中蓝色点的区域是被谪的时间，红色的三角是每次被谪结束的年份。

我们发现，每次被谪结束之后，苏轼诗中的“归来”出现的次数都会有所增加，苏轼这些“归来”诗，与他跌宕起伏的一生似乎存在着联系，他一直满怀忧国之情，总能将这些归去归来的经历，化作美好的文学意境。

数据分析的结果印证了我们的猜想，让我们从一个新的角度认识这位文学巨匠。苏轼一生忧患重重，多次被贬，正是这些苦难的经历和丰富的阅历，使苏轼更关心民间疾苦，更亲近大自然，使他的作品成为传世的杰作。时至今日，我们读苏轼的诗词，仍然能感到无限的哀怨和悲凉，更能体味到中国文化的深厚底蕴和幽香。

三、额外的发现

在研究过程中，我们还发现“子由”出现在很多诗词中，“子由”是苏轼弟弟的字，这使我们想到应该检索一下“子由”在苏轼作品中出现的次数。于是，我们重新检索了一下，发现“子由”在《苏轼诗词全集》居然出现了 229 次，它才是苏轼高频词里面的王者！为此，我们更新了高频词表。

我问爸爸为什么第一次做的高频词表中没有搜到“子由”，爸爸给我们解释

说，“子由”在汉语中不是一个词汇，因此电脑软件第一次在做分词的时候，并没有对它进行检索。分词是一门很深的学问，每一部著作都有自己的特点，对每部著作的分析是一个不断发现的过程。今天看着正确的分析结论，可能随着研究的深入就不一定正确了，比如这次。

这次对高频词表的更新，让我们在研究主题之外，有了额外的收获：就是我们发现了原来苏轼和他的弟弟子由之间手足情深。通过上网进一步查资料，我们了解到苏轼几乎每到一个任所就给弟弟子由寄信赠诗，晚年被贬谪时更是如此。苏家兄弟情谊之深厚是文学史上的佳话。他们是兄弟、是师生、是诗词唱和的良友、是政治上荣辱与共的伙伴、是精神上相互勉励安慰的知己。我们的高频词表也进一步印证了他俩之间的情谊，我们可以得出结论，研究表明苏轼还是一个好哥哥。

人杰地灵——苏轼的旅游品牌价值分析

梅楚轩 孙天宁

一、研究问题

苏轼一生去过很多的地方，也用诗歌赞美过很多美景。这些美景后来很多成为了风景名胜。苏轼也成为了它们最好的旅游品牌代言人。那么问题来了，

苏轼作为一个风景名胜的代言人，他的品牌价值究竟有多大呢？

二、研究思路

1. 找到苏轼写过诗词歌赋的风景名胜
2. 评估这些风景名胜的总体价值
3. 评估这些风景名胜中的名人价值
4. 评估苏轼这些风景名胜名人价值中的比重
5. 把这些风景名胜中苏轼的名人价值加起来可以得出苏轼的旅游品牌价值

三、研究过程

1. 诗词名句网（<http://www.shicimingju.com/>）上显示苏轼一生写过 3459 首诗，那苏轼为哪些景点写过诗词歌赋的呢？
- 2.

难题：

通过一首首诗来找被描写过的景点，或者一个个景点来找苏轼的诗，都实在是太难了。苏轼写过那么多首诗，中国又有那么多的景区，到底该怎么找呢？

解决方法：

我们将范围缩小到 249 家国家 5A 级景区。因为 5A 级景区不仅好找，还占了旅游收入的 70%。只要搞清楚 5A 级景区的情况，就差不多能搞清楚全部旅游景点的情况了。然后，我们挨个搜索这 249 家景点，找出有哪些是苏轼写过诗的。最后一共找到了 27 家（见表一）。

3. 这 27 家 5A 级景区的总体价值怎么评估呢？

难题 1:

关于旅游景点的价值评估，我们在网上只找到了中元品牌价值研究中心在 2011 年发布的《中国旅游景点、景区品牌价值榜》。这个榜单给出了排名前 20 的景区的品牌价值。其中西湖的品牌价值达到了 8250 亿元。除了西湖以外，我们找到的 27 家与苏轼的诗词有关的 5A 级景区中，还有黄山，五台山，泰山，庐山，峨眉山五个在这个榜上。可是我们想要算出所有 27 家的总体价值，我们该怎么找到其他没有上榜的景区的价值呢？

解决方法:

如果假设景点接待人数和景点价值之间有对应关系，我们就可以以西湖为标准，先找出其他景点接待人数跟西湖人数之间的比例，然后用比例推算出景点价值。所以，我们要先找到西湖的年游览人数和其他景点的年游览人数，算出这两个数据的比率。因为已知西湖的品牌价值，我们可以用西湖的品牌价值乘以这个比率，就可以得到其他景点的品牌价值了。

难题 2:

在查找的过程中我们发现景区的年游览人数并不好找，该怎么办呢？

解决方法:

查找时，我们意外的发现黄金周的游客数据很好找，可得性很高。于是我们查了去年十一黄金周的各个 5A 级景区的接待人数。假设一个景点的黄金周游览人数和全年游览人数是有关系的话，那么我们就可以用这个景点的黄金周游览人数和西湖黄金周游览人数的比值来推断它的旅游品牌价值了。

比如夫子庙：2016 年黄金周游览人数是 207 万人，与西湖黄金周游览人数 437 万人的比值是 $207/437$ ，如果西湖的品牌价值是 8250 亿元的话，那么，夫子庙的品牌价值就应该等于 $(207/437) \times 8250 = 3907.89$ 亿元。

解决了这两个难题，我们就算出了所有跟苏轼有关的 5A 级景点的价值（表一）。

表一、苏轼诗歌推广过的景点的品牌价值

景点名	景点价值（亿元）
保定市安新县白洋淀景区	365.68
晋中市介休市绵山风景名胜区	943.94
苏州市姑苏区苏州园林	1604.69
无锡市滨湖区灵山大佛景区	28.32
南京市秦淮区夫子庙 - 秦淮河风光带	3907.89
镇江市三山风景名胜区	430.06
苏州市吴中区太湖旅游区	1444.79
杭州市西湖区杭州西湖风景区	8250.00
温州市乐清市雁荡山风景区	516.18
舟山市普陀区普陀山风景区	1014.92
宁波市奉化区溪口 - 滕头旅游景区	2074.02
嘉兴市南湖区南湖旅游区	283.18
安庆市潜山县天柱山风景区	404.76
阜阳市颍上县八里河风景区	830.66
九江市庐山市庐山风景名胜区	986.45
泰安市泰山区泰山景区	601.85
烟台市蓬莱市蓬莱旅游区	1008.12
山东沂蒙山旅游区	664.53
武汉市武昌区黄鹤楼公园	353.03
宜昌市三峡大坝 - 屈原故里文化旅游区	371.91
宜昌市夷陵区三峡人家风景区	373.80
韶关市仁化县丹霞山景区	490.85
惠州市博罗县罗浮山景区	698.51
乐山市峨眉山市峨眉山景区	402.49
南充市阆中市阆中古城旅游景区	491.60
西安市临潼区华清池景区	377.57
宝鸡市太白县太白山旅游景区	232.21

4. 这些旅游景点总价值中有多少可以算作是名人价值呢？

难题：

算出了景点的价值，但是这些价值里有多少可以算做是苏轼带来的呢？

解决方法：

旅游景点的名人价值可以看做是这个旅游景点的无形资产。那无形资产是什么呢？无形资产就是指一些无法衡量的东西，比如这个地方的秩序，服务态度，或者名人效应。如果可以知道无形资产应该占总资产的比例的话，我们就可以大致推断出名人效应的价值了。

我们在家长的帮助下找到了几家上市旅游公司的负债表，并从中算出了无形资产占全部资产的比例。其中，有的公司把无形资产比例算得很高，比如峨眉山，无形资产占到了全部资产的 6.9%左右；也有把无形资产算得很低的，比如黄山，无形资产占比只有 1.4%

表二、不同上市旅游公司无形价值的占比

旅游景点公司	资产总值（万元）	无形资产（万元）	占比
峨眉山 A	256062	17801	~6.9%
黄山旅游	503501	7260	~1.4%

表二列出了两家公司的无形资产比例。我们可以用这两个占比推算出以上 27 个旅游景点的无形资产价值的上限和下限。

5. 这些名人价值中有多少可以算作是苏轼的呢？

难题：

根据上面的比例我们可以估算出每个景点的无形资产。但是不能把每一个景点的无形资产都说成是苏轼带来的。那么苏轼在每一个景点的无形资产中应该占多大的比例呢？

解决方法：

估算。看苏轼在每一个景点写诗的数量。写得越多，苏轼的贡献就越大。我们把苏轼的贡献分成了五个档次。如果苏轼为一个景点写了十首以上的诗歌，我们就把苏轼的贡献判定为 5 级，并且把 10% 的无形资产作为苏轼的贡献。以此类推，4 级是指苏轼写了 6-9 首诗，分给他无形资产比例是 8%；3 级是指苏轼写了 3-5 首诗，分给他无形资产比例是 6%；2 级是指苏轼写了 1-2 首诗，分给他无形资产比例是 4%。如果苏轼并没有写诗只是题过词，那么就分给他 2% 的无形资产。

表三列出了我们在诗词名句网上找到的苏轼为每一个景点写诗的数量。

表三、苏轼为景点写诗的数量和所占无形资产的权重

景点名	诗的数量	苏轼权重
保定市安新县白洋淀景区	1	2
晋中市介休市绵山风景名胜区分区	0	1
苏州市姑苏区苏州园林	5	3
无锡市滨湖区灵山大佛景区	1	2
南京市秦淮区夫子庙 - 秦淮河风光带	5	3
镇江市三山风景名胜区	12	5
苏州市吴中区太湖旅游区	2	2
杭州市西湖区杭州西湖风景区	31	5
温州市乐清市雁荡山风景区	2	2
舟山市普陀区普陀山风景区	1	2
宁波市奉化区溪口 - 滕头旅游景区	1	2
嘉兴市南湖区南湖旅游区	2	2
安庆市潜山县天柱山风景区	2	2
阜阳市颍上县八里河风景区	1	2
九江市庐山市庐山风景名胜区	10	4
泰安市泰山区泰山景区	1	2
烟台市蓬莱市蓬莱旅游区	3	3
山东沂蒙山旅游区	1	2
武汉市武昌区黄鹤楼公园	1	2
宜昌市三峡大坝 - 屈原故里文化旅游区	1	2
宜昌市夷陵区三峡人家风景区	1	2
韶关市仁化县丹霞山景区	1	2
惠州市博罗县罗浮山景区	2	2
乐山市峨眉山市峨眉山景区	3	3
南充市阆中市阆中古城旅游景区	1	2
西安市临潼区华清池景区	1	2
宝鸡市太白县太白山旅游景区	6	4

从表三可以看出苏轼对西湖的贡献最大，一共写了 31 首跟西湖有关的诗。这个发现和官天泽小组的发现是类似的。他们的大数据研究发现西湖这个词在苏轼的诗词中出现过 75 次！其次就是镇江的三山景区了，一共有 12 首诗。苏轼贡献最低的是绵山，一首诗也没写，就题过字。

四、 研究结果

根据我们之前收集的数据，我们可以用下面的这个公式来算出苏轼在单个景点的品牌价值。

苏轼在单个景点旅游品牌价值=景点价值 X 无形资产比例 X 苏轼权重

根据这个公式，我们得到了表四。因为我们按照一高一低两个无形资产比例来进行估算，我们也得出了苏轼在单个景点旅游品牌价值的高值和低值。

表四苏轼在各个景点的品牌价值

景点名	苏轼品牌价值（高）	苏轼品牌价值（低）
保定市安新县白洋淀景区	1.0147	0.2109
晋中市介休市绵山风景名胜区	1.3097	0.2722
苏州市姑苏区苏州园林	6.6792	1.3883
无锡市滨湖区灵山大佛景区	0.0786	0.0163
南京市秦淮区夫子庙 - 秦淮河风光带	16.2659	3.3809
镇江市三山风景名胜区	2.9834	0.6201
苏州市吴中区太湖旅游区	4.0091	0.8333
杭州市西湖区杭州西湖风景区	57.2319	11.8957
温州市乐清市雁荡山风景区	1.4323	0.2977
舟山市普陀区普陀山风景区	2.8163	0.5854
宁波市奉化区溪口 - 滕头旅游景区	5.7551	1.1962
嘉兴市南湖区南湖旅游区	0.7858	0.1633
安庆市潜山县天柱山风景区	1.1232	0.2334
阜阳市颍上县八里河风景区	2.3050	0.4791
九江市庐山市庐山风景名胜区	5.4746	1.1379

泰安市泰山区泰山景区	1.6701	0.3471
烟台市蓬莱市蓬莱旅游区	4.1961	0.8722
山东沂蒙山旅游区	1.8440	0.3833
武汉市武昌区黄鹤楼公园	0.9796	0.2036
宜昌市三峡大坝 - 屈原故里文化旅游	1.0320	0.2145
宜昌市夷陵区三峡人家风景区	1.0372	0.2156
韶关市仁化县丹霞山景区	1.3620	0.2831
惠州市博罗县罗浮山景区	1.9383	0.4029
乐山市峨眉山市峨眉山景区	1.6753	0.3482
南充市阆中市阆中古城旅游景区	1.3641	0.2178
西安市临潼区华清池景区	1.0477	0.2178
宝鸡市太白县太白山旅游景区	1.2887	0.2679

根据表四的结果，我们通过加总估算出苏轼在他推广过的 **5A** 级景区中的品牌价值大约在 **26.75** 到 **128.70** 亿之间。

因为 5A 级景区的旅游收入占到了全部景区的 70%，我们也可以粗略估算苏轼在 5A 级景区的品牌价值占到了他在全部旅游景区品牌价值的 70%。所以，苏轼在全部旅游景区的价值应该是在 **38 亿（26.75 ÷ 70%）** 到 **184（128 ÷ 70%）** 亿之间。

五、 研究总结

通过这个研究，我发现苏轼的品牌价值好高啊，光是一个人就能达到几十甚至上百亿，俗话说得好，果真是“人杰地灵”啊！

但是我们这次研究并不准确。从以下几点可以看出。

1. 我们所有的景点价值都是根据参观人数推算出来的。但是，景点的价值和参观人数不一定能完全对应的。因为不同的景点，人数也会被不同的因素所影响，比如这个景点本身能容纳的人数，或者这个景点所在的位置，都有可能影响这个景点的参观人数。

2. 我们使用黄金周的参观人数来估算景点价值。但是十一黄金周的游览人数不能代表全部的旅游人数。因为有一些景点黄金周游客增加的数量比平时多出很多（比如一些需要更多时间玩的景区），而另一些在黄金周里游客增加的数量会少一些。。
3. 对苏轼权重纯属是自己随便编的，没有任何依据。所以误差会很大。理想的做法是找到其他人写的关于这个景点的诗，然后通过苏轼写这个景点的诗的数量和质量的对比，再估算出苏轼占无形价值中的几分之几。
4. 我们估其他景点的价值时，是以西湖为标准估的，但是这个西湖的价值只有一个榜单上有，所以有可能这个数据不准确，并且这个数据没有明确的依据。

通过这次研究我们还学会了很多新知识。

1. 在这次研究中，我们多次使用 Excel 表格和 Word 文档，在这个过程中我们学会了如何有 Excel 表格快速使用同样的公式进行计算以及如何将表格复制到 Word 文档里面等很多 Microsoftoffice 技术。
2. 在查找景点价值时因为大部分景点的价值都找不到，为了找到景点价值，我们学会了如何通过一些已知的数据来间接估算出你想要找的数据。
3. 在查找诗句的过程中，我们找到了很多以前没有学过的苏轼的诗，读到了一些精彩的诗句。比如：“恨君不上东封顶，夜看金轮出九幽”（《和子由四首韩太祝送游太山》），又比如“飞霁要欲先桃李，散作千林火迫春”（《次韵赵德麟雪中惜梅且饷柑酒三首其一》）

参考资料

1. 《中国旅游景点、景区品牌价值榜》，中元品牌价值研究中心，2011，
<http://www.mafengwo.cn/travel-news/192549.html>
2. 黄山旅游 2017 资产负债表（600054）
<http://stockpage.10jqka.com.cn/600054/finance/>
3. 峨眉山 A 2017 资产负债表（000888）<http://stockpage.10jqka.com.cn/000888/>
4. 《大数据分析帮你进一步认识苏轼》，官天泽等，2017 六（4）班小课题研究

今人对苏轼的评价及苏轼的影响力

梁钧畅、陈素瑶、赵天晴、秦源

一、明确问题

今年是伟大的文学家苏轼先生诞辰 980 周年，我们学校开展了一系列纪念苏轼的活动。我们背诵苏轼的诗词，临摹苏轼的画作，还跟着康震老师一起品读苏轼。暑假里，我们还看了纪录片《苏东坡》。随着我们对苏轼的了解越来越多，我们对他的敬佩也越来越深，也更想知道我们身边人对苏轼的了解到底有多少，苏轼给我们当代留下了怎样的影响。



二、我们的猜想

1. 大家对苏轼非常熟悉。
2. 大家都很喜欢苏轼的诗词。
3. 现在苏轼对大家的影响依然很大。
4. 大多数人都觉得苏轼一生非常成功。
5. 会有一小部分人不喜欢苏轼。
6. 大家都会很向往和苏轼做朋友。
7. 大家都很喜欢由苏轼独创、一直流传至今的美食。
8. 附小的师生对苏轼的了解更多。



三、研究过程

1. 设计问卷

为了更好地研究和验证这些猜想，我们讨论并设计了比较详细的调查问卷，问卷分为四部分，分别是：被调查者的个人信息、被调查者对苏轼的印象、被调查者对苏轼的了解和苏轼对被调查者的影响，一共包括 22 道题目（问卷见附录）。在设计问卷的时候，我们还适当加入了一些干扰项，以便更好地来考查大家对苏轼的了解程度。

2. 发放问卷，搜集数据

在发放的过程中，我们使用了把问卷录入到“问卷星”的方法：请我们的家长转发到他们的微信群里，请他们的朋友填写；我们也发到了自己的同学群里填写。截止到 10 月 7

日，我们一共收集了 **292** 份问卷。

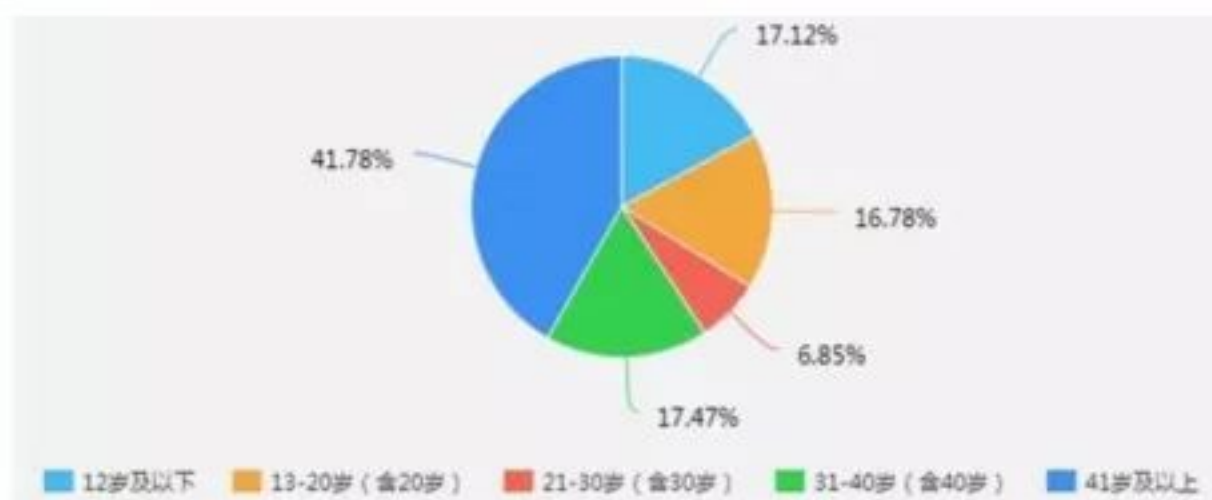
3. 分析问卷结果

我们利用“问卷星”生成的饼状图和条形图进行了问卷结果分析和交叉分析，并对照我们的猜想进行验证。

四、我们的分析

1. 问卷结果分析

[1]. 您的年龄 [单选题]

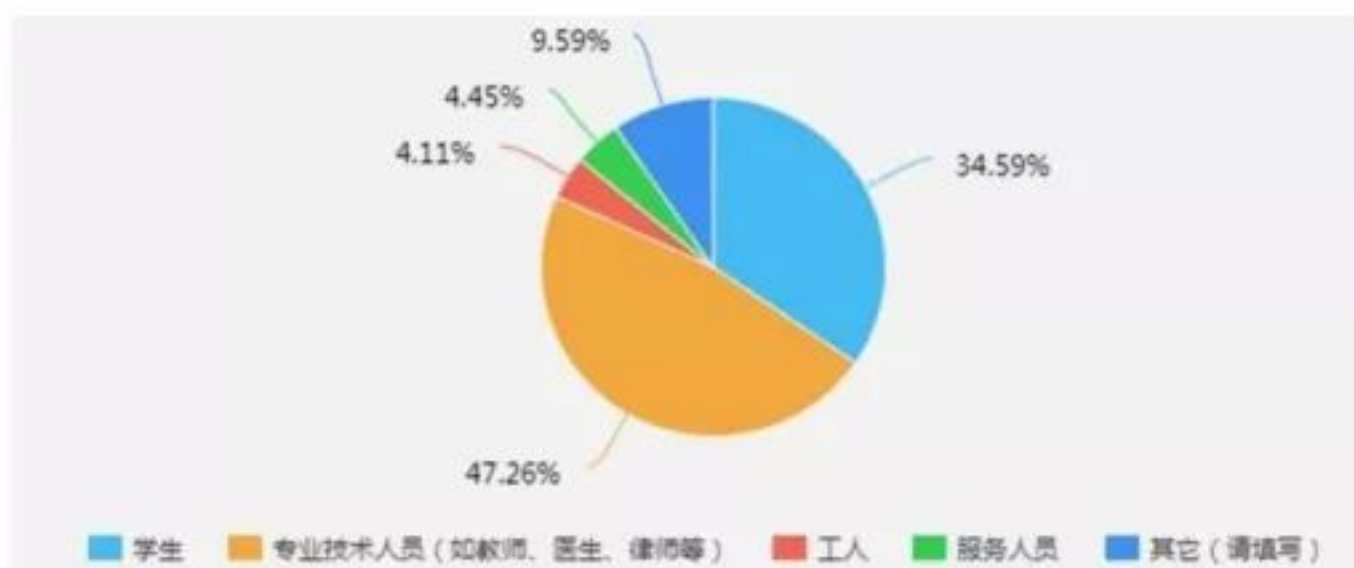


从图中我们发现，此次调查 41 岁以上的人最多，主要是因为家长们的朋友大多年纪都在 40 岁以上。

[2]. 您的性别 [单选题]

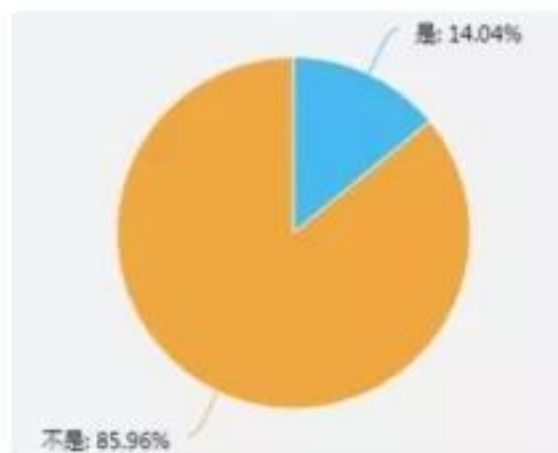


[3]. 您的职业 [单选题]



各行各业的人对于苏轼的了解程度会有所不同。比如：教师和学生就会了解的多一些，工人就会了解的少一些。被调查者中，专业技术人员和学生占比最多，工人的占比非常少，这主要是因为我们和家的朋友中，大多数都不在工厂工作。

[4]. 您是不是清华附小的老师或学生？ [单选题]



增加这个问题是为了后面的交叉对比分析。清华附小今年举办了多次关于苏轼的活动，所以师生们更加了解苏轼。这可以和别的调查对象进行对比研究。

[5]. 您了解苏轼吗？ [单选题]



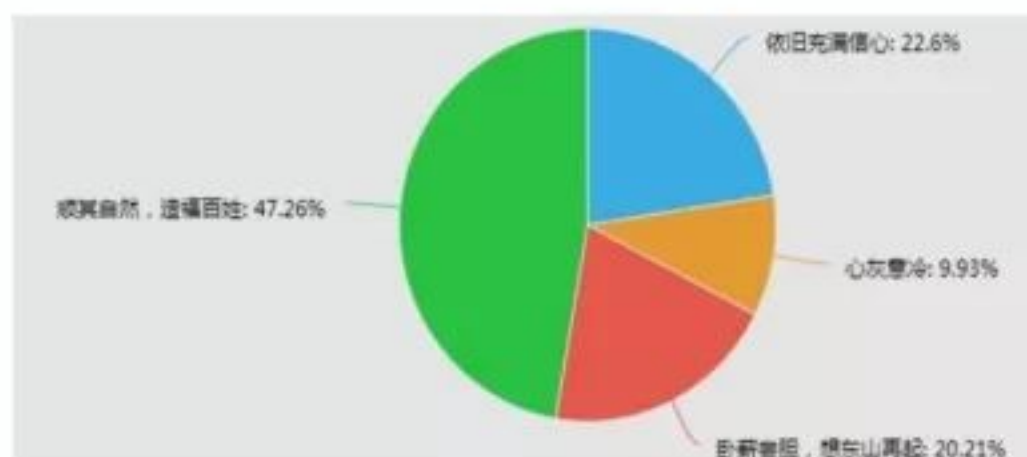
从图中可以看出，虽然大家对苏轼算不上非常熟悉，但他还是有一定了解的。这也比较符合我们最初的猜想。

[6]. 苏轼一生被贬三次，您觉得他成功吗？ [单选题]



此次调查中，我们发现虽然苏轼一生被贬三次，但依然觉得他成功的人最多。这说明人们看重的并不是他做官的高低，而是他一生在其它方面所取得的巨大成就。

[7]. 如果您是苏轼，当您面对一次次被贬，您会如何去做？ [单选题]

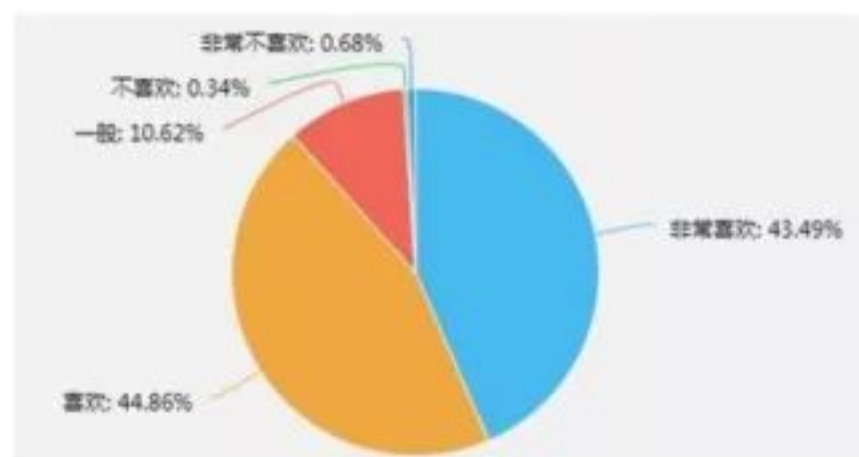


本次调查中，当被调查者像苏轼一样面对一次次被贬，想要“顺其自然，造福百姓”的人最多。这与苏轼被贬时的想法和做法相符。

苏轼一生被贬三次。第一次因为“乌台诗案”被贬黄州，一度感到心灰意冷，多次到黄州城外的赤壁山游览，写下了《赤壁赋》、《后赤壁赋》和《念奴娇·赤壁怀古》等千古名作，以此来寄托他谪居时的思想感情。第二次被贬为远宁军节度副使，惠州（今广东惠阳）安置。年近 6 旬的苏轼把皇帝赏赐的黄金拿出来，捐助疏浚西湖，并修了一条长堤。为此，“父老喜云集，箪壶无空携，三日饮不散，杀尽村西鸡”，人们欢庆不已。如今，这条苏堤在惠州西湖入口处，像一条绿带横穿湖心。第三次被贬儋州，他把儋州当成了自己的第二故乡，“我本儋耳氏，寄生西蜀州”。他在这里办学堂，介学风，以致许多人不远千里，追至儋州，从苏轼学。在宋代 100 多年里，海南从没有人进士及第。但苏轼北归不久，这里的姜唐佐就举乡贡。为此苏轼题诗：“沧海何曾断地脉，珠崖从此破天荒。”人们一直把苏轼看作是儋州文化的开拓者、播种人，对他怀有深深的崇敬。在儋州流传至今的东坡村、东坡井、东坡田、东坡路、东坡桥、东坡帽等等，表达了人们的缅怀之情，连语言都有一种“东坡话”。（资料来自网络和《苏东坡传》）

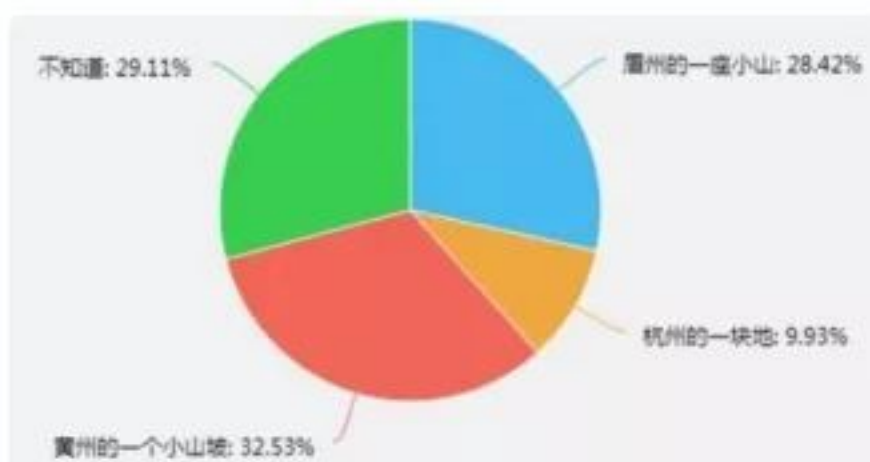


[8]. 您喜欢苏轼的诗词吗？[单选题]



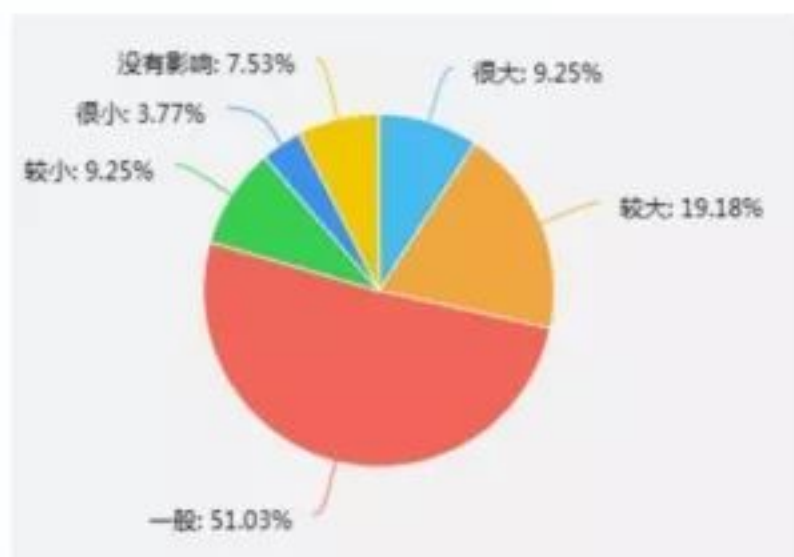
从图中可以看出，大多数人都很喜欢苏轼的诗词。人们对他的诗词印象最为深刻，他的诗词对人们的影响很大。这与我们的猜想相符。

[9]. 您知道苏轼的号“东坡居士”中的“东坡”的由来吗？ [单选题]



苏轼的号“东坡居士”的来历：苏轼被贬谪到黄州后，住在城东一个很简陋的居所，生活一度非常困苦。他的一个老朋友帮他吧城东的一片荒地要了过来，交给他去开荒种地，来帮补生计。这片荒地苏轼称作“东坡”，“东坡居士”的号便由此而来。从图中可以看出，答对的人约占三分之一，这说明人们对苏轼还是有一定了解的。

[10]. 苏轼对您的影响大吗？ [单选题]



从图中可以看出，苏轼对当今人们依然有一定的影响。这与我们最初的猜想比较吻合。

[11]. 您认为苏轼对现代人们最大影响在哪个方面？ [单选题]



从图中可以看出，苏轼对现代人们最大的影响是在诗词书画作品方面，这说明人们对苏轼的了解大多数都是通过他留下来的诗词书画作品了解的，他的文学和艺术成是他留给后人最大的财富。其次是他乐观豁达的生活态度，这说明苏轼为人处世的态度给人们的印象也非常深刻。

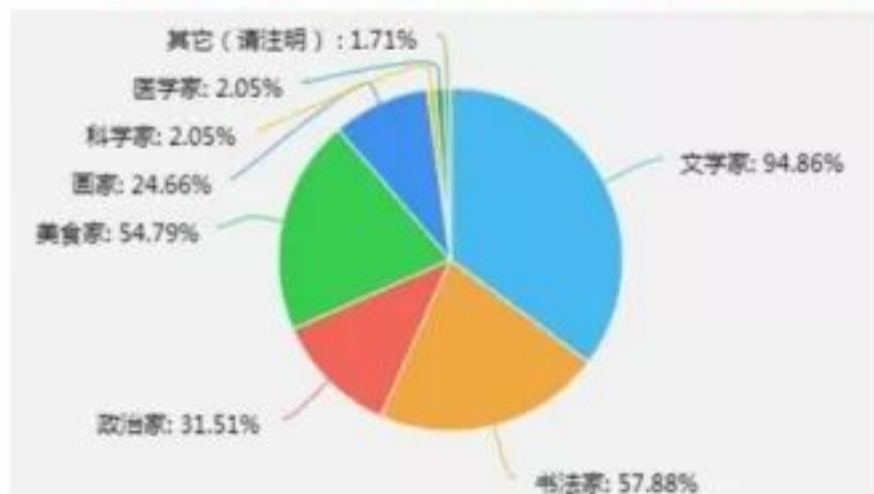
[12]. 您觉得苏轼是个怎样的人？ [多选题]



从图中可以看出，大家都认为苏轼是个**乐观、豪放、多才多艺**的人。这说明苏轼在人们心目中是个充满正能量、热爱生活的人。他一生的经历非常坎坷，但他从不怨天尤人，也没有一蹶不振，而是用乐观向上的态度面对生活，即使地位卑微也要为百姓造福，即使处境艰难依然吟诗作画，留下那么多美好的作品。不过，仍然有一小部分人觉得他口无遮拦、爱逞强，是个不好的人，由此证实了我们最初的猜想：会有一小部分人不喜欢苏轼。

[13]. 您觉得苏轼是一位_____家（可多选） [多选题]

从图中可以看出，大多数人们都知道苏轼在文学方面所取得的伟大成就，但**很少有人知道他在科学、医学等其它方面的成就**。



苏轼的博学多识还表现在自然科学方面。他对中医学很有研究。流传至今的重要医书《苏沈良方》就是将苏轼收集的医药良方与宋代另一位大科学家沈括收集的良方汇编在一起而成的。他在农业、水利、烹饪、养生等领域有极高的建树。

[14]. 您最喜欢苏轼的哪首诗词？ [多选题]



[15]. 您对苏轼的哪个诗句印象最深？ [多选题]



从第 14 题和第 15 题的图中可以看出，大家最喜欢的诗词是苏轼的《水调歌头·明月几时有》，最喜欢的诗句是其中的“但愿人长久，千里共婵娟。”这是因为这首诗在中外都很受欢迎，很多外国人学会的第一首诗就是《水调歌头·明月几时有》；在中国，这首诗还被谱成歌曲，成为了歌手邓丽君的代表作《但愿人长久》。这也让这首词成为脍炙人口、众人传唱的经典。

[16]. 您对苏轼的了解主要通过哪些途径？ [多选题]



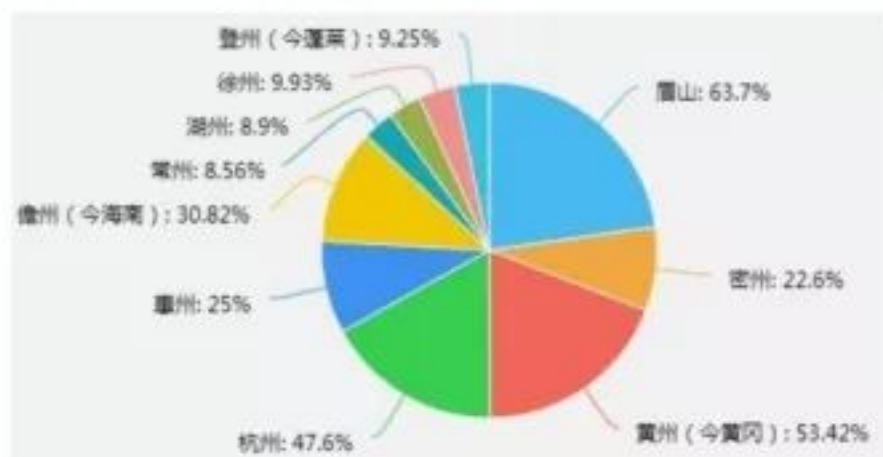
从图中可以看出，大多数人都是从课本里认识和了解苏轼的，也有通过老师及父母介绍、网络 and 传记资料了解苏轼的。

[17]. 您觉得以下哪个景观与苏轼有关？ [多选题]



从图中看出，认为苏堤与苏轼有关的人最多，这是因为苏堤的名字中有“苏”字，有明显的提示作用。而其它几个与苏轼有关的景观（遗爱湖、望湖楼、三潭映月、定惠园）大家并不是特别了解。在本题中，我们特意设置了两个干扰选项（白堤和黄鹤楼）来迷惑被调查者，但仍然有个别人选这两个选项。

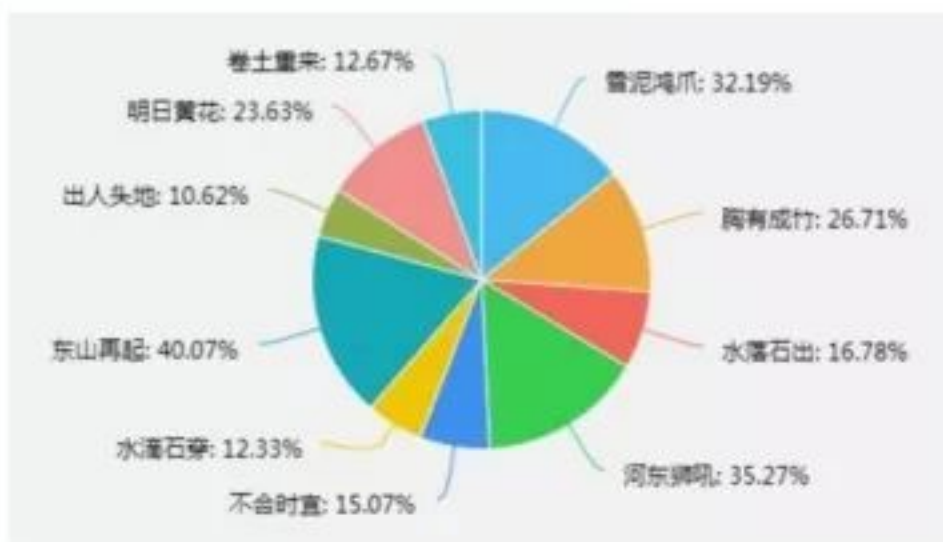
[18]. 您觉得以下哪些地名与苏轼有关？ [多选题]



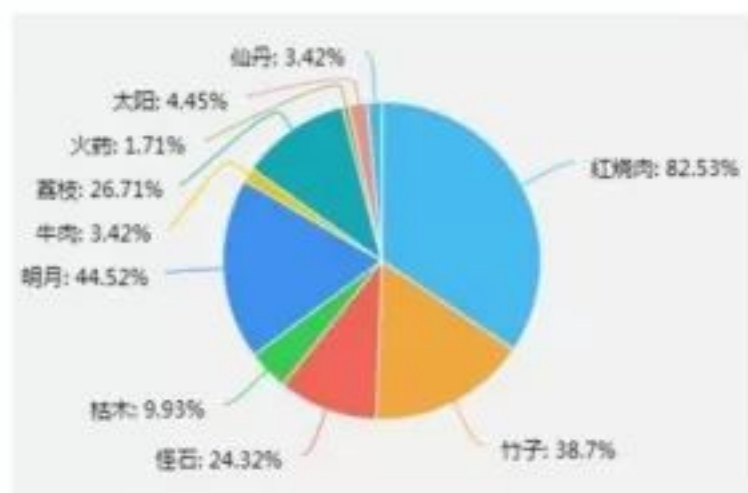
从图中可以看出，认为眉山与苏轼有关的人最多。我们觉得，这是因为现在有个饭店叫“眉州东坡酒楼”，所以大家很自然地就把苏轼和眉山联系在了一起。苏轼出生于眉山。

[19]. 您觉得下列成语与苏轼有关的有 [多选题]

从图中可以看出，认为成语“东山再起”与苏轼有关的人最多，但事实上，这个成语与苏轼根本没有关系，人们被干扰项所迷惑了，或许这个成语最能概括苏轼在挫折之后重新振作的状态。第二多的是“河东狮吼”，苏东坡在一首诗里开朋友的玩笑，用“河东狮吼”表示惧内。“雪泥鸿爪”排在第三位，出自苏轼的《和子由浥池怀旧》诗。其它和苏轼有关的成语还有：胸有成竹、水落石出、不合时宜、明日黄花、出人头地。



[20]. 您觉得以下哪些可能是苏轼最喜欢的？ [多选题]



从图中可以看出，认为苏轼最喜欢红烧肉的人最多。这是因为现在大多数人都吃过东坡肉，而且都知道东坡肉是苏轼发明并一直流传至今的美食。这很符合我们的猜想。本题中也设有干扰项（太阳和牛肉），不过被迷惑的人并不多。

[21]. 如果有时光穿梭机，您愿意穿梭回到苏轼的时代，和他成为好朋友吗？【单选题】



本次调查中，这道题是我们设计的“脑洞大开”题之一。选择“非常愿意”的人最多。这说明大家都非常想和苏轼一起生活，做他的好朋友。这很符合我们最初的猜想。

[22]. 如果您是苏轼的好朋友，您最想和苏轼一起干什么？【单选题】

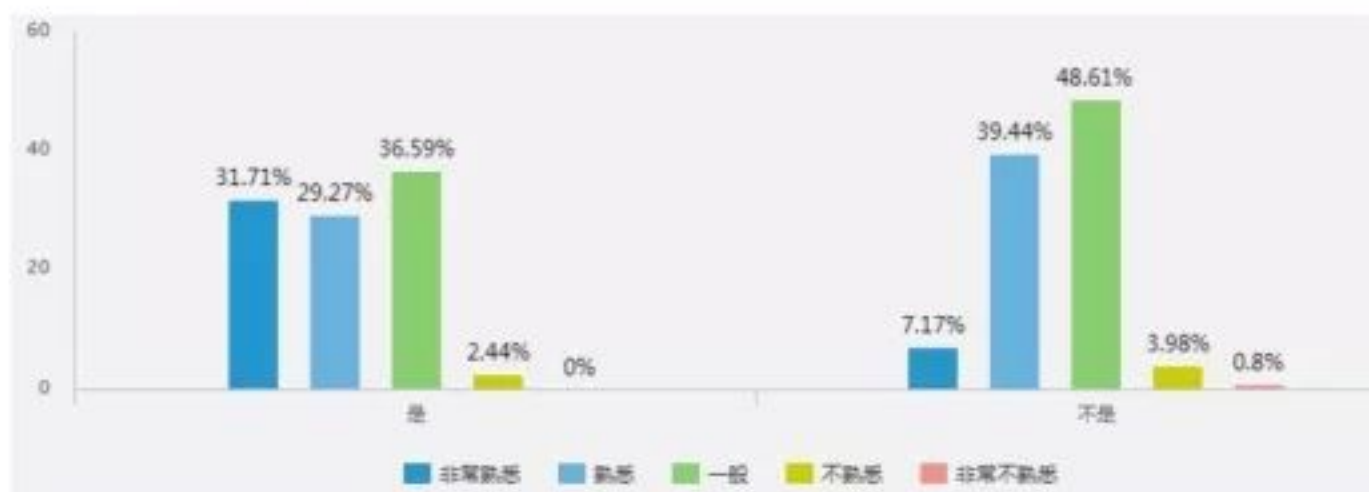


从图中可以看出，选择“吟诗作画”的人最多。这主要是因为苏轼是一位非常伟大、非常著名的诗人和画家，很多人都想和他一起吟诗、作画。其次是游山玩水和品尝美食，看来苏轼一生的游历和在美食上的创意也是非常深入人心的。

2. 答卷交叉分析

为了对比附小师生和其他人对苏轼的了解程度和喜爱程度，我们在“问卷星”上还有一个交叉分析，选择自变量为是否为附小师生，因变量分别是：

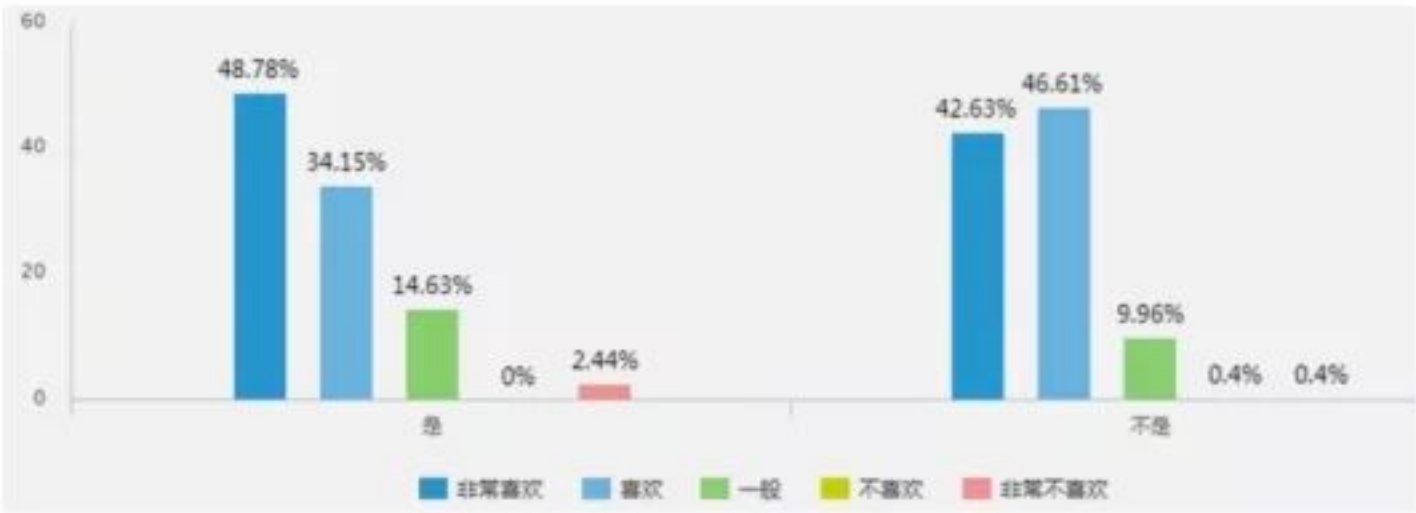
[5]. 您了解苏轼吗？



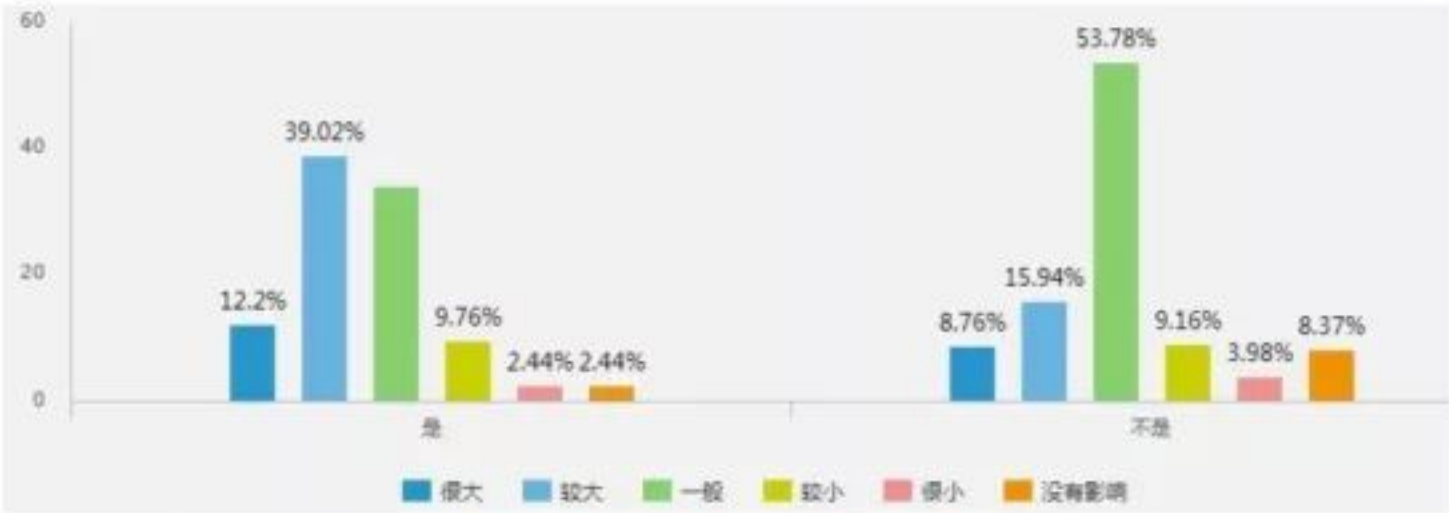
从上图可以看出，附小师生对苏轼的熟悉程度明显超过了其他调查对象。（注：左边为附小师生的统计图，右边为其他人的统计图。下同）

[8]. 您喜欢苏轼的诗词吗？

从下图可以看出，附小师生对苏轼诗词的喜爱程度超过了其它调查对象。



[10]. 苏轼对您的影响大吗？



从图中可以看出，苏轼对附小师生的影响比较大。

[19]. 您觉得下列成语与苏轼有关的有：



从图中可以看出，附小师生普遍比较了解“雪泥鸿爪”这个成语，这和我们背诵苏轼的诗词有很大的关系。

综上分析可以看出，附小师生对苏轼更加熟悉，对苏轼诗词的喜好程度比其他人高，苏轼对于附小师生的影响也比较大，这和清华附小今年举办的各种纪念苏轼的活动是分不开的。我们通过吟诵他的诗词、阅读他的传记、观看纪录片等方式逐渐加深了对苏轼的了解，对他愈发崇拜和喜爱。这很符合我们最初的猜想。

六、我们的收获

1. 学会了如何根据研究课题，设计调查问卷。
2. 学会了如何在“问卷星”上设计、发布和统计问卷。
3. 学会了如何根据数据进行分析 and 比较研究，并得出结论。

通过这次小课题研究，我们加深了对苏轼先生的了解，更加喜爱这位充满智慧、乐观豁达、热爱生活、多才多艺的大学问家。

结语：

苏轼在文、诗、词三方面都达到了极高的造诣，堪称宋代文学最高成就的代表。而且苏轼的创造性活动不局限于文学，他在书法、绘画等领域内的成就都很突出，对医药、烹饪、水利等技艺也有所贡献。苏轼的人生态度成为后代文人景仰的范式：进退自如，宠辱不惊。苏轼的审美态度为后人提供了富有启迪意义的审美范式，他以宽广的审美眼光去拥抱大千世界，所以凡物皆有可观，到处都能发现美的存在。在后代文人的心目中，苏轼是一位天才的文学巨匠，人们争相从苏轼的作品中汲取营养。苏轼还以和蔼可亲、幽默机智的形象留存在后代普通人民心目中。他在各地的游踪，他在生活中的各种发明都是后人喜爱的话题。在宋代作家中，就受到后人广泛喜爱的程度而言，苏轼是无与伦比的。

苏东坡先生的一生，留下了无数的传奇。他的故事就像天上的星星一样，数也数不完。我们多希望能和我们的偶像东坡先生真正见一面，一起喝酒品茶，游山玩水，吟诗作画，谈古论今……



苏轼与王安石、欧阳修的对比

六（4）班 董乐水

一、明确问题

1.问题产生

为了纪念唐宋八大家之一的苏轼诞辰 980 周年，这个学期和上个学期，老师带领我们进行了很多关于苏轼的研究。那么，苏轼的人生经历是什么样的呢？他主要有哪些成就呢？苏轼和其他的唐宋八大家又有什么区别呢？

因为对苏轼的父亲和弟弟、以及曾巩不熟悉，所以我选择其中同为宋代的王安石和欧阳修进行对比研究。

2.资料查阅

苏轼（1037 年 1 月 8 日—1101 年 8 月 24 日），字子瞻，又字和仲，号铁冠道人、东坡居士，世称苏东坡、苏仙。汉族，眉州眉山（今属四川省眉山市）人，北宋文学家、书法家、画家。苏轼是北宋中期的文坛领袖，在诗、词、散文、书、画等方面取得了很高的成就。其文纵横恣肆；其诗题材广阔，清新豪健，善用夸张比喻，独具风格。工于画，尤擅墨竹、怪石、枯木等。有《东坡七集》、《东坡易传》、《东坡乐府》等传世。

欧阳修（1007 年 8 月 1 日—1072 年 9 月 22 日），字永叔，号醉翁、六一居士，汉族，吉州永丰（今江西省吉安市永丰县）人，北宋政治家、文学家，且在政治上负有盛名。欧阳修是在宋代文学史上最早开创一代文风的文坛领袖。他的散文创作的高度成就与其正确的古文理论相辅相成，从而开创了一代文风。欧阳修在变革文风的同时，也对诗风、词风进行了革新。在史学方面，也有较高成就。他曾主修《新唐书》，并独撰《新五代史》。有《欧阳文忠集》传世。

王安石（1021 年 12 月 18 日—1086 年 5 月 21 日），字介甫，号半山，汉族，临川（今江西抚州市临川区）人，北宋著名思想家、政治家、文学家、改革家。王安石潜心研究经学，

著书立说，被誉为“通儒”，创“荆公新学”，促进宋代疑经变古学风的形成。在哲学上，他用“五行说”阐述宇宙生成，丰富和发展了中国古代朴素唯物主义思想；其哲学命题“新故相除”，把中国古代辩证法推到一个新的高度。在文学上，他具有突出成就。其散文简洁峻切，短小精悍，论点鲜明，逻辑严密，有很强的说服力，充分发挥了古文的实际功用，名列“唐宋八大家”。

3.新的疑问

（一）苏轼的一生那么跌宕起伏，那么王安石和欧阳修一生的经历会是怎样的呢？他们之间又有什么关系呢？

问题一的研究方法：我在网上查到的资料都非常复杂，在我阅读后，把人生经历的起落进行打分，把一些专业用词和一些复杂的数字用简练的语言呈现出来。然后做成折线统计图的形式。

（二）听说苏轼心态非常积极，那么他在被贬的时候心情会很低落吗？还是正好相反？王安石和欧阳修在类似的境遇下也是这样的吗？

问题二的研究方法：查找三位文学家在人生低落期写作的诗文，并参照前人的文学分析，从而得到其创作时的情感结论。

二、实践探索

1.问题一的探索

二、实践探索

1. 问题一的探索

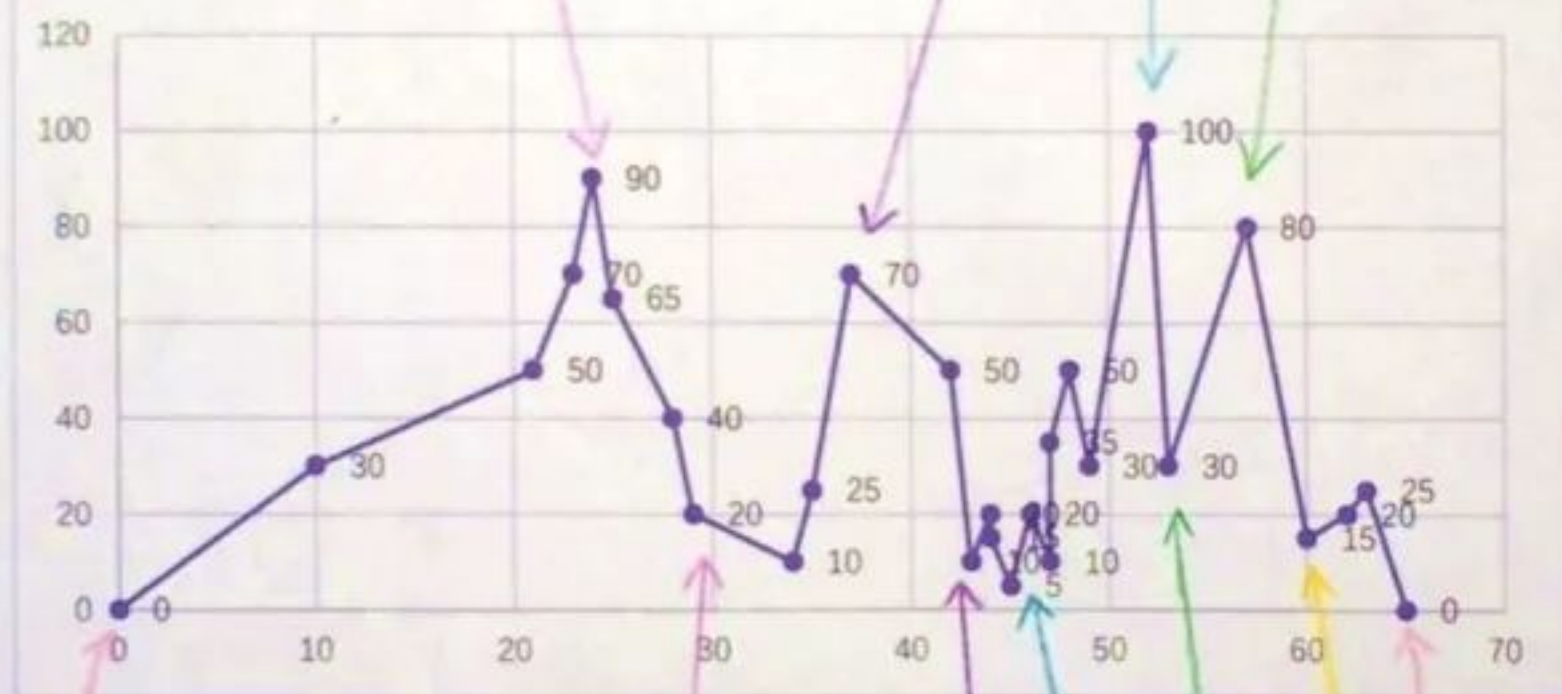
在惠州受百姓欢迎。

苏轼任杭州知州，建三潭印月和苏堤，人们欢庆不已。

苏轼在各地任职期间革新除弊、因法便民、颇有成绩。

苏轼名声大噪，新作会立即传遍京师。

苏轼的一生



1037 年出生

1101 年去世享年 65 岁

王安石变法开始，与苏轼政见不合，被迫离京。

乌台诗案，苏轼被新党利用，被逮捕。

苏轼被贬黄州，官职低微、心灰意冷。

苏轼又因政见不合，被贬惠州。

苏轼被流放到海南岛儋州。

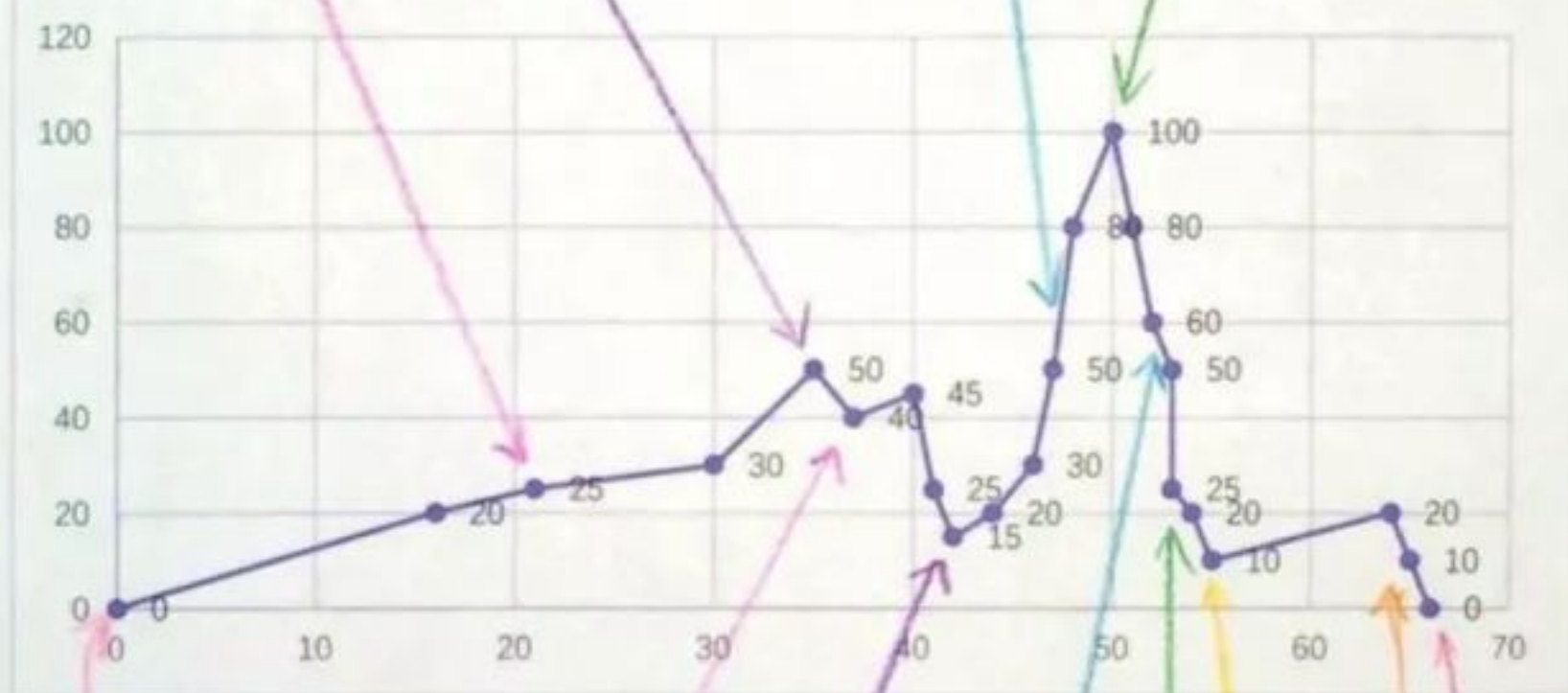
宋神宗任命王安石参政并赞同变法，开始全国大规模改革运动。

得到宋神宗的重用，第二次提出变法

王安石任常州知州，与周敦颐相知，名声大噪。

21岁考中进士。

王安石的一生



1021年出生

王安石首次提出变法，未被采纳。

王安石母亲病逝，回江宁守丧。

围绕变法，拥护与反对两派发生争斗，新法差点被废。

两位太后哭诉“王安石乱天下”，宋神宗动摇。

王安石罢相，又复相后也得不到支持，新法不能推行。

高太后启用司马光为丞相，全面废除新法。

欧阳修做了主考官，录取了许多名人，对北宋文风有着很大的影响。

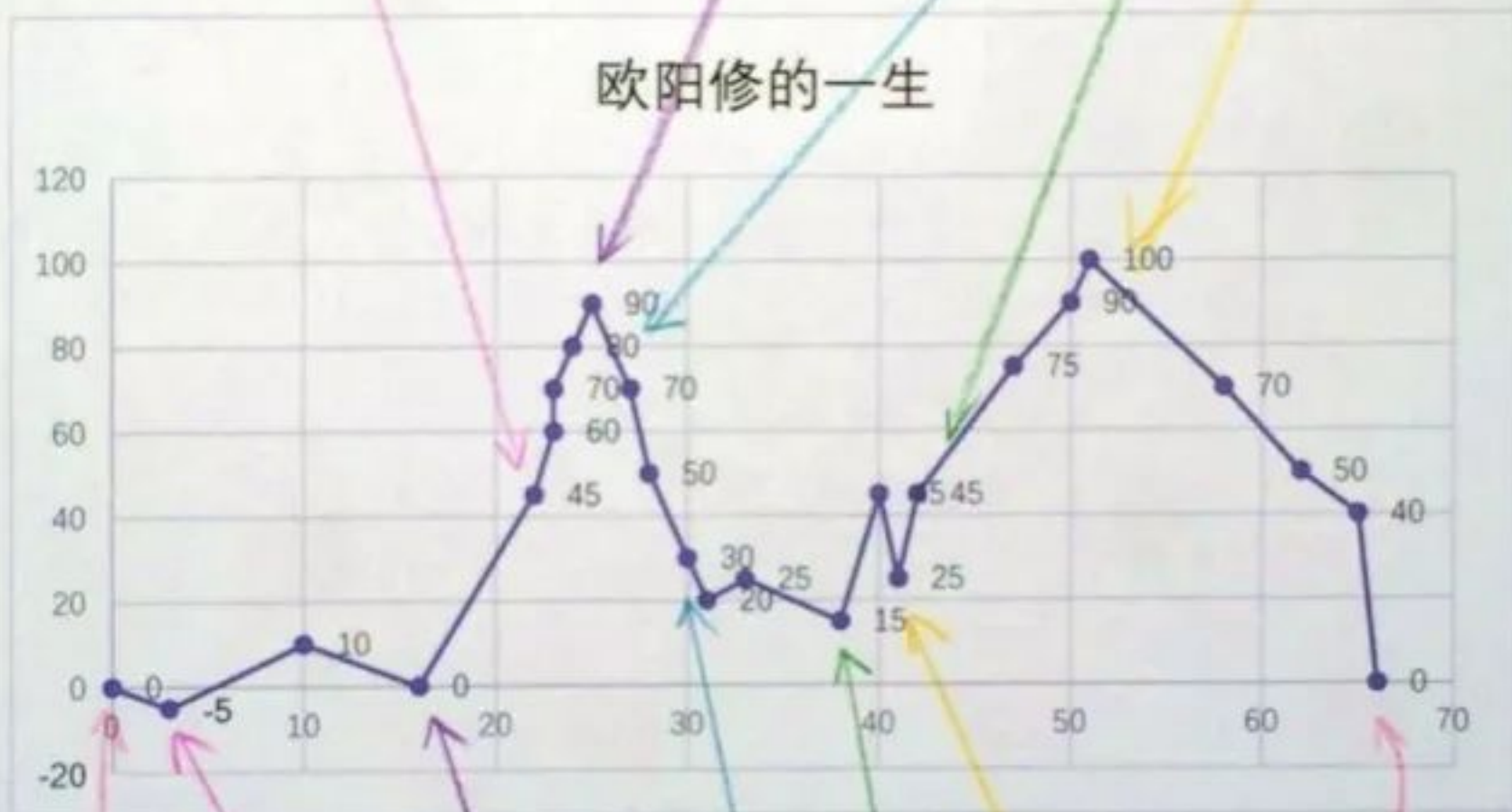
欧阳修的官做的越来越高，诗歌也越来越流行。

钱惟演对欧阳修很好，支持他吃喝玩乐。

与梅尧臣等人结交，切磋诗文。被恩师定为自己的女婿。

欧阳修连中三元，23岁考中第14名。

欧阳修的一生



1007年出生

3岁时父亲去世。

16、19岁两次参加科举，意外落榜

欧阳修支持范仲淹改革，被贬为夷陵县令。

回朝后范仲淹的新政又遭失败，欧阳修被贬滁州太守

据传和外甥女张氏有私情，政敌借此机会攻击，再次被贬滁州。

2.问题二的探索

苏轼情感分析

1.《念奴娇·赤壁怀古》——创作时期：被贬黄州

大江东去，浪淘尽、千古风流人物。故垒西边，人道是、三国周郎赤壁。乱石穿空，惊涛拍岸，卷起千堆雪。江山如画，一时多少豪杰！

遥想公瑾当年，小乔初嫁了，雄姿英发。羽扇纶巾，谈笑间、檣櫓灰飞烟灭。故国神游，**多情应笑我、早生华发。人间如梦，一尊还酹江月。**

《念奴娇·赤壁怀古》是苏轼被贬黄州时写的词，其中“多情应笑我，早生华发”为倒装句，实为“应笑我多情，早生华发”。此句感慨身世，言生命短促，人生无常，深沉、痛切地发出了年华虚掷的悲叹。“人间如梦”，抑郁沉挫地表达了词人对坎坷身世的无限感慨。“一尊还酹江月”，借酒抒情，思接古今，感情沉郁，是全词余音袅袅的尾声。

说明当时苏轼是非常悲痛的，毕竟在这之前苏轼还没有经历过被贬。

2.《惠州一绝》——创作时期：被贬惠州

罗浮山下四时春，卢橘杨梅次第新。

日啖荔枝三百颗，不辞长作岭南人。

译文：罗浮山下四季都是春天，芦桔和杨梅天天都有新鲜的，如果每天吃三百颗荔枝，我愿意永远都作岭南的人。

《惠州一绝》是苏轼在被贬惠州时写的诗，其中“日啖荔枝三百颗，不辞长作岭南人”二句最为脍炙人口，解诗者多以为东坡先生在此赞美岭南风物，从而抒发对岭南的留恋之情，其实这是东坡先生满腹苦水唱成了甜甜的赞歌。

说明在经历了一次被贬之后，苏轼的心态有些好转了，他发现芦桔和杨梅天天都有新鲜的，永远待在惠州有什么不好呢？

3.《纵笔三首》（其一）——创作时期：被贬儋州

寂寂东坡一病翁，白须萧散满霜风。

小儿误喜朱颜在，一笑那知是酒红。

《纵笔三首》（其一）是苏轼被贬儋州（海南岛）的时候写的。

苏轼在那么艰难的情况下还去纵笔三首，在病魔围绕的情况下，还一笑说是因为喝酒脸才红的。

王安石情感分析

《书湖阴先生壁》（其一）——创作时期：二次罢相后

茅檐长扫净无苔，花木成畦手自栽。

一水护田将绿绕，两山排闥送青来。

《书湖阴先生壁二首》是王安石于二次罢相后，直到逝世期间，在金陵郊外的半山园居住长达十年时写的诗。这清幽环境令人陶醉，所以当诗人的目光从院内花木移向院外的山水时，他的思致才会那样悠远、飘逸。门前的景物是一条河流，一片农田，两座青山，在诗人眼里，山水对这位志趣高洁的主人也有情谊。

诗人用拟人手法，将“一水”“两山”写成富有人情的亲切形象。弯弯的河流环绕着葱绿的农田，正像母亲用双手护着孩子一样。“护”字，“绕”字显得那么有情。

欧阳修情感分析

《醉翁亭记》——创作时期：被贬滁州

环滁皆山也。其西南诸峰，林壑尤美，望之蔚然而深秀者，琅琊也。山行六七里，渐闻水声潺潺而泻出于两峰之间者，酿泉也。峰回路转，有亭翼然临于泉上者，醉翁亭也。作亭者谁？

山之僧智仙也。名之者谁？太守自谓也。太守与客来饮于此，饮少辄醉，而年又最高，故自号曰醉翁也。醉翁之意不在酒，在乎山水之间也。山水之乐，得之心而寓之酒也。

若夫日出而林霏开，云归而岩穴暝，晦明变化者，山间之朝暮也。野芳发而幽香，佳木秀而繁阴，风霜高洁，水落而石出者，山间之四时也。朝而往，暮而归，四时之景不同，而乐亦无穷也。

至于负者歌于途，行者休于树，前者呼，后者应，伛偻提携，往来而不绝者，滁人游也。临溪而渔，溪深而鱼肥，酿泉为酒，泉香而酒冽，山肴野蔌，杂然而前陈者，太守宴也。宴酣之乐，非丝非竹，射者中，弈者胜，觥筹交错，起坐而喧哗者，众宾欢也。苍颜白发，颓然乎其间者，太守醉也。

已而夕阳在山，人影散乱，太守归而宾客从也。树林阴翳，鸣声上下，游人去而禽鸟乐也。然而禽鸟知山林之乐，而不知人之乐；人知从太守游而乐，而不知太守之乐其乐也。醉能同其乐，醒能述以文者，太守也。太守谓谁？庐陵欧阳修也。

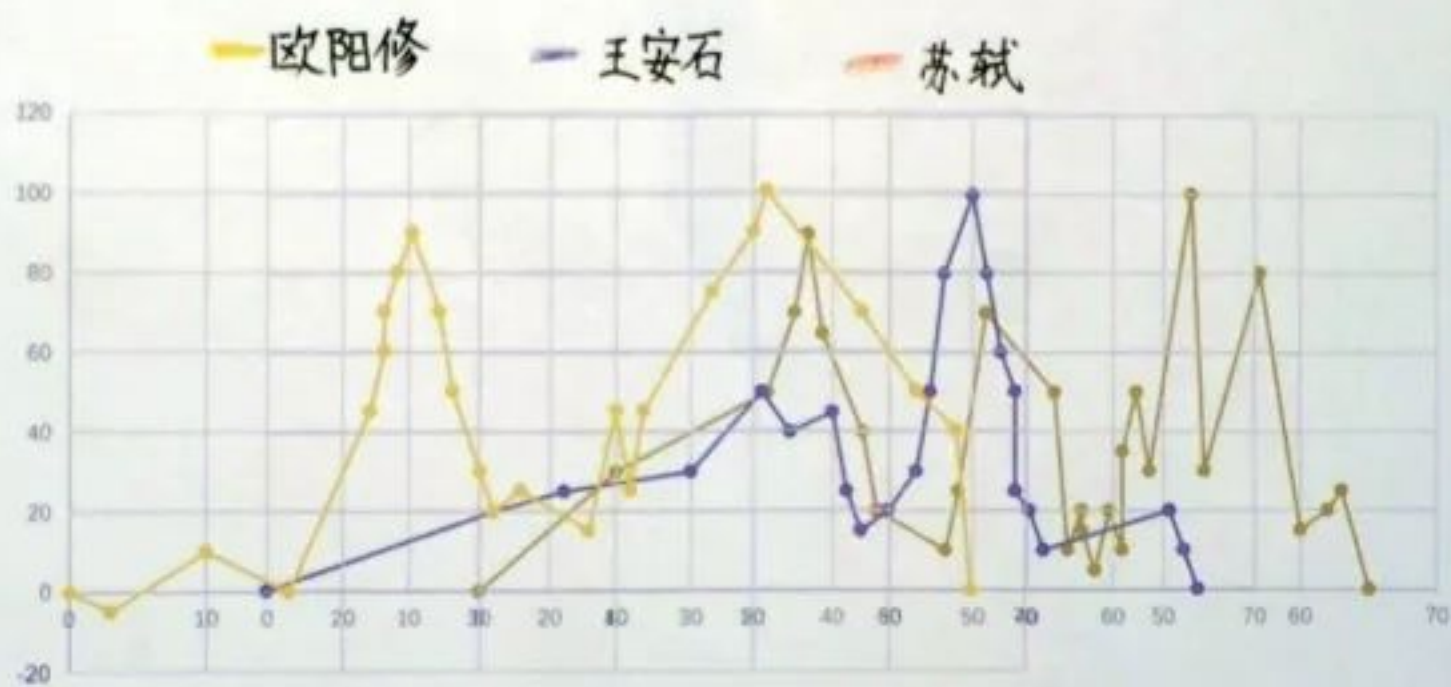
《醉翁亭记》是欧阳修被贬，任滁州太守时作的。庆历五年春，欧阳修由于声援范仲淹等人，再遭贬斥，出知滁州，本文作于到滁州的第二年。“庆历新政”的失败，使他感到苦闷；外放可以摆脱朝廷党争，对他也是一种安慰。文章表现了作者这种复杂的心情。

本文以一个“乐”字贯穿全篇，并坦言“醉翁之意不在酒，在乎山水之间也。”把政治失意，仕途坎坷的内心抑郁和苦闷寄情于山水之间，消融于与民同乐之间，在描绘一幅幅变化多姿、秀丽妩媚的优美图画时，体现儒家的传统思想。

三、结论总结

问题（一）的解答：

我上网查阅资料，做出了苏轼、王安石和欧阳修的人生曲线。我发现苏轼、王安石和欧阳修的人生都有起有落。其中，苏轼的一生都是大起大落，主要是以三次被贬为中心。王安石是一起一落，主要以变法为中心。而欧阳修则是两起两落，以成为文坛领袖为中心，也跟苏轼一样有三次被贬，但是对他影响不大。



苏轼、王安石和欧阳修的人生曲线叠加图

从苏轼、王安石和欧阳修的人生曲线叠加图中发现，他们的人生起落有交集。

主要有四个特点：

- (1) 三人中，欧阳修是最年长的，其次是王安石，最后是苏轼。
- (2) 欧阳修第二次人生高峰的时候，王安石处于人生上升期，苏轼处于人生第一次高峰。这时候欧阳修提拔了他们两人。
- (3) 王安石处于人生高峰时，欧阳修已经在人生尽端，而且比较落魄；而苏轼处于人生第一次低谷。这是因为在王安石变法期间，欧阳修和苏轼与王安石的政见不合而被贬。

(3) 王安石处于人生高峰时，欧阳修已经在人生尽端，而且比较落魄；而苏轼处于人生第一次低谷。这是因为在王安石变法期间，欧阳修和苏轼与王安石的政见不合而被贬。

(4) 王安石处于人生低谷也是人生尽端时，苏轼处于第三次人生上升期，王安石在江宁等待进京的苏轼，也就是历史上著名的“王苏相会”。

问题(二)的解答：

我找到了苏轼、王安石和欧阳修在人生低谷时作的诗或词。我发现他们被贬时确实非常失落，这都是避免不了的，心态再好，写出的诗也会有些伤感。但是即使伤感和失落，也都是积极坦然面对。我们也要向这三位大文学家学习，即使身处逆境，也不要悲观和抱怨，要学会坦然面对，始终保持乐观积极的心态。

四、我的收获

1.我学会了怎样整理资料

我在网上查到的资料都非常复杂，在我阅读后，我学会了如何把一些专业用词和一些复杂的数字用简练的语言呈现出来。然后做成折线统计图的形式。

2.我明白了一个道理

从大文学家们在逆境中心态研究中，我知道了：我们要向这三位大文学家学习，即使身处逆境，受了委屈，也不要抱怨，要学会坦然面对，始终保持乐观积极的心态；尽自己所能帮助别人；坚持一开始的人生理想，不轻易放弃。

苏轼的社交圈

揭秘苏轼不同时期的朋友

六（4） 王欣鹤

一、我提出的问题

苏轼是我国宋朝时期的一个大文豪。苏轼在文、诗、词三方面都达到了极高的造诣，堪称宋代文学最高成就的代表。而且苏轼的创造性活动不局限于文学，他在书法、绘画等领域内的成就都很突出，对医药、烹饪、水利等技艺也有所贡献。苏轼典型地体现着宋代的文化精神。在苏轼的一生中，有很多影响过他的人。这些人通过不同的方式造就了苏轼。

俗话说：“近朱者赤近墨者黑”。那么这样伟大的一个诗人他都交过哪些朋友？家人都是什么样的人？他有什么样的仇人，什么样的政敌？

二、我的猜测

历史评价苏轼，说他是一个聪明、乐观、积极的一位诗人。我想他从小家人一定是精心培养他，给他了一个学习环境，并且他的家人也应该是知识分子。

苏轼在青年时期进京考试。他那时候应该结识了一些满腹经纶的老师，或是一些常在一起讨论问题、喝酒的年轻同事。

在晚年，苏轼已经是饱经风霜的人了，他的知识与学问也已经很丰富了。他那时候应该结识了许多其他的宋朝大文豪吧。

三、实践操作

研究方案：在研究这个问题时，我认为唯一能够表现出苏轼与朋友之间的复杂关系的只有思维导图。我要把苏轼在每个时期的朋友都通过收集资料来罗列出来。然后再用 PPT 做成思维导图的形式。我认为通过对苏轼的朋友与社交就能看出苏轼是一个怎样的人。如果他的朋友都是很有学问的大文豪，想必他在文学上也很厉害。如果他的朋友都是很善良的人，那么苏轼人也应该很好。我们是可以从多方面来分析一个人的。思维导图格式：



图 1 思维导图格式

我打算按照苏轼朋友类型来研究。通过研究苏轼的生平，我把他一生认识的人分成 3 种。

第一种是苏轼的家人，在困难时期每天和他在一起的妻子、儿女。培养苏轼的父亲母亲，还有和他一直保持联系的弟弟苏辙，和姐姐苏小妹。

第二种是苏轼的朋友，也就是苏轼在长大之后结识的一些风云人物。每天和他一起喝酒讨论的兄弟，或是他收留的那些徒弟。

第三种是苏轼的仇人、政敌。比如说和他产生了分歧与不快的王安石，或是哪些嫉妒他的奸臣等等。

下图 2 是苏轼的家庭成员。从这幅图中我发现了苏轼的弟弟苏辙、他的父亲苏洵和他本人都是唐宋八大家之一，并且被冠以三苏的美名。他们家是一个书香门第。我想他们家的教育方式也很特别，能培养出两个唐宋八大家来，真是了不起。另外，苏轼受他的母亲影响很大，他母亲豁达开朗，温柔可亲，也造就了苏轼后来乐观旷达的品质。

还有就是他和自己的两个妻子感情都非常深，在他妻子王弗去世后，写了著名的“料得年年肠断处，明月夜，短松冈”诗句。在他处于人生的低谷时，是他的妻子、儿女陪伴照顾他，陪他颠沛流离，一直不离不弃。



图 2 苏轼的家庭成员（“*”是影响苏轼指数）

图 3 是苏轼的一些有名的敌人，其中王安石最有名。从这幅图中我发现苏轼的大部分敌人全是他的政敌。我觉得这也是正常现象，因为两个不同的人会有自己不同的主见。那么当两个人的注意不一样时，一场矛盾就诞生了。在其中有一些坏人会暗中

陷害你，比如说李定陷害苏轼，让苏轼经历了乌台诗案。但是苏轼也没跟这些人纠缠，也没有特别报复他们，想把他们置于死地，他只是表达自己的观点，然后尽自己的力量帮助黎民百姓。

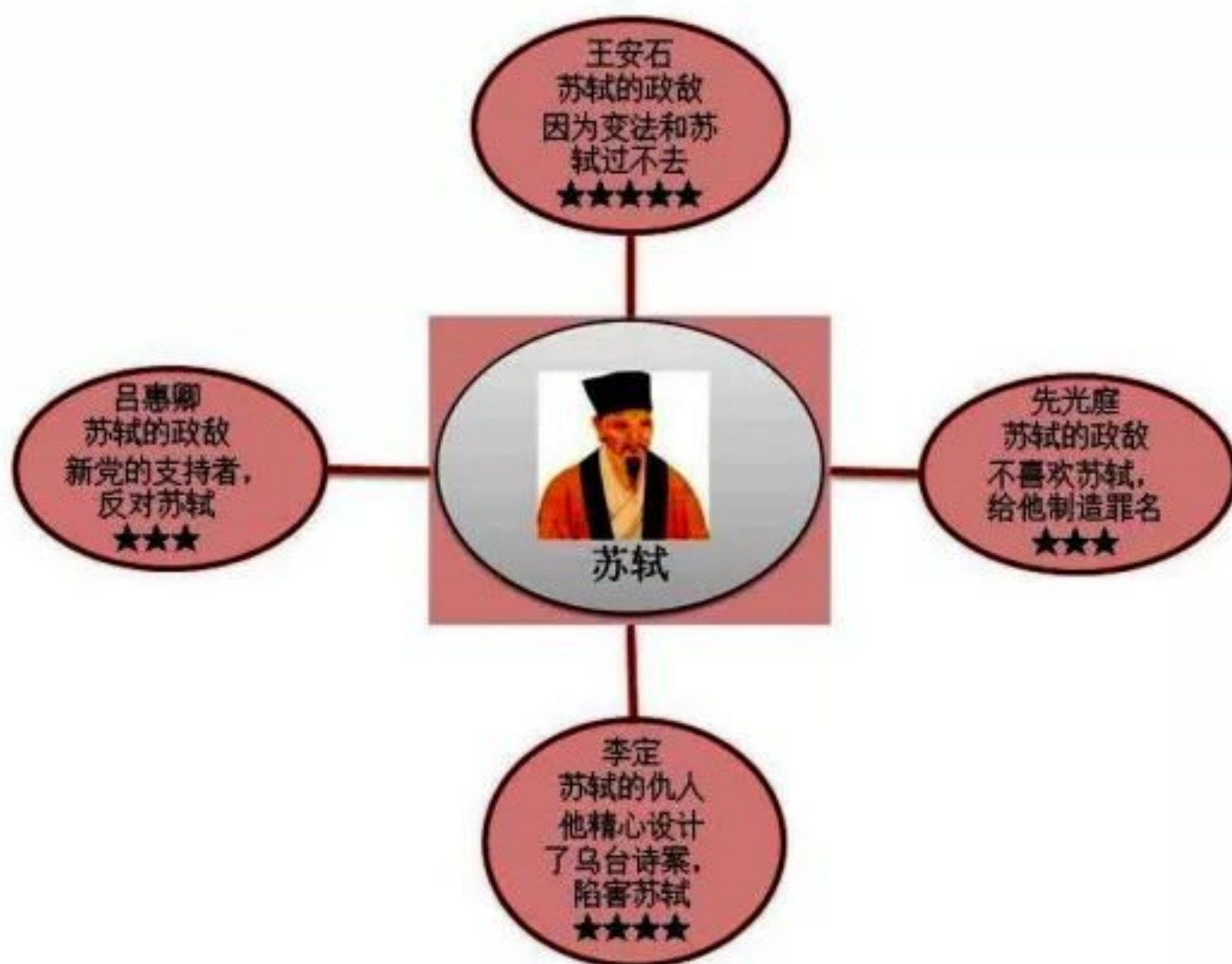


图 3 苏轼的敌人

图 4 是苏轼的朋友圈。从这幅图中我发现他的朋友们都是名人。其中文同、李公麟、米芾是著名的诗人，秦观、欧阳修、李清照、张耒、黄庭坚等是著名的文学家。我还发现苏轼的弟子们也都很有名，应该都得到了他的培育和熏陶，尤其是苏轼的弟子苏门四学士和苏门六君子。



图 4 苏轼的朋友圈

四、我的结论

从这个研究中我更深层次的体会到了苏轼的学问。这次不是从他的文章中得到的，也不是从他的实力得到的，这次是从苏轼的社交中体会到的。

苏轼不管是家人还是朋友还是学徒，他们都是受到了苏轼的影响。他们学习苏轼的知识和他的品质，也学习他乐观积极的心态。从这个研究中也明白了为什么苏轼一生中被贬三次，是因为他有那么多政敌。我也明白了为什么他一生中有好几次东山再起，是因为他有那么多支持他的朋友。苏轼的朋友圈真酷！

五、我的收获

通过这次对苏轼的研究，我看到了这么一个大文豪的社交圈，也对苏轼了解了更多。苏轼这种乐观、向上的精神品质值得我们学习。这次的研究收获满满！

(^-^)