

---

# 2022년 국립국어원 업무계획

---

2022. 1.



국립국어원

## [ 목 차 ]

I. 2021년 평가 .....	1
II. 2022년 정책방향 .....	4
III. 주요업무 추진계획	
1. 언어자원, 키우기 .....	6
2. 언어능력, 높이기 .....	9
3. 언어인권, 넓히기 .....	13
IV. 역점추진 과제	
1. 핵심성과 과제 .....	17
1-1. 국민의 국어능력(쓰기 등) 진단 체계 개발 .....	17
1-2. 국어사전 개편 및 다변화 .....	18
2. 현안 과제 .....	19
2-1. 국립국어원 조직 개편 및 인력 증원(안) .....	19
2-2. 인공지능 관련 언어능력 평가 체계 개발 .....	22
2-3. 국외 한국어교원 인증(K-teacher) 프로그램 개발 ..	27
【별첨】 일반현황 .....	31

# I. 2021년 평가

## 1 성 과

### □ 지속적 국어 말뭉치 구축, 공개로 인공지능 기술 발전 기반 강화

- 말뭉치 구축 및 공개 현황

연도	'18년	'19년	'20년	'21년	누적
원시 말뭉치*	0.31억 어절	18억 어절	1.03억 어절	1.03억 어절	20.3억 어절
분석 말뭉치**	-	11종	7종	8종	26종
말뭉치 공개	-	-	13종 18억어절	23종 20억어절(누적)	-

\* 신문 기사, 일상 대화, 온라인 대화, 문어 등

\*\* 개체명, 감성, 함의 분석, 회의록 요약, 유사 문장 생성, 맞춤법 교정, 비윤리적 표현 등

- 인공지능의 언어 능력 평가 대회 개최 및 시범 운영(8월~11월 30개 팀 참여)

### □ 공공언어 개선 지원 체계 강화 및 제도적 기반 확대

- 「국어기본법」 개정 시행(제14조, '21.12.16.) 및 기관 평가 확대(3종 대상 6회→4종 대상 13회), 번역 지침 개정(문체부훈령) 등 쉽고 바른 공공언어 확산을 위한 제도적 기반 확충
- 쉽고 바른 공공용어, 국민친화적 공공언어 사용 문화 확산을 위한 표준화 지원(65건), 감수 및 홍보 확대(다듬은 말 71개 제공), 실태조사 및 지침 개발(보도자료 표준안·정부표창 문안 표준안)

### □ 우리말 자원 통합을 위한 국어사전 정보 보완 및 정비

- <우리말샘> 이용자 집필 정보를 전문가 감수를 거쳐 사전에 반영, 신뢰성과 균질성 제고

	'17년	'18년	'19년	'20년	'20년 11월
전문가 감수, 사전 반영	2,208건	8,232건	10,286건	10,847건	12,230건

- 국어사전 정보보완심의회 운영을 통한 국어사전 정보 수정 및 보완('21년 11월 기준, 516항목 수정 완료)

## □ 교육 대상 발굴 및 콘텐츠 개발로 국어교육 기반 확충

- 공보정훈장교, 공공언어감수단, 법제처 공무원 등 공공언어 환경에 영향이 큰 교육 대상 발굴 및 교육(7회, 213명)
- ‘보도자료 바르게 쓰기’ 등 온라인 콘텐츠 개발(2종), 우리말 체험 공간 ‘꿈터’에 사이버전시관 및 체험꾸러미 도입
- 기초어휘 전체(5만 개)목록과 1등급 어휘(5천 개) 목록 구축

## □ 한국어교육 정책 민관 협의 강화 및 교육과정·교재 활용성 확대

- 정책 발굴, 현안 및 대안 논의 등을 위한 민관 협의체로서 국어원·4대 한국어교육학회\* 간 ‘한국어교육 정책 포럼’ 구성·운영(‘21.6월~, 4회)
- \* 국제한국어교육학회, 국제한국언어문화학회, 이중언어학회, 한국어언어문화교육학회
- 산업계, 관계 기관 등과의 업무 협력으로 국어원 개발 한국어 교육과정·교재 활용성 제고 및 이의 현지화 지침 등의 확대 적용 기반 마련

## □ 국어 변화 관측 및 다양성 보존 체계 마련

- 세대별·지역별 언어 변이 조사 항목 선정, 질문지 및 지침 개발, 시범 조사 실시를 통해 본격적인 한국어 변이 조사를 위한 체계 마련

구분	내용
어휘·표현	· 분량: 1,000항목*3세대*10지점=30,000항목 · 결과물: 전체 음성 파일, 항목별 음성 분절 파일, 항목별 형태음소전사 파일
주제별 구술발화	· 분량: 4시간*3세대*10지점=120시간 · 결과물: 전체 음성 파일, 형태음소전사-표준어 대역 파일

\* 3세대: 20대, 50대, 80대

\*\* 10지점 고양시, 춘천시, 청주시, 대전광역시, 아산시, 전주시, 목포시, 경주시, 창원시, 제주시·해안

## □ 특수언어 진흥 기반 마련으로 언어 소외 계층의 언어권 확대

- 시·청각장애인의 의사소통 환경 개선을 위한 연구, 제도, 지원 확대
- \* 수어사전 집필(934개), 수어교원 자격심의위원회 운영(3회), 공공수어통역 지원(564회) 및 품질 관리(10회), 새수어모임 운영(12개 권장안 마련), 점자 번역서 발간(3건)

## □ 올바른 공공언어 사용 여건 및 국어능력 지원체계 조성 필요

- 정보화 가속, 코로나19 상황 장기화 등에 따라 어렵고 낮은 공공용어의 유입 지속 증가로 소통 혼란 가중, 공공언어 개선 체감도 저하
- 중앙행정기관 중심에서 지자체 등 실생활과 밀접한 공공언어로 정책 대상 확대 필요, 교육·평가·상담 등 종합적 지원체계 구축 필요

## □ 언어 현실을 반영한 <표준국어대사전> 개편 필요

- 발간('99년) 20년이 넘었고 '08년 이후 개정 작업이 전무하여 언어 현실 반영 미비, 종합사전적 성격이 강해 규범 정보 부족
- 디지털 시대 사회전환과 대대적인 언어변화에 대응한 국어사전 시스템 정비 및 정제되고 풍부한 국어지식을 제공하는 새로운 국어사전 필요

## □ 국민의 국어능력 향상을 위한 실증적 진단체계 마련 필요

- 디지털 매체를 통한 짧고 간단한 국어사용 환경의 조성으로 인하여 다양한 유형(매체별·목적별)의 국어능력에 대한 체계적 진단 필요
- 실질적인 국어능력 향상 방안의 마련 및 대국민 서비스를 위해, 국민의 쓰기능력 자료에 대한 수집·조사·연구 강화 및 체계적인 국민의 쓰기능력 진단 방안 마련 필요

## □ 급변하는 언어 환경에 대응하는 국어 정책 추진 기반 미흡

- 5년마다 실시되는 국민의 언어의식 조사, 국어능력 실태 조사 결과로는 전반적 국어 실태 파악에 미흡, 국어 환경·의식·사용 실태를 종합적, 상시적으로 파악할 수 있는 체계 마련 필요

## □ 한국수어 말뭉치 활용 및 점자 전문인력 확보 미흡

- 한국수어 말뭉치를 구축하고 있으나 저작권 문제 등 자료 활용 제한 및 점자 해당 분야 전문인력 확보 어려움

## Ⅱ. 2022년 정책 방향

### 1 정책 환경

#### □ 긍정적 여건

- 국립국어원 '모두의 말뭉치' 공개\*, 인공지능 언어능력평가 대회 개최 등으로 국가 언어 자원 구축에 대한 중요성 및 당위성 확보
  - \* 23종 20억 어절 공개(8,349건 배포, '21.12.7.기준)
- 공문서 사용 평가 실시 등 공공언어 관련 제도 시행('21. 12. 16), 공공언어 감수 지원과 홍보 확대로 쉽고 바른 공공언어의 중요성 및 효과성에 대한 공공 부문의 인식 수준 향상
- 한류 열풍 지속, 한국어 정규과목 채택 국가\* 증가, 전세계 일반 한국어 학습자 증가\*\* 등 한국어와 한국 문화의 확산 기류 확대
  - \* 터키('19년), 인도, 베트남, 러시아('20년), 독일('21년) 등 한국어 중등과정 정규과목 채택
  - \*\* '오징어 게임' 방영 후 2주 동안 '듀오링고' 한국어 학습앱의 신규 학습자 급증 (영국 75%↑, 미국 40%↑, 로이터통신/'21.10.11.)

#### □ 부정적 여건

- 실시간 온라인 교육 체계를 도입하여 운영하고 있으나 코로나19 장기화로 교육 확장에 한계
- 사회의 급격한 변화로 의사소통 환경이 다변화되면서 세대, 성별 등 사회적 언어 집단 간의 소통 장애나 갈등 상황이 심화
  - \* 한국 사회에서 나타나는 차별적 표현이나 혐오 표현이 예전보다 많아졌다 (62.9%)고 생각, 『2020년 국민의 언어 의식 조사』(2020)
- 정부정책 발표 현장에 수어통역 제공, 주기적 점자 표기 실태조사 등으로 수어·점자 사용 환경을 개선하고 있으나 언어적 필요성에 대한 국민적 인식은 여전히 미흡

비전

국민과 함께, 더욱 커지고 넓어지는 한국어



목표

말뭉치 구축량    국어문화학교 교육인원    공공언어 감수표준화 자원

누적 21억 어절('21)	42,360명('21)	4,676건('21)
⇒ 누적 22억 어절('22)	⇒ 44,000명('22)	⇒ 5,000건('22)

전략

언어자원  
더 크게

1. 국어 정보자원 확대 구축 및 활용성 제고
2. 사전 목적에 따른 국어사전 기능 강화
3. 국어정책 기반 기초 연구 및 조사

언어능력  
더 높게

4. 소통과 공감을 위한 국민의 국어능력 향상 지원
5. 한국어교육 내실화 및 교원 전문화

언어인권  
더 넓게

6. 공공언어 개선 기반 강화 및 통합 관리 체계 구축
7. 함께 누리는 수어·점자 문화 확산

7대  
추진  
과제

### III. 주요업무 추진계획

#### 1. 국어 정보자원 확대 구축 및 활용성 제고(57억원)

##### □ 국어 말뭉치 확대 구축(3,180백만원)

- (원시 말뭉치) 매년 변화하는 언어 자료를 반영한 말뭉치를 상시 구축하는 한편, 산업적 요구가 큰 구어성 자료 비중 확대
  - \* 신문 기사(1억 어절), 일상대화(750시간), 웹서비스 자료(23백만 어절) 구축
- (분석 말뭉치) 산업적 수요가 높은데도 규모가 적거나 미 구축된 분석 말뭉치 구축
  - \* 개체명 분석, 감정 분석, 추론·함의 분석, 맥락 문장 추론, 문서 요약, 유사문장 생성, 맞춤법 교정, 비유리적 표현(8종)

##### □ 말뭉치 공유·활용 체계 운영(574백만원)

- (말뭉치 공개) '21년 구축 말뭉치 공개('모두의 말뭉치' <https://corpus.korean.go.kr>)
  - \* 원시 말뭉치('22.3, 신문 1억 어절), 분석 말뭉치('22.8, 개체명, 감성 분석, 함의 분석 등)
- (환류 협업 체계) 사용자 만족도 조사(1회)를 통해 사용자 특성, 사용 목적과 만족도 간 상관관계를 분석, 말뭉치 구축 계획에 반영, 환류 체계 강화로 활용성 제고
  - 과기부의 디지털 뉴딜 사업과 중복성 해소, 자료 공유 활성화를 위해 협업체계 유지
- (말뭉치 활용) 한국어 말뭉치 활용성 강화를 위한 전문가 지원 체계 구축
  - '모두의 말뭉치' 활용 사례 워크숍\*, 특별 강연, 포럼 개최, 활용 동영상 제작
  - \* Coling(Computational Linguistics) 2022('22.10.12~17, 경주화백컨벤션센터)과 연계

##### □ 인공지능 언어능력 평가 활성화(800백만원)

- (평가 말뭉치 구축) 인공지능의 언어 능력 평가에 필요한 다양한 언어 정보 평가 말뭉치(시험, 훈련, 본평가) 구축
  - ▲ '22년 평가 활용(4종): 감성 분석, 추론·확신성 분석, 비유리적 표현, 유사 문장 생성 말뭉치 ▲ 신규 구축(1종): 맥락 문장 추론 말뭉치(20만 세트)
- (평가 체계 운영) 인공지능의 언어능력 평가 상시 운영 체계 지원 시스템 개발·운영(08월)
  - 상시 평가 관련 자료 수집 및 전략 수립
  - 상시 평가 및 시상을 위한 지원 시스템 개발, 운영



## □ 용어 자원 통합 관리 체계 구축(1,213백만원)

- (용어 통합 정비) 분야별 용어 정보 통합 정비
  - 용어 필수 정보(분야 분류, 정의문, 예시, 원어, 관련 용어 등) 보완(2만 건)
  - 용어 분야 분류 통합 정비 및 우리말샘과의 일치 여부 검토(각 2만 건)
  - 전문용어집 전산 데이터베이스화(7권),
- (용어 총괄 관리 시스템 구축) 용어 통합 연계, 구축 관리·보급 시스템 개발 운영
  - 용어 구축 지원 시스템 시범 운영(2월(구축 지원), 10월(보급) 예정) 및 고도화(통계, 통합 검색, 온라인 전문가 토론, 신어 등 참고 정보 추출)
  - 전문용어집(7권)과 기관·단체별 용어 자료(총 16건 이상) 통합 연계·이관
  - 용어 사용 추이 분석(보도자료, 신문(박카인즈) 등 용어의 사용 빈도 시계열 분석) 및 관련 용어(표준 전문용어, 동의어, 참고어 등) 정보 시각화

## 2. 사전 목적에 따른 국어사전 기능 강화(12.03억원)

### □ 언어생활 기준 사전으로의 <표준국어대사전> 기능 강화(2.15백만원)

- (정제된 국어지식 제공) 규범사전으로서 표준국어대사전의 정체성을 확립하기 위한 언어현실을 반영한 표제어 정비, 실용적이고 풍부한 부가정보 제공
  - 정제된 국어지식을 전달하는 사전으로서 '표준국어대사전 표제어 등재 기준'을 마련하고, 이에 따라 현행 표준사전 표제어(약 42만 개) 중 제외 어휘 선별
  - 표준국어대사전 추가 표제어 선정\* 및 사전 원고 집필(1단계, 1,000개 이상)
  - 표준국어대사전 규범 정보(\*14년 구축) 보완 및 사전 등재(1단계, 1,000개 이상)
- (띄어쓰기 간소화 방안 연구) 국어사전과 띄어쓰기 관계 재정립을 통해 국민들이 문자 생활에서 띄어쓰기를 쉽게 적용할 수 있는 방안 모색

### □ 우리말 통합 기반으로의 <우리말샘> 기능 강화(9.88백만원)

- (감수 체제 효율화) 국민들에게 양질의 국어 정보가 되도록 빠르게 제공될 수 있도록 우선 감수 대상 어휘를 선정하여 집중 처리
  - 사용 가치가 높은 미등재어·신어를 우선 감수 대상으로 선정, 집중 감수

- 미처리 누적 건이 가장 많은 단계에 감수 인력을 집중 투입하는 등 감수 시스템의 유연성 제고\*
  - \* '22년에는 표현·표기 2차 및 표제어 일관성 감수 단계에 인력을 집중 투입 예정
- 정제된 국어지식 제공보다는 낱것 그대로의 한국어의 모습을 보여주고자 한 우리말샘의 취지에 부합하도록 국민 참여도를 높이는 방향으로 감수 방식 개선
  - \* (기존) 감수자가 부족한 내용을 직접 추가 집필, 기존 사전 형식 유지
  - ⇒ (이후) 다수 이용자의 참여를 통한 지식 누적, 다양한 방향으로 정보 확장
- (사전 시스템 개선) 국어원 운영 국어사전(총 4종 14개) 콘텐츠 관리 및 안정적 서비스를 위한 사전 시스템 운영 및 기능 개선
  - 국가정보자원관리원 대구센터 시스템 이전 계획에 따라 전환개발 추진

### 3. 국어정책 기반 기초 연구 및 조사(27.1억원)

#### □ 어문규범 정비 및 국어상담 운영(1,083백만원)

- (어문규범 정비 및 개선) 언어 현실에 기반한 어문규범 관리 및 서비스 강화
  - 어문 규정 개선 방안 논의를 위한 '국어규범정비위원회' 운영(연 2회)
  - 시의성 있는 외국 주요 인명 및 지명\*의 한글 표기 확정, 보급
    - \* '22년 개최 주요 국제 행사: 베이징 동계 올림픽, 카타르 월드컵, 항저우 아시안게임 등
- (국어생활종합상담 운영) 국어 상담으로 국민의 언어생활 편의를 증진하고 언어생활 수요를 파악하여 국어정책 수립 기초 자료로 활용
  - 상담원 연찬회(연 4회 이상), 인터넷 상담원 대면 회의(월 2회)로 상담 품질 제고

#### □ 국어정책 기반 기초 조사 확대(1,007백만원)

- (한국어 다양성 실태 조사) 지역별·세대별·성별\*로 언어 차이를 보이는 어휘·표현 조사, 사회문화적 주제에 대한 구술발화 채록
  - \* 조사 대상: 9지점(전국 9개도 각 1지점), 3세대(20대, 50대, 80대), 남녀
- (국어정책 통계 자료 조사) 국어정책 수립 및 추진의 근거로 활용할 수 있는 국어 관련 각종 통계 자료를 상시 조사(연간 100여 건), '국어정책 자료 시스템(poldata.korean.go.kr)'을 통해 통합 관리 및 제공

- (북한 언어문화 자료 조사) 기관별 산재한 북한 언어문화 자료 현황 조사 및 목록 구축, 분야별 전문용어 남북 대응쌍 구축으로 남북 상호 이해 및 언어통합 기반 마련

#### □ 국내외 협력 및 교류 강화(620백만원)

- (세계 언어정책 동향 조사) 세계 각국의 어문규범, 용어, 언어정보화, 사전, 수어, 번역, 언어 교육 등 언어 정책 분야별 기관 현황 및 정책 동향 파악, 교류 추진
- (세계 한국어 한마당 개최) 전 세계 한글, 한국어 관련 학자, 교원, 산업 관계자가 참여 각 분야 성과 공유 및 교류망 형성을 위한 행사 개최('10월)

### 4. 소통과 공감을 위한 국민의 국어능력 향상 지원(12.5억원)

#### □ 국어능력 향상 기반 마련을 위한 연구 조사 확대(233백만원)

- (국민의 국어사용 실태조사) 「3차 국민의 국어능력 실태조사('23~'26)」의 단계별 추진을 위한 기본 계획 수립, 조사 도구 개발 추진

구분	영역	내용(예시)
1단계	말하기, 듣기	기본 계획 수립, 말하기, 듣기 도구 개발('22년) 및 조사('23년),
2단계	읽기, 쓰기	읽기, 쓰기 도구 개발 ('24) 및 조사 ('25년), 종합 분석('26년)

- (국민의 국어능력 진단 체계 개발) 인공지능을 활용한 국민의 국어능력 진단 체계 개발('22년~'26년)을 위한 기본계획 수립 연구 추진
  - 국내외 국어 능력 진단 체계 현황 조사, 수요분석, 국어능력 진단 체계 개발의 단계적 이행 계획 등 기본 계획 연구 수행
- (기초어휘 선정 및 어휘 등급화) 한국어의 어휘사용 양상을 파악할 수 있는 대응량 균형말뭉치 기반으로 언어생활의 표준이 되는 기초어휘 목록 구축
  - 구어와 문어 비율, 장르 간 균형 확보 등 2~3등급 기초어휘 추출을 위한 자료 정비 및 보완
    - \* '21년 기초어휘 전체 목록(5만)과 1등급 기초어휘(5천) 목록 추출
  - 어휘 평정을 위한 정량적·정성적 방법론 보완 및 2~3등급 기초어휘 목록 추출

<기초어휘 등급화(안)>

등급	학년	누적 어휘수	등급	학년	누적 어휘수
1등급	유치원	5,000	4등급	초5~초6	23,000
2등급	초1~초2	7,500	5등급	중1~중3	40,000
3등급	초3~초4	13,000			

## □ 새로운 환경에 대응하는 국어문화학교 운영(1,012백만원)

- (찾아가는 국어문화학교) 지역 및 기관 수요자의 교육 편의 도모
  - 지역 맞춤형 과정의 안정적 운영 및 올바른 언어문화 확산에 영향력이 큰 교육대상을 발굴하여 대상별 맞춤형 특별과정 편성 확대(10회 이상)
    - \* '22년 언론계·교육계, '23년 출판계·기업계 등으로 교육대상 확대
  - 교육 품질 제고를 위한 강사연수회 개최(2월, 40명) 및 교육자료 개발
- (온라인 국어문화학교) 사용성 및 웹접근성 제고를 위한 시스템 개편 및 공무원, 일반인, 청소년 각 수요에 맞는 콘텐츠 정비·개발
  - 사전 이러닝 과정 도입 및 온·오프라인 강의 수강 이력 종합 관리, 일반인의 수강절차 간소화로 콘텐츠 접근성 향상 등
  - 기존 콘텐츠를 주제별·대상별로 분류하여 콘텐츠 접근성 향상, 국어 관련 흥미로운 콘텐츠 제작 및 나라배움터 탑재 추진
    - \* '22년 (병영)언어예절, 공공언어 관련 콘텐츠 개발 예정
- (원내 국어문화학교) 공공언어 환경에 영향력이 큰 공무원 직군 대상으로 특별교육과정 전략적 운영
  - 공공시설 안내체계\* 및 홍보 담당 공무원 과정 신설, 병영언어 및 법령 용어 개선을 위한 공보정훈장교(국방부), 법제처 직원과정 지속 운영(4회)
    - \* (예) 문화재(문화재청), 관광지(문체부, 시도, 관광공사), 도로 및 항만(국토부 등)
  - 국가공무원인재개발원과 협조, 국장급 및 과장급 공무원의 공공 언어 사용 인식 개선을 위한 특강 개설 추진
  - 전문교육과정 및 특별교육과정(공공언어과정), 교사 직무연수과정 지속 운영(24회, 1,300명 )
- (대상별 교육) 지역거점기관과 연계, 프로그램 보급 및 강사파견을 통한 교육 운영

- 지역문화원 및 초·중학교와 협조, 어르신과 청소년 대상 국어문화 프로그램 운영
  - \* (어르신 대상 15개소, 300여 명) 세대 간 소통강화 화법, 글쓰기 역량강화 등
  - \* (청소년 대상 20개교, 600여 명) 차별적·폭력적 언어 사용 경계, 온라인 언어사용 등
- 전국 지역아동센터와 연계하여 소외계층 아동의 한글학습 및 국어 능력 향상을 위한 교육 과정 운영(30곳, 250여 명)
- 우리말 꿈터를 통해 아동·청소년 우리말 체험 교육 프로그램 기획 및 운영(250회, 4,000여 명) \*신기술 활용 프로그램 및 체험꾸러미 운영 등

## 5. 한국어교육 내실화 및 한국어 교원 전문화(36.39억원)

### □ 한국어교육 체계화와 기반 강화를 위한 기초 연구(683백만원)

- (한국어 학습자 말뭉치 구축·운영) 한국어교육의 과학화·체계화를 위한 2차 중장기 학습자 말뭉치 구축 및 운영, 활용 방안 강화
  - 말뭉치 확대(고급 언어권 등) 구축(100만 어절), 말뭉치 구축 검색·배포 시스템 개편 운영
  - 학계·산업계 연구 목적 학습자 말뭉치 활용 활성화 기반 마련
    - \* 연구 목적 이용 약정서 관리 강화, 저작권 확보
- (표준 교육과정 적용 및 현지화) 표준 교육과정의 현장 적용 지원, 표준 교육과정의 변인별(대상별·목적별·지역별) 교육과정·교재 개발
  - ‘한국어 표준 교육과정(문체부 고시, ‘20. 11. 27.)’과 한국어 교육과정·교재 현지화 지침에 따라 현지 맞춤형 교육과정·교재 개발, 자문·감수 실시
- (한국어 학습사전 운영·정비) 사전 개편 방안 마련 및 운영, 국내외 활용 지원
  - 한류 문화를 적극 반영한 한국어 학습사전으로의 정비\*를 위한 기초 연구 추진
    - \* 신어 등을 반영한 표제어 정비, 학습 정보 추가, 규모 등 대상으로 단계별 추진 방안 연구
  - 「한국어기초사전」 및 11개 언어\* 「국립국어원 한·외 학습사전」 운영 및 관리
    - \* 러시아어, 몽골어, 베트남어, 스페인어, 이집트어, 영어, 인도네시아어, 일본어, 중국어, 타이어, 프랑스어

### □ 맞춤형 교육을 위한 한국어 교육 자료 개발 및 보급(1,305백만원)

- (교재 개발·제작) 현장 수요와 요구에 부합하는 대상별·목적별 교재\* 개발

- 한국어 교재 협의회\*\*와 연계하여, 부처별·기관별 교육기관에서 필요로 하는 기본 교육자료 개발·개정

\* ▲ 세종학당 고급 교육과정 수립 타당성 검토와 교재 개발을 위한 현지 운영 과정 실태조사 및 기초 연구, ▲ 인도 중고등 과정 한국어 교재 개발(2차 연도), ▲ 터키 교재(2단계 4권) 및 부속자료 개발·제작 완료, 한국-터키 교육부 간 업무 협정 체결 이후 검인정 과정 신청 추진(주터키 한국문화원 협업)

\*\* 문체부·교육부·외교부·법무부·여가부 등(과장급) 참여, 교재 개발·보급·활용 논의

- **(교재 보급)** 국내외 주요 거점 지역에 국립국어원이 발간한 한국어 교육 자료를 보급하여 한국어 보급의 활성화 도모 및 자료 홍보
  - 재외공관 대상 수요 조사 및 외교행낭 발송, 국내 관계 부처와 협력 보급
  - (개정)세종한국어 초급·중급 교재 보급(8월), 재외동포 유아용 교육 자료 보급 지속(교육부 협력)

#### □ **교원 자격제도의 안정적 운영 및 교원 역량 점검 기준 마련(831백만원)**

- **(한국어교원자격심사위원회 운영)** 개인자격심사(3회), 양성기관 교육 과정·교과목 확인 심사(2회)
- **(시스템 고도화)** 개인자격 모바일 심사 신청 기능 개발, 교원 심사 관련 자료(DB) 안정화, 심사 민원 관리 프로그램 및 양성기관 재심사 기능 개발
- **(교원 관련 현황 조사)** 한국어교원 관련 환경(양성기관, 경력인정기관) 및 근무 현황 등을 조사하여, 교원 정책 수립에 필요한 기초 자료 마련
  - 양성기관(학위 과정 267개, 비학위 과정 248개) 재심사를 통해 교원 양성 현황 파악
  - 한국어교원 경력인정기관(1,043개, '21.12월)의 운영 상황, 교원 자격 소지자 실태조사
- **(교원 역량 점검 기준 마련)** 개편된 교원양성 교육과정과 연계하여 교원 능력을 평가하는 구인 개발, 문제은행 개발 등에 활용되는 메타 체계 개발

#### □ **현장 교육의 전문화를 위한 한국어교원 역량 강화(820백만원)**

- **(국내 연수)** 대상별 맞춤형 연수회\*, 찾아가는 연수회 실시
  - 연수 환경 변화를 반영한 교육 내용 설계로 연수의 전문화·체계화 도모
- \* 대학 한국어교원 대상 역량 강화, 부처별 다문화 관련 한국어교원 대상 맞춤형 연수 실시
- 한국어교육 유형별 기획과정을 위한 교육 프로그램 개발



- \* ▲ 교육과정 유형별·교원 유형별·교재 유형별 찾아가는 연수 기획과정 프로그램 개발을 위한 연구 및 실행 계획 수립, ▲해외 한국어교원 역량 강화에 필요한 인증 기준 등 연계 연구
- 교원 재교육을 위한 온라인 콘텐츠(교원 및 교수 학습 유형별) 개발 및 센터 탑재
- (국외 연수) 교육과정 전문화, 참여자 간 교류 활성화
  - (초청 연수) 신남방·신북방 국가 중심 교원 및 유학생 대상 맞춤형 온라인 연수로 한국어 표준 교육과정 보급, 현지 한국어 교육의 전문성 및 연구력 향상
  - (전문가 국외 파견 연수) 재외공관 대상 연수 수요 파악, 교육과정·교재 개발 사업 지역과 연계 추진

## 6. 공공언어 개선 기반 강화 및 통합 관리 체계 구축

### □ 공공기관 공공언어 사용 평가 시행(신규 618백만원)

- (평가 대상 기관 확대) 중앙행정기관 평가에서 지자체, 공공기관 및 특수법인으로 공공언어 사용 평가 대상 기관 확대(47개→약 600개)\*
  - \* 중앙행정기관(47개), 광역 지자체(17개)·기초 지자체(226개), 광역 단위 교육청(17개)·경찰청(18개)·소방청(20개), 공공기관(공기업, 준정부기관 약 150개), 특수법에 따른 특수법인(약 100개)
- (평가 제도 안정적 운영) 단계별 평가\*로 일관성·신뢰성 확보, 보도자료·누리집 등을 평가하되 기관별 특성에 맞게 차등 적용
  - \* (1차 평가) 평가 총괄 위탁기관 선정, 권역별로 나누어 평가 시행('22. 3.~'10.)
  - (2차 평가) 국어 및 평가 전문가로 합동 워크숍 개최, 결과 확정 및 발표('22. 11.~'23. 1.)

### □ 공공언어 감수 및 정책용어 상담(187백만원)

- (공공언어 감수 및 개선 지원 강화) 법령문 감수, 문화재 안내문 및 교과서 감수 등으로 공공언어 환경 개선 및 공직자 등의 공공언어 능력 향상 지원
  - 우리 부 소관 법령 제정안 및 개정안 감수
  - 지자체 의뢰 문화재 안내문 등 문건 첨삭 형식 감수
  - 한국교육과정평가원, 창의과학재단 등의 각종 교과서 감수
  - 대통령·국무총리 표창 등 정부 표창 문안 감수(행안부)

- 공공장소에 설치된 무인단말기 언어 사용 실태조사 및 개선안 마련
- **(정책명 개선 확대)** 정책명 사전 상담 확대, 신규 추진 정책명 중심 실태조사 및 개선 권고, 행정문서 어려운 용어 발굴 및 개선 추진
- **(홍보 강화)** 실용성·시의성 중심의 국어 홍보\* 및 홍보 추진체계 개선\*\*
  - \* 온라인 소식지(월 2회), 누리소통망 운영(7개 매체), 온라인 행사 개최 등 홍보 확대
  - \*\* 연간 홍보계획 수립, 전문가 자문회의 및 평가회의 개최, 역점 홍보 추진(기관장 기자 간담회 개최 등), 유관 기관(정부청사관리본부, 세종시·여주시 등 지자체, 지하철공사 등 공공기관, 전국국어교사모임 등) 콘텐츠 교류 등 추진

## □ 공공언어 지원 체계 구축 및 운영(122백만원)

- **(쉬운 말 마련 및 홍보)** 어려운 외국어를 쉬운 다듬은 말로 대체, 다듬은 말의 전방위적 홍보\* 추진
  - \* 다듬은 말 사용 요청 공문 발송(중앙행정기관, 광역·기초지자체), 국어원 소식지, 누리소통망(SNS), 정부청사·국회·관내 지자체 등에 다듬은 말 홍보 자료 게시
- **(전문용어 표준화)** 전문용어 표준화 민관 지원단 운영으로 중앙행정기관 및 공공기관 전문용어 표준화 지원(연 2개 기관), 찾아가는 전문용어 표준화 상담(중앙행정기관, 공공기관 대상), 국어심의회 지원
- **(공공용어 제·개정 지원)** 국어 및 용어 관련 위원회(부처, 지자체) 참여

## □ 공공용어의 외국어 번역 지원 및 자료 구축 확대(177백만원)

- **(번역 지원 및 협력)** 공공용어 번역자문위원회 운영(영·중·일 3개 분과), 분야별 관련 기관\*과 정기회의(연 4회) 등 상시 협력 및 감수 지원
  - \* 관광(관광공사, 서울시 등 지자체), 음식명(농식품부, 한식진흥원), 지명, 도로교통(국토부, 국토지리정보원, 도로공사 등), 재난·안전(행안부), 문화재명(문화재청)
- **(번역안 확충)** 분야별 공공용어 외국어 표준 번역안 자체 구축(2,500건) 및 기관별 공공용어의 외국어 번역안 수집(500건 이상)
- **(중장기 계획 수립)** 공공용어 번역 대상 언어 확대, 효율적 추진 체계 구축 등을 위한 공공용어 번역 사업 확대 방안 마련 연구



## 7. 함께 누리는 수어·점자 문화 확산(49억 원)

### □ 원할한 수어 소통 체계 구축(3,286백만원)

- (한국수어 사전 편찬) 한국수어의 언어적 위상 강화와 농인과 청인의 언어장벽 해소를 위한 말뭉치 기반의 수한-한수 사전 편찬
  - 농인과 청인의 한국수어 학습에 활용할 수 있도록 수어 표제어의 용례, 뜻풀이, 한국어 대응표현 등 사전 정보 집필(표제어 500개 이상) 및 ‘한국수어 사전 편찬위원회’ 운영
  - 각종 수어 정보를 종합 관리하고 효율적 작업 체계를 구현한 수한 사전 편찬 시스템 기능 고도화
- (한국수어 말뭉치 구축) 한국수어 사전 편찬 등 농인의 의사소통 환경 개선을 위한 수어 말뭉치 구축
  - 한국수어 사용 기반 확충과 사전 편찬을 위한 토대로서 전국 단위의 대규모 한국수어 말뭉치 구축
    - \* 미구축 지역 대상 원시 말뭉치 구축(2개 지역), 주석 말뭉치 구축(100분 이상), 말뭉치 자료 대국민 공개를 위한 저작권 해결
  - 수어 인공지능 개발에 필요한 한국어-한국수어 병렬 말뭉치 구축(1백만 어절)
- (공공수어 통역 체계 구축) 농인의 알 권리와 정보접근권 보장을 위한 공공수어 통역 체계 구축 및 통역 품질 제고
  - 공공수어 통역사 선발, 교육, 현장 통역(500회 예정), 품질 관리(점검 회의 10회) 등을 단계별로 추진하여 질 높은 공공수어 통역 제공을 위한 선순환 체계 구축
  - 정보 소통의 격차 해소와 일관된 내용 전달을 위해 시사용어, 전문용어 등 사회적 합의가 필요한 수어 표현 선정·보급

### □ 한국수어 교원자격 제도 운영(273백만원)

- (안정적 제도 운영) 한국수어 교육의 전문성 강화를 위한 한국수어 교원 자격제도, 한국수어 관련 검정시험의 안정적 운영

- 한국수어교원 양성기관의 교육과정 및 교과목 심의(2회), 개인 자격 심사(2회)
- 한국수어교육능력 검정시험 시행(1회), 출제위원 및 시험 관련 전문 인력 사전 확보

#### □ 점자 정보화 진흥 기반 구축(1,031백만원)

- (점자 누리집 개발) 점자 자료의 통합적 관리, 점자 교류 활성화 및 점자 문화 보존을 위한 플랫폼 운영
    - 시각장애인 이용자의 특성을 반영하여 자료 제공, 점자상담, 온라인 교육 등을 수행
  - (점역 소프트웨어 개발) 시각장애인의 정보접근권 향상과 문자생활 편의를 위한 점역·역점역 소프트웨어 개발
    - 한글, 수학, 음악 등 다양한 분야를 아우르고 특수기호, 도표 등을 정확하게 점역·역점역할 수 있는 엔진 설계
  - (목자-점자 병렬 말뭉치 구축)
    - 점역에서 자주 발생하는 예외 상황, 오류 등을 일정한 메타 정보를 담은 말뭉치로 구축하여 점역 소프트웨어 개발에 활용
- \* 3년 3단계 과정으로 최종 300만 어절을 목표로 구축 중(2022년 2단계)

#### □ 점자 사용 실태조사 및 표준화 추진(314백만원)

- (점자 사용 실태조사) 점자 사용 능력, 점자 인식 수준 측정 기준 및 도구 개발
    - 점자 사용 능력, 점자 인식 수준을 측정할 수 있는 기준 및 도구 개발
    - 점자 사용 빈도, 점자 사용 분야, 점자 활용도 등을 고려한 기준 마련
- \* 점자발전기본계획에 따른 연차별 추진 계획에 따름
- (점자규범 정비 및 연구 위원회 운영) 상시적 점자 규정 정비 및 연구와 점역·감수 지침 관리로 점자 생활 표준화
    - 영역 간 충돌하는 조항, 불충분한 규정 등 정확한 점역을 위한 규정 연구 및 개정안 마련
    - 점자 문서 편집 양식(Braille Format) 관련 국외 점자 자료 번역 및 감수

## IV. 역점추진 과제

### 1 핵심성과 과제

#### ① 국민의 국어능력(쓰기 등) 진단 체계 개발

- (현황 및 문제점) ▲ 국민의 국어능력(쓰기 등) 개선\* 및 진단 척도 개발 필요\*\* ▲ 변화하는 언어 환경에 맞춰 빅데이터를 활용한 인공지능(AI) 기반의 국어능력 진단체계 개발 필요
  - \* '18년 국민의 국어능력 실태조사 결과(국립국어원), 쓰기 능력 평점 48점(100점 만점)으로 글쓰기 능력 향상을 위한 정책적 지원 필요
  - \*\* 현행 민간 주도의 한국어능력시험, 공직적격성평가(PSAT) 등의 대규모 시험에서 객관식 문항 중심으로 국어능력 평가하여→ 사고력·논증력·문제해결능력 등 실질적 국어능력(쓰기) 평가 적용 필요
- (추진목적) 인공지능을 활용한 국어능력을 진단할 수 있는 객관적 진단척도를 개발과 활용으로 국어능력 향상의 실질적 토대 마련
- (주요내용) ▲ (기본계획 수립) 국내외 국어능력(쓰기) 진단 체계 관련 실태조사, 국어능력(쓰기) 목표점, 진단지표 개발 방향 설정, 중장기 계획 수립 등 ▲ (인공지능 활용 진단 체계 개발 방안) 대규모 평가에서 활용할 수 있도록 인공지능 활용 진단 체계 개발 사례 분석, 인공지능 활용 기본 데이터 구축 방안 마련
- (향후 계획) 1단계 쓰기 분야 국어능력 진단 체계 개발('23년~'25년)

2023	2024	2025	2026~2027
◆ 쓰기능력 진단체계 구축 - 진단체계 수립 - 진단 시범운영 - 진단체계 검증 - 진단센터 기반 구축 ◆ 쓰기능력 진단척도 개발 (세부 지표 설정) - 표준화·산술화된 지표 개발 - 일반·학업·직업 목적별 쓰기 진단 세부지표 설정	◆ 개발 지표 활용, 인공지능 진단 도구 개발 ◆ 쓰기능력 진단척도 검증 및 수정 ◆ 개발 척도 활용, 인공지능 진단 도구 적용	◆ 대국민 진단체계 검증을 통한 시범 운영 ◆ 확정 진단지표 활용 지침, 교육안 마련 ◆ 대국민 진단체계 구축	◆ 쓰기 능력 진단 체계 운영 ◆ 말하기·듣기·읽기 능력 진단체계 구축 및 검증, 인공지능 진단 도구 개발

## ② 국어사전 개편 및 다변화

- (배경 및 필요성) 인터넷 발달에 따른 국어사전의 시장성 악화로 민간 부문(출판사, 대학 등)의 사전 편찬 대폭 위축\*, 반면 언어 환경의 급변·다변화로 국어사전에 대한 수요는 지속 증가\*\* → 국가 주도 공공 사전의 중요성 증대

\* 중사전 규모 이상의 사전을 발간했던 민간 출판사(민중서림, 금성, 동아, 한글학회 등)은 사전 편찬 중단, 대학(연세대, 고려대)도 기존 발간 사전 유지·관리 수준에 그치고 있음.

\*\* 표준국어대사전 언론 인용 연 700회 이상, 사전 개정 필요성 민원, 시민사회 요구 지속 「死典」 된 국어사전.. 죽어가는 민족 지혜의 심장」(세계일보, '14. 6.)등

- (추진 내용) 디지털 시대 사회전환과 어휘·문법·의미·용법 등 언어 전반의 대대적인 언어변화를 반영한 국어사전의 전면 개편\* 및 분야별 전문용어 사전, 시대별 어원사전, 한국어 학습사전 등 다양한 사전 편찬

\* <표준국어대사전>('99년 발간)은 '08년 개정판 발간 이후 유지·관리 중심으로 운영 중, '90년 이전 자료를 기반으로 편찬, 21세기 들어서 등장한 신어, 용례, 뜻갈래 등 대폭 반영 필요

### - 국립국어원 주요 사전 구축 계획(안)

사업	1단계('22년~'26년)	2단계('27년~'31년)	3단계(32년~)
표준국어대사전 개편	· 표준국어대사전 개편 계획 수립('22년) · 표준국어대사전 2차 개편('22~'26년) - 8만 어휘*5년~40만 어휘	· 수정·보완	· 표준국어대사전 3차 개편 종합계획 수립 및 수행
분야별 전문어 사전 구축	· 63개 분야 관련 전문어 사전 편찬 계획 수립('23년) · 3개 분야 시범 편찬('24~'26년)	· 30개 분야 전문어 사전 편찬 - 6개 분야*5년~30개 분야	· 30개 분야 전문어 사전 편찬 - 6개 분야*5년~30개 분야
어원사전 편찬	· 종합계획 수립('23년) · 지침 및 시스템 구축('24~'26년) · 19세기 어원사전 편찬('25~'26년)	· 18~17세기 어원사전 편찬 · 어원사전 시스템 고도화	· 16~15세기 어원사전 편찬 · 사전 서비스 시작
수어사전 편찬	· '한국수어-한국어 사전' 1차 개통('24/수어 표제어 1,000개)	· '한국수어-한국어 사전' 2차 개통(수어 표제어 총 4,000개) · '한국어-한국수어 사전' 1차 개통(한국어 표제어 5,000개)	· '한국어-한국수어 사전' 2차 개통(한국어 표제어 총 1,0,000개)

### <국립국어원 국어사전 현황>

	표준국어대사전	우리말샘
어휘 수	약 42만 어휘	약 113만 어휘
편찬시기	'99년 최초 발간, '08년 일부 개정	'16년 개통
특성	관련 전문가들이 편찬·감수한 종합국어대사전으로, 정제된 국어 자원을 제공하는 언어생활의 기준이 되는 사전	국민이 직접 집필에 참여하는 위키백과형 사전, 국어의 현재 모습을 낱것 그대로 보여주는 사전

## ① 국립국어원 조직 개편 및 인력 증원(안)

### □ 요청 배경

- (공공언어 평가 의무화) 국어기본법 개정\*('21.12.16.시행)으로 '22년부터 모든 공공기관(2,300개 이상\*\*)에 대한 공문서 등 사용실태 평가 의무화
  - \* (국어기본법 제14조 제2항) 문화체육관광부장관은 공공기관등이 작성한 공문서등에 대하여 제1항에 따른 사항을 매년 평가하고 그 결과를 누리집 등에 공개하여야 한다.
  - \*\* 중앙행정기관 47개, 기타 국가기관 1,500여 개, 광역 자치단체 17개, 기초단체 226개, 공공기관 350여 개, 특수법인 100개 이상 등 예상
- 평가 대상기관 급증으로 평가주기 설정, 외부기관 활용 등의 효율적인 방안을 도입하더라도 최소한의 전담 인력 필요
- (공공사전 수요 증가) 온라인 서비스 등으로 인한 사전 분야 '규모의 경제(많은 비용 투자, 장기간 수익 회수)'로 민간분야 사전 편찬이 불가능 해졌고 표준국어대사전 등 공공사전의 중요성\* 증대
  - \* 표준국어대사전 언론 인용 연 700회 이상, 교과서 편찬 및 주요 국가 시험의 기준으로 활용
- 표준국어대사전 발간('99년) 20년이 넘었고 '08년 이후 개정이 전무한 상태로 사회 변화와 언어 변화\*에 따라 전면 개편 및 관련 인력 필요
  - \* 현재 표준국어대사전은 90년 이전 자료를 기반으로 편찬, 현대 자료를 기반으로 뜻풀이·용례 전면 수정 필요, 2000년 이후 이후 등장한 신어 대폭 등재 필요
- 새로운 기술의 발달에 따른 분야별 전문용어 사전\*, 어원에 대한 언중의 관심과 수요\*\*를 반영하고 우리말 단어의 역사를 기록하기 위해 시대별 어원사전 편찬 필요
  - \* 우리말샘에 올라 있는 전문어 자료 63개분야 637,000여 용어 등재
  - \*\* '2020년 국민의 언어의식 조사' 중 국어사전 개선 요구 사항 ① 사용자 수준별 설명 부족(34.8%), ② 의미 이해에 불충분한 설명(23.4%), ③ 단어의 어원에 대한 정보 부족(16.3%)

## □ 요청 내용

- (조직 신설) +1과(사전정책과)
- (인력 증원) +8명(서기관 또는 연구관 1, 연구관 3, 연구사 3, 전산주무관 또는 연구사 1)
- (인력 재배치) +2명(연구사 2)

### <공공언어과 구성(안): 증원 4명>

직급	정 원	증 원	재배치	재배치 내역
과장 (연구관)	1	-	-	
연구관	2	2	-	
연구사	4	2	-	
주요업무	○ 공공용어 관리 및 번역, 감수 지원 ○ 전문용어 표준화 지원 ○ 공공언어 평가 및 교육 지원			

### <사전정책과 신설(안): 과 신설, 증원4명, 재배치 2명>

직급	정 원	증 원	재배치	재배치 내역
과장 (연구관)	-	1	-	
연구관	(0.3)	1	-	
연구사	(2)	2	2	*어문연구과 연구사 사전담당 2명 신설과로 이동
주요업무	○ 국어와 관련된 각종 사전의 편찬·발간 ○ 사전 관련 종합계획 수립 및 각종 규정 마련 ○ 사전 관련 각종 자료 구축, 연구 및 조사			

## □ 증원 및 사전정책과 신설 필요성

- (공공언어평가 인력 증원) 현재 공공언어 평가는 중앙행정기관(47개) 대상으로 정부업무 평가와 연계하여 시행하고 있으며, 평가 관련 인력은 연구사 0.5명(공무직 0.5명 별도), '22년 관련 예산 618백만원 증액(공무직 1명 증원 포함)
  - 법 개정으로 '22년부터 평가 대상이 확대되어 일부 기관의 평가주기를 3년으로 설정(미정)하더라도 연간 1천여 개 기관을 평가해야 함
  - 실제 평가는 국어문화원(22개)·대학 등 외부기관을 활용하더라도 국어원 내 결과 검수, 평가수행기관 관리 등을 수행할 최소한의 전문인력(4명) 필요

- 국가기관, 지방자치단체·공공기관의 공공언어의 특성을 감안\*하여 2개 분야로 나누어 업무를 총괄 관리·감수할 수 있도록 추진

\* 집행업무의 성격이 강한 지방자치단체·공공기관의 경우 주민체감 사업이 많아 공공안내문 등의 평가영역 확대 예상

- (사전정책과 신설 및 인력 증원) 현재 공무원 중심의 임시조직\*으로 운영 중인 사전팀을 사전정책과로 신설하고 사전 전문인력 증원 필요

\* 사전팀(TF) 운영: '20. 6. 10.~'22. 6. 9.(2년), 총 123명(연구관 0.3, 연구사2, 공무원 10)

- 표준국어대사전(42만 단어) 전면 개편은 최소 5년 이상 소요될 것으로 보이며, 공무원과 외부용역을 활용하더라도 기존의 표준국어대사전 운영 인력(연구사2명) 외에 전면개편 사업 등을 총괄할 연구관 1명 증원 필요
- 우리말샘에 올라 있는 전문어 자료를 바탕으로 전문 기관과 협력하여 분야별(63개) 전문어사전 및 어원사전 구축, 관련 시스템 및 온라인 서비스를 위한 전문인력 3명 필요

#### < 국립국어원 주요 사전 구축 계획(안) >

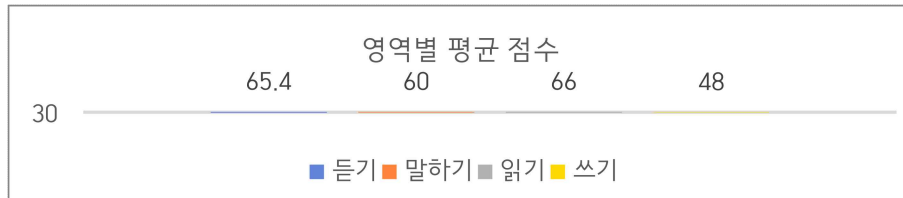
사업	1단계('22년~'26년)	2단계('27년~'31년)	3단계(32년~)
표준국어대사전 개편	· 표준국어대사전 2차 개편 - 8만 어휘*5년=40만 어휘	· 수정·보완	· 표준국어대사전 3차 개편 종합계획 수립 및 수행
분야별 전문어 사전 구축	· 63개 분야 관전문기관 협의체 구성 중장기 구축 계획 수립 · 3개 분야 시범 편찬	· 30개 분야 전문어 사전 편찬 - 6개 분야*5년=30개 분야	· 30개 분야 전문어 사전 편찬 - 6개 분야*5년=30개 분야
어원사전 편찬	· 종합계획 수립 · 지침 및 시스템 구축 · 19세기 어원사전 편찬	· 18~17세기 어원사전 편찬 · 어원사전 시스템 고도화	· 16~15세기 어원사전 편찬 · 사전 서비스 시작

## ② 인공지능 관련 언어능력 평가 체계 개발

### □ 배경 및 필요성

○ 인공지능(AI) 기술을 활용한 쓰기 등 국민의 국어능력 향상 지원 필요

- (쓰기능력 저하 심각) '18년 국민의 국어능력 실태조사 결과, 쓰기능력 평점 48점(100점 만점)으로 글쓰기 능력 향상을 위한 정책적 지원 필요



- (쓰기능력 진단척도 부재) 현행 국가공인 KBS 한국어능력시험\*, 공직적격성 평가(PSAT)\*\* 등의 대규모 시험에서 객관식 문항으로만 국어능력 평가  
→ 사고력·논증력·문제해결능력의 토대인 실질적 국어능력 진단 불가

\* KBS 한국어능력시험('20년 기준) ▲응시자 수: 연 23,925명, ▲검정횟수: 연 5회, ▲입학, 취업, 승진 시 활용 기관: 국방부, 공공기관 등(35개소), 대학(22개소)

\*\* PSAT 언어논리영역: 전 문항 5지 1택형 객관식(5급 공채: 40문항, 7급 공채: 25문항)으로만 평가, 지문 읽기를 통한 단순 자료해석 능력만 측정

- 일반국민의 국어능력 진단을 위한 객관적 표준 척도 개발 및 빅데이터를 활용한 인공지능(AI) 기반의 국어능력 진단체계 개발 필요

○ 인공지능(AI)의 한국어능력 평가를 통한 기술 발전 유도

- (인공지능의 한국어 성능 측정 불가) 미국 등 선진국에서는 인공지능의 자국어 능력을 평가하는 체계\*가 있어 인공지능의 기능 향상을 지원하나, 우리나라는 인공지능의 한국어 능력을 종합적·객관적으로 평가할 수 있는 기준 및 자료, 체계가 미흡

\* 미국의 GLUE(General Language Understanding Evaluation)/Super GLUE 등이 대표적 '21년 국내 기업에서 이를 참조한 KLUe를 발표하였으나 사업성 부족으로 현재 미운영

- (한국어의 특성을 반영한 진단 기준 필요) 현재 영어 평가용 말뭉치를 한국어로 단순 번역하여 활용하고 있어, 한국어의 특수성을 반영한 국가 차원의 체계적 진단·평가 체계를 통해 인공지능의 공정한 경쟁을 유도

\* 국어원 '21년에 시범적 운영(30개팀 참가)한 결과 산업계학계의 호평으로 지속 확대 요구





- 최근 국어기본법 개정('21.12.15. 시행)으로 국가·지자체 등 공공기관 (평가 대상 기관 약 3,000개)의 공문서 등에 대한 평가가 의무화된바, 인공지능 기술을 활용한 공공언어 평가 지원 시스템 마련 필요

## □ 사업개요

- 사업목적
  - 인공지능기술을 활용한 사람과 공공기관의 국어 사용능력 진단체계 개발을 통해 우리 사회의 국어 능력 향상 도모
  - 인공지능의 한국어 성능 향상을 위한 종합적인 한국어 평가 체계 개발
- 사업기간: '23년~'27년

추진 내용			연도별 계획				
			23	24	25	26	27
인공지능 활용 일반 국어 능력 진단체계 개발	1단계	쓰기능력 진단체계 구축					
	2단계	말하기·듣기·읽기 능력 진단체계 구축					
인공지능의 한국어능력 평가체계 개발							
인공지능 활용 공공기관 언어 사용 평가지원 체계 개발	1단계	공공언어 평가 자료 구축 분석					
	2단계	공공언어 진단평가지원 체계개발					

- 사업규모: ('23년) 45.7억원 / ('23년~'27년) 총 사업비 205.4억원
- 사업내용
  - 인공지능 활용 일반국민의 국어능력 진단체계 개발
  - 인공지능의 한국어 능력 평가 기준, 자료 및 시스템 구축·운영
  - 인공지능 활용 공공기관 언어 사용 평가 지원 체계 개발

## □ 주요 내용

### ○ 인공지능 활용 일반국민의 국어능력 진단체계 개발 : 총80억원

#### < 1단계('23년~'25년) 50억원 >

- (쓰기 현황 조사) 국민의 연령별·매체별·목적별 등 글쓰기 현황 조사 및 수요 분석 \* 전국, 성인 남녀 3,000명 이상 조사
- (한국형 쓰기 자료 구축) 대규모 매체별·목적별·연령별 쓰기 자료 구축
- (쓰기능력 진단척도 개발) 표준화·산술화·세부화된 척도 개발
  - △ 전문가 채점 자료 분석을 통한 기준안 마련, △ 성인 대상 일반 목적·직업 목적별 진단척도 개발, △ 척도별 세부 지침 개발·검증, 활용 매뉴얼·교육안 마련
- (인공지능 쓰기능력 진단체계 구축) 쓰기 자료 빅데이터 및 쓰기능력 진단척도 활용, 자동화된 대규모 쓰기능력 진단체계 구축
  - \* 한국형 쓰기자료 빅데이터 구축→채점전문가 양성 및 전문가 채점 자료 분석 통한 기준안 마련→진단 자료 및 기준 자료의 병렬 빅데이터 구축→성인 대상 일반 목적·직업 목적별 인공지능 진단시스템 개발→대국민 맞춤형 교육 제공

#### < 2단계('26~'27년) 30억원 >

- 쓰기능력 진단체계를 활용, 말하기·읽기·듣기 능력 진단체계 구축

### ○ 인공지능의 한국어능력 평가체계 개발 : 총 95.4억원

- (진단·평가 기준 수립 및 표준화) 인공지능의 한국어 평가 진단 기준 연구 및 산술 평가 지표 개발·표준화
- (평가 과제 개발 및 평가 말뭉치 구축) 인공지능의 한국어 이해·소통 능력을 종합적으로 평가할 수 있는 과제 개발, 훈련용 말뭉치(학습 자료), 진단용 말뭉치(평가 문제) 구축
- (평가 시스템 구축·운영) '23년 5종 과제 운영으로 시작, 연간 6종씩 평가 모형 개발, 평가 자료 및 답안 구축 및 관리, 자동 채점 및 실시간 순위표(리더보드) 반영 공개 서비스

### ○ 인공지능 활용 공공기관 언어사용 평가체계 개발 : 총30억원

- (진단·평가 기준 수립 및 표준화) 평가 요소별, 영역별, 분야별 지표 개발·표준화
- (평가 말뭉치 구축) 훈련용, 진단용 말뭉치 구축
- (평가시스템 구축·운영) 구축 말뭉치 활용 평가시스템 개발·운영

## □ 연도별 계획 및 소요예산

○ 인공지능 활용 일반국민의 국어능력 진단체계 개발 : 80억원

2023	2024	2025	2026~2027
<ul style="list-style-type: none"> <li>◆ 쓰기능력 진단체계 구축 <ul style="list-style-type: none"> <li>- 진단체계 계획 및 검증</li> <li>- 진단센터 인프라 구축 및 시범운영</li> </ul> </li> <li>◆ 쓰기능력 진단척도 개발 <ul style="list-style-type: none"> <li>- 표준화산출화된 지표 개발</li> <li>- 목적별 쓰기 진단 세부 지표 설정</li> </ul> </li> </ul>	<ul style="list-style-type: none"> <li>◆ 개발 지표 활용, 인공지능 진단 도구 개발</li> <li>◆ 쓰기능력 진단척도 검증 및 수정</li> <li>◆ 개발 척도 활용, 인공지능 진단 도구 적용</li> </ul>	<ul style="list-style-type: none"> <li>◆ 대국민 진단체계 검증을 통한 시범 운영</li> <li>◆ 확정 진단지표 활용 매뉴얼, 교육안 마련</li> <li>◆ 대국민 진단체계 구축</li> </ul>	<ul style="list-style-type: none"> <li>◆ 말하기·듣기·읽기 능력 진단체계 구축 및 검증, 인공지능 진단 도구 개발</li> </ul>
2,000백만 원	2,000백만 원	1,000백만 원	3,000백만 원

○ 인공지능의 한국어능력 평가체계 개발 : 95.4억원

2023	2024	2025~2027
<ul style="list-style-type: none"> <li>◆ 과제 구축(6종) <ul style="list-style-type: none"> <li>- 과제 결정</li> <li>- 평가 기준 수립</li> <li>- 자료 구축</li> </ul> </li> <li>◆ 평가 시스템 개발 <ul style="list-style-type: none"> <li>- 평가 모형, 지표 관리 자동 채점 순위 서비스 개발</li> </ul> </li> <li>◆ 평가 대회 개최</li> </ul>	<ul style="list-style-type: none"> <li>◆ 과제 구축(6종) <ul style="list-style-type: none"> <li>- 과제 결정</li> <li>- 평가 기준 수립</li> <li>- 자료 구축</li> </ul> </li> <li>◆ 평가 시스템 개발 <ul style="list-style-type: none"> <li>- 시스템 개선</li> <li>- 평가 체계 지속 개선을 위한 순환 시스템 개발</li> </ul> </li> <li>◆ 상시평가 시범 운영</li> </ul>	<ul style="list-style-type: none"> <li>◆ 과제 구축(연 6종 계속 구축) <ul style="list-style-type: none"> <li>- 과제 결정, 평가 기준 수립, 자료 구축</li> </ul> </li> <li>◆ 평가 시스템 개발 <ul style="list-style-type: none"> <li>- 시스템 안정화·고도화</li> </ul> </li> <li>◆ 상시 평가 체계 운영 및 안정화</li> </ul>
2,070백만 원	2,070백만 원	5,400백만 원

○ 인공지능 활용 공공언어 사용 평가 지원 체계 개발 : 30억원

2023	2024	2025~2027
<ul style="list-style-type: none"> <li>◆ 평가 기준 개발 <ul style="list-style-type: none"> <li>- 평가 지표 개발(소통성, 정확성 등)</li> </ul> </li> <li>◆ 평가 자료 말뭉치화 연구 <ul style="list-style-type: none"> <li>- 태깅, 속성 부여</li> <li>- 분야별, 영역별 말뭉치화 연구</li> </ul> </li> </ul>	<ul style="list-style-type: none"> <li>◆ 자료 구축 <ul style="list-style-type: none"> <li>- 평가 지표 고도화</li> <li>- 평가 자료 말뭉치화</li> <li>- 말뭉치 정제</li> </ul> </li> </ul>	<ul style="list-style-type: none"> <li>◆ 평가 시스템 개발</li> <li>◆ 평가 시스템 기능 개선</li> <li>◆ 시스템 안정화·고도화</li> <li>◆ 상시 평가 체계 운영</li> </ul>
500백만 원	1,000백만 원	1,500백만 원

## □ 기대효과

- 실효성 있는 쓰기 등 국어능력 진단 기준 마련을 통해 대규모 국어능력 평가 준거로 활용, 맞춤형 교육방안 마련 및 국어능력 향상의 성장 기반 마련
- 인공지능의 한국어 능력을 종합적, 객관적으로 측정하여 공정하고 체계적인 평가 체계 운영 및 한국어 인공지능의 국제 경쟁력 제고
- 공공기관 언어 사용 평가의 자동화, 표준화로 평가의 효율성 및 객관성·공정성 등 확보

※ 2023년 예산 세부 내역

□ 인공지능의 한국어능력 평가체계 개발, 운영 : 20.7억원

- 자료 구축 : 신규 과제 연 6종 구축(1종 250백만원) 총 1,500백만원
  - 평가 과제 결정, 평가 기준·지표 수립, 평가 자료 구축
- 시스템 개발 : 500백만원
  - 평가 모형, 평가 지표 관리 기능 개발
  - 자동 채점, 순위 공유 서비스 개발
- 평가 운영: 70백만원
  - 학예(연구)보조 공무원 2명\*3.5백만원 = 70백만원

□ 인공지능 활용 일반국민의 국어능력 진단체계 개발: 20억원

- 쓰기능력 진단 척도 개발: 600백만원
  - 인공지능 기반 국어 쓰기 능력 진단척도 개발 400백만원
  - 인공지능 기반 쓰기 능력 진단체계 검증 200백만원
- 쓰기능력 진단 시범운영: 600백만원
  - 성인 남녀 3,000명 대상 쓰기능력 진단 시범 운영을 통해 진단체계 및 문항 타당도 검증(20만원×3,000명)
- 쓰기능력 진단 인프라 구축: 700백만원
  - 인공지능 활용 진단 도구 개발 시비티(CBT) 기반 평가 운영 시스템 ISP 수립: 400백만원
  - 인프라(시설, 컴퓨터 등) 확보 100백만원
  - 채점자 교육 과정 개발 및 교육 시행 : 200백만원
- 공무원 인건비 : 100백만원
  - 학예보조 공무원 3명\*128백만원\*12개월

□ 인공지능 활용 공공기관 언어 사용 평가 지원 체계 개발 : 5억원

- 평가 지표 개발 : 180백만원
  - 평가 기준·지표 수립, 평가 대상 시범 말뭉치 구축
- 평가자료 말뭉치화 연구 : 250백만원
  - 평가 모형, 평가 지표 관리 기능 개발, 자동 채점, 순위 공유 서비스 개발
- 평가 운영: 70백만원
  - 학예(연구)보조 공무원 2명\*3.5백만원 = 70백만원

### ③ 국외 한국어교원 인증(K-teacher) 프로그램 개발

#### □ 추진 배경

- 현행 제도상 한국어교원 자격증은 국외에서 취득하기가 쉽지 않음

※ 외국국적자의 현행 한국어교원 자격 취득 경로

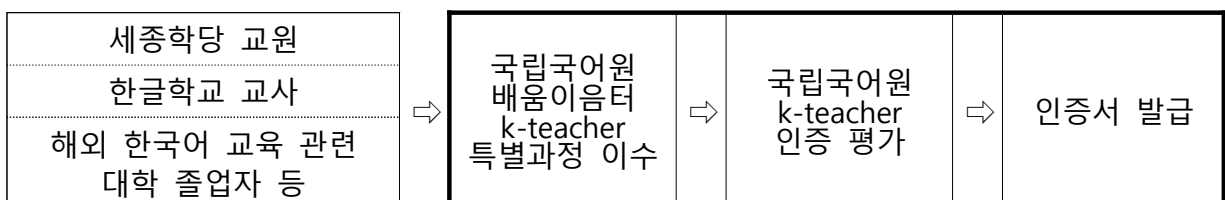
- (3급) 비학위 단기양성과정 이수(120시간) → 한국어교육능력검정시험 합격 후 자격 심사
  - \* 국내에서만 시행, ‘필기+면접’을 위해 2번 입국하여 시험 응시해야 함.
  - \* 필기시험 합격률은 30% 이내로 일반 외국인들이 취득하기는 매우 어려움.
- (2급) 국내 대학·대학원 입학하여 필수이수학점 취득 후 자격 심사
  - \* 외국국적자는 ‘한국어능력시험’을 추가로 실시하여 한국어능력 증빙해야 함.
- (1급) 2급 자격 취득 후, 한국어교육 경력인정기관에서 5년 이상, 2,000시간 이상의 강의 경력 소지자

\* 교원 자격취득자(66,395명) 중 외국국적자 2,993명(전체 대비 약 4.5%)(’22.1월 기준)

- 국외 지역에 전문성을 갖춘 교원이 부족하여 늘어나는 수요에 제대로 대응하지 못함
- 국외의 한국어교육 지속 성장을 위한 현지교원 양성 관심 증대
  - \* 국내의 한국어교원 자격소지자들이 해외의 불안정한 거주 상황, 한국 대비 낮은 급여 등을 이유로 세종학당 파견교원을 제외하고는 해외 취업을 선호하지 않음.

#### □ 주요 내용

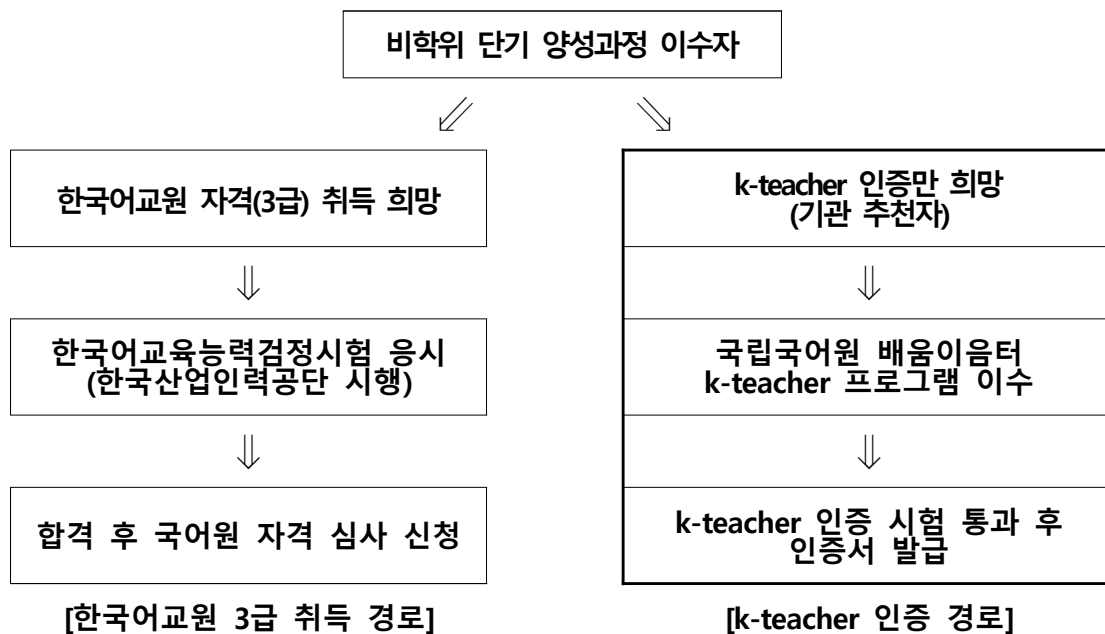
- (기본방향) 국립국어원의 특별과정 프로그램을 이수한 해외 교원에 대하여 인증서를 발급, 양질의 국외 한국어교원 수요에 적극 부응
  - 세종학당 교원, 한글학교 교사, 국외 대학 한국어교육 관련 학과 졸업자 등의 국외 활동 교원을 대상으로 추진
  - 현행 한국어교원 자격자 대비 수준에 차이가 있더라도, 해외에서 필요로 하는 기초적인 한국어교수 능력을 갖춘 교원이 활동할 수 있도록 지원
- (인증절차)



○ (인증 프로그램 주요 내용(안))

- (교육내용) 한국어 표준 교육과정, 한국어 교육자료 개발의 기본 과정 제공, 한글맞춤법 교육 등 한국어 능력 향상 과정 제공
- (인증 평가) 국립국어원에서 인증 프로그램 주요 교과목 기반으로 문제은행 개발, 인터넷 기반 시험으로 해외에서 응시
- (인증/수료자 관리) 인증 시스템에서 수료증/인증서 상시 발급, 수료생 희망자에게 주기적으로 추가 교육 참여 기회 제공

○ (현행 자격과의 연계점) 비학위 단기 양성과정 이수자에게 k-teacher 프로그램 참여 기회를 부여할 예정으로 3급 자격 취득 전(한국교육능력 점정시험 합격 전) 해외에서 활용 가능한 자격으로 기능



□ 추진 일정

- 특별과정 개발 연구('22년) / 교육용 콘텐츠 개발 및 시범 운영('23년 ~ '24년)

이행 과제	주요 일정			
	1/4분기	2/4분기	3/4분기	4/4분기
<b>○ 언어자원, 더 크게</b>				
<b>국어 정보자원 확대 구축 및 활용성 제고</b>	<ul style="list-style-type: none"> <li>○ 국어 말뭉치 구축 사업 기본 계획 보고(1월)</li> <li>○ 민관합동자문회의 개최(1월)</li> <li>○ 원시 말뭉치 공개(2월)</li> <li>○ 용어 총괄 관리 시스템(1차, 구축 지원) 시범 운영(2월)</li> </ul>	<ul style="list-style-type: none"> <li>○ 말뭉치 수정본 공개(5월)</li> </ul>	<ul style="list-style-type: none"> <li>○ 분석 말뭉치 공개(8월)</li> </ul>	<ul style="list-style-type: none"> <li>○ 국어정보처리시스템 경진대회(10월)</li> <li>○ 말뭉치 수정본 공개(11월)</li> <li>○ 만족도 조사(12월)</li> <li>○ 용어 총괄 관리 시스템(1차, 보급) 시범 운영(10월)</li> </ul>
<b>국어사전 기능 강화 및 콘텐츠 확대</b>	<ul style="list-style-type: none"> <li>○ '개방형 한국어 통합 사전' 운영 기본 계획 보고(1월)</li> <li>○ 국어사전 자료 감수 및 정비 사업 착수(1월)</li> <li>○ 개방형 한국어 통합 사전 시스템 기능 개선 및 운영 착수(3월)</li> </ul>	<ul style="list-style-type: none"> <li>○ 국어사전 자료 감수 및 정비(연중)</li> <li>○ 개방형 한국어 통합 사전 시스템 기능 개선 및 운영(연중)</li> <li>○ 규범성 강화를 위한 &lt;표준국어대사전&gt; 개편 사업 착수(4월)</li> </ul>	<ul style="list-style-type: none"> <li>○ 국어사전 자료 감수 및 정비(연중)</li> <li>○ 개방형 한국어 통합 사전 시스템 기능 개선 및 운영(연중)</li> <li>○ 규범성 강화를 위한 &lt;표준국어대사전&gt; 개편 진행(연중)</li> </ul>	<ul style="list-style-type: none"> <li>○ 국어사전 자료 감수 및 정비(연중)</li> <li>○ 개방형 한국어 통합 사전 시스템 기능 개선 및 운영(연중)</li> <li>○ 규범성 강화를 위한 &lt;표준국어대사전&gt; 개편 진행(연중)</li> </ul>
<b>국어정책 기반 기초 연구 및 조사</b>	<ul style="list-style-type: none"> <li>○ 어문 규범 개선 및 국어 상담(상시)</li> <li>○ 동계올림픽 관련 외래어 표기 배포 홍보(1월)</li> <li>○ 제160차 정부·언론 외래어 심의 공동위원회 개최(2월)</li> <li>○ 제1회 원내 토론회 개최(3월)</li> <li>○ 국어정책 기반 실태 조사 및 자료 구축 용역 계획 수립(1월~3월)</li> </ul>	<ul style="list-style-type: none"> <li>○ 어문 규범 개선 및 국어 상담(상시)</li> <li>○ 제161차(4월), 제162차(6월) 정부·언론 외래어 심의 공동위원회 개최</li> <li>○ 제2회 원내 토론회 개최(5월)</li> <li>○ 국어정책 기반 실태 조사 및 자료 구축 용역 추진(계속)</li> </ul>	<ul style="list-style-type: none"> <li>○ 어문 규범 개선 및 국어 상담(상시)</li> <li>○ 아시안게임 관련 외래어 표기 배포 홍보(8~9월)</li> <li>○ 제163차 정부·언론 외래어 심의 공동위원회 개최(8월)</li> <li>○ 제3회(7월), 제4회(9월) 원내 토론회 개최</li> <li>○ 국어정책 기반 실태 조사 및 자료 구축 용역 추진(계속)</li> </ul>	<ul style="list-style-type: none"> <li>○ 어문 규범 개선 및 국어 상담(상시)</li> <li>○ 월드컵 관련 외래어 표기 배포 홍보(11월)</li> <li>○ 제164차(10월), 제165차(12월) 정부·언론 외래어 심의 공동위원회 개최</li> <li>○ 제5회(10월), 제6회(12월) 원내 토론회 개최</li> <li>○ 국어정책 기반 실태 조사 및 자료 구축 용역 종료(12월)</li> </ul>
<b>○ 언어능력, 더 높게</b>				
<b>소통과 공감을 위한 국민의 국어 능력 향상 지원</b>	<ul style="list-style-type: none"> <li>○ 교사직무연수회(1월)</li> <li>○ 교육과정 및 교재 개편(1~2월)</li> <li>○ 사업계획 수립 및 위탁(용역)사업자 선정(국어 기초어휘 선정 등 9개 사업)(1~3월)</li> <li>○ 강사연수회 개최(2월)</li> <li>○ 전문과정 및 특별과정 운영(3~12월)</li> </ul>	<ul style="list-style-type: none"> <li>○ 위탁(용역)사업 착수 보고회(4~5월)</li> <li>○ 법제처 특별과정 운영(6월)</li> <li>○ 언론계 특별과정 운영(6월)</li> </ul>	<ul style="list-style-type: none"> <li>○ 정훈장교 및 안내 체계 특별과정 운영(7~9월)</li> <li>○ 위탁(용역)사업 중간 보고회(7~9월)</li> <li>○ 교사직무연수회(8월)</li> <li>○ 교육계 특별과정 운영(9월)</li> </ul>	<ul style="list-style-type: none"> <li>○ 홍보담당 특별 과정 운영(10월)</li> <li>○ 교육과정평가 및 환류(12월)</li> <li>○ 위탁(용역)사업 최종 보고회 및 결과물 배포(12월)</li> </ul>

<p><b>한국어교육 내실화 및 교원 전문화</b></p>	<ul style="list-style-type: none"> <li>○국외 한국어교육 지원 사업 수요조사 ('21.12월~'22.1월)</li> <li>○한국어교원 양성기관 심사(1차) 신청(1월) 및 결과 발표(2월)</li> <li>○한국어교원 개인자격 심사(1차) 접수(3월)</li> <li>○국외 한국어 교원 초청 연수 대상자 선정(3월)</li> </ul>	<ul style="list-style-type: none"> <li>○한국어교원 개인자격 심사(1차) 결과 발표(4월)</li> <li>○한국어학습자말뭉치 '21년 구축 성과 및 배포(4월)</li> <li>○국외 한국어 교육 자료 보급(6월)</li> <li>○국외 한국어 교원 초청 연수 진행(6-7월)</li> </ul>	<ul style="list-style-type: none"> <li>○한국어교원 개인자격 심사(2차) 접수(9월)</li> <li>○한국어교원 양성기관 심사(2차) 신청(7월) 및 결과 발표(8월)</li> <li>○재·한국학교협의회 집중 연수회 개최 지원(7월)</li> <li>○국내 한국어교원 연수회 개최(8월)</li> <li>○(개정)세종한국어 보급 기념식(8월)</li> <li>○국외 한국어 교원 초청 연수 수료(8월)</li> </ul>	<ul style="list-style-type: none"> <li>○한국어교원 개인자격 심사(2차) 결과 발표(10월)</li> <li>○한국어교원 개인자격 심사(3차) 접수(12월)</li> <li>○한국어교재협의회 개최(11월)</li> <li>○찾아가는 한국어교원 연수회 개최(10월)</li> <li>○국내 한국어 교육 자료 보급(11월)</li> </ul>
--	--	---	---	--

## ○언어인권, 더 넓게

<p><b>공공언어 개선 기반 강화 및 통합 관리 체계 구축</b></p>	<ul style="list-style-type: none"> <li>○공공언어 통합 지원 서비스 운영(연중)</li> <li>○온라인 소식지 발간 및 홍보 체계 운영(연중)</li> <li>○새말모임 운영(연중)</li> <li>○다듬은 말 선정 및 활용 등 홍보(연중)</li> <li>○동계올림픽 관련 외래어 표기 배포 홍보(2월)</li> <li>○제160차 정부·언론 외래어 심의 공동 위원회 개최(2월)</li> <li>○공공기관 공공언어 사용 평가 계획 및 지침 수립 기관 통보(3월)</li> <li>○공공기관 공공언어 사용 평가 기관 선정(3월)</li> </ul>	<ul style="list-style-type: none"> <li>○번역자문위원회 상반기 회의(4월)</li> <li>○공공기관 공공언어 사용 1차 평가(4~6월)</li> <li>○제161차(4월), 제162차(6월) 정부·언론 외래어 심의 공동위원회 개최</li> </ul>	<ul style="list-style-type: none"> <li>○공공기관 공공언어 사용 1차 평가(7~9월)</li> <li>○아시안게임 관련 외래어 표기 배포 홍보(8~9월)</li> <li>○제163차 정부·언론 외래어 심의 공동 위원회 개최(8월)</li> </ul>	<ul style="list-style-type: none"> <li>○공공기관 공공언어 사용 1차 평가 완료 (10월)</li> <li>○한글날 기념 온라인 행사 개최(10월)</li> <li>○번역자문위원회 하반기 회의(11월)</li> <li>○공공기관 공공언어 사용 2차 평가 (11~12월)</li> <li>○월드컵 관련 외래어 표기 배포 홍보(11월)</li> <li>○제164차(10월), 제 165차(12월) 정부·언론 외래어 심의 공동위원회 개최</li> </ul>
<p><b>함께 누리는 수어·점자 문화 확산</b></p>	<ul style="list-style-type: none"> <li>○'22년 1회 수어교원 기관 심의(3월)</li> <li>○공공수어 통역 지원 (연중)</li> <li>○공공수어 통역 품질 관리 회의(연중)</li> <li>○한국수어-한국어 사전 편찬(연중)</li> <li>○제1차 점자규범정비 및 연구 위원회 개최 (2월)</li> </ul>	<ul style="list-style-type: none"> <li>○한국수어 말뭉치 구축 사업 추진(4월)</li> <li>○'22년 1회 수어교원 개인자격 심사(5월)</li> <li>○점자 사업(실태조사, 누리집개발, 점역소 소프트웨어개발) 추진 (4월)</li> </ul>	<ul style="list-style-type: none"> <li>○제4회 한국수어교육 능력 검정시험 실시 (8월)</li> <li>○'22년 2회 수어교원 기관 심의(9월)</li> <li>○국외 점자자료 번역 및 감수(7월)</li> </ul>	<ul style="list-style-type: none"> <li>○한국수어 사전 편찬 위원회 회의 개최(11월)</li> <li>○'22년 2회 수어교원 개인자격 심사(11월)</li> <li>○국외 점자자료 번역서 발간(12월)</li> <li>○제2차 점자규범정비 및 연구 위원회 개최 (12월)</li> </ul>



## 1 연혁 및 임무

### □ 연 혁

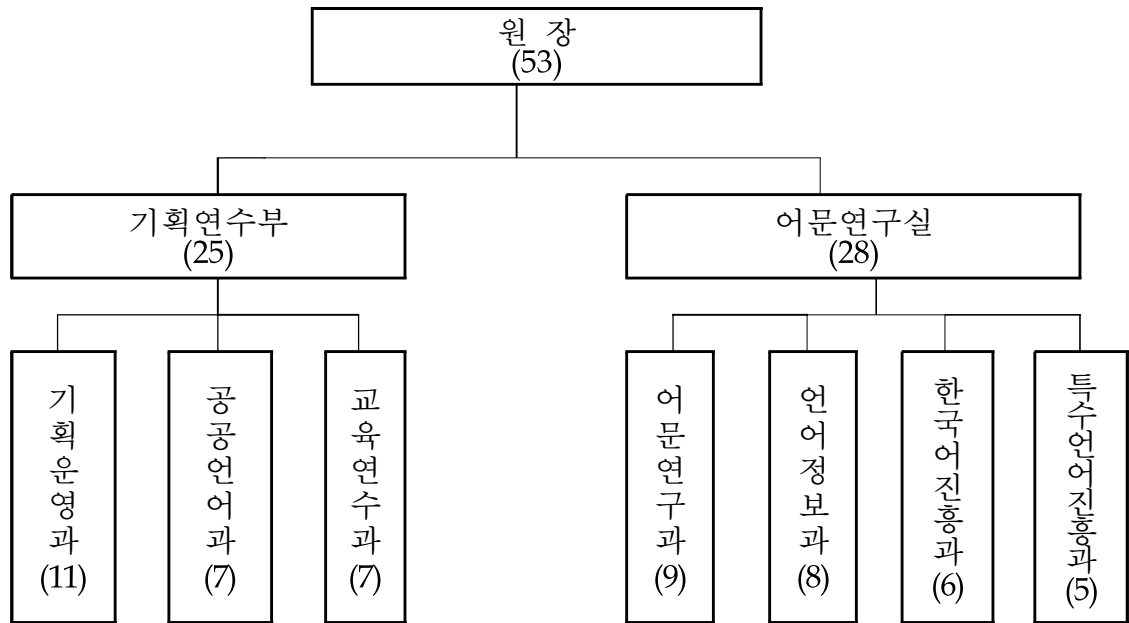
- 1984. 5. 국어연구소 개소(학술원 임의기구)
- 1991. 1. 국립국어연구원 개원(종로구 운니동)
- 2000. 8. 현 청사 신축 이전(강서구 방화동)
- 2004. 11. 국립국어연구원을 국립국어원으로 명칭 변경 및 기능 조정(대통령령 제18588호)
- 2005. 11. 국어기본법 공포(법률 제7368호)
- 2014. 2. 국립국어원 직제 개정(대통령령 제25182호) 1실 1부 6과
- 2016. 2. 한국수화언어법 제정 및 공포(법률 제13978호)
- 2016. 5. 점자법 제정 및 공포(법률 제14205호)
- 2016. 9. 국립국어원 직제 개편(대통령령 제27514호)  
특수언어진흥과 신설 1부 1실 7과

### □ 임 무

- 국어 정책 수립에 필요한 체계적인 조사·연구
- 언어 규범 보완 및 정비로 국민의 언어생활 편의 증진
- 원활한 의사소통을 위한 국어능력 증진 및 국어 환경 개선
- 국가 언어 자원의 수집 및 통합 정보 서비스 강화
- 한국어 및 특수언어의 질적 향상을 위한 기반 조성
- 공공언어 사용 환경 개선 및 올바른 국어 보급

## 2 조직 및 정원

□ 기구 : 1부 1실 7과 / 53명



□ 정·현원

(2021. 12. 현재 기준)

직 급 별	정원	현원	과부족	직 급 별	정원	현원	과부족
고위공무원(일반·학예 가)	1	1		고위공무원(일반·학예 나)	1	1	
고위공무원(학예 나)	1	1		서기관·기술서기관	1	1	
서기관	-	-		서기관·학예연구관	2	2	
학예연구관(5급)	4	4		행정사무관	2	2	
행정사무관·학예연구관	3	3		학예연구관	7	6	
행정주사	1	1		학예연구사	16	16	
행정주사(일반임기제)	1	-	1	행정주사·학예연구사	1	1	
전산주사	1	-	△1	사서주사	1	1	
공업주사	-	1	1	행정주사보	2	4	2
사무운영주사보	-	1	1	방호주사보	-	1	1
행정서기	4	-	△4	공업서기	1	-	△1
운전서기	-	1	1	전산서기	-	1	1
행정서기보	-	2	2	운전서기보	1	-	△1
방호서기보	1	-	△1	사무운영서기보	1	-	△1
총계					53	51	△2

## 3

## 2022년 예산 현황

## □ 세입예산

(단위: 백만원)

구 분	2021년 (A)	2022년 (B)	증 감 (B-A)	%
계	1,125	1,128	3	0.27
토지대여료	94	97	3	3.19
건물대여료	190	190	0	0
기타잡수입	841	841	0	0

## □ 세출예산

(단위: 백만원)

구 분	2021년 (A)	2022년 (B)	증 감 (B-A)	%
합 계	22,565	24,887	2,322	10.3
사 업 비	18,583	20,639	2,056	11.06
□ 국어진흥연구 및 사용환경 개선	10,833	11,535	702	6.5
- 국어문화발전 기초연구	2,269	2,157	△112	△4.9
- 한국어교육 선진화	3,855	3,552	△303	△7.9
- 특수언어기반 의사소통 환경 개선	1,829	2,104	275	15
- 국어문화학교 운영	996	1,245	249	25
- 공공언어 개선 및 여건조성	1,884	2,477	593	31.5
□ 국어원 청사관리	1,622	1,797	175	10.8
□ 개방형한국어 통합사전 구축	1,196	1,293	97	8.1
□ 4차산업혁명대비 국어빅데이터 구축	4,340	4,554	214	4.9
□ 언어정보자원 통합관리(정보화)	592	1,460	868	146.6
운 영 비	3,982	4,248	266	6.7
□ 인건비	3,602	3,863	261	7.2
□ 기본경비(총액인건비)	232	237	5	2.2
□ 기본경비	148	148	-	-