

Guide d'implémentation des Services B2B

CommandeServicesAccesDonnees  
CommandeModificationOptionsServicesAccesDonnees  
CommandeRenouvellementServicesAccesDonnees  
CommandeArretServicesAccesDonnees

Version 1.0

Identification :	Enedis.SGE.GUI.0531
Version :	1.1.0
Nb. de pages :	43

Version	Date d'application	Nature de la modification	Annule et remplace
1.0.0	06/03/2025	Création du document.	-
<u>1.1.0</u>	<u>24/07/2025</u>	<div>- <u>Ajout du fichier W3C dans la documentation technique du Webservice.</u> - <u>Correction d'une coquille dans le guide</u> - <u>Modification du fichier XSD CommanderArretServicesAccesDonnees-V1.0 :</u><ul style="list-style-type: none"><li><u>Suppression des appels vers les dictionnaires</u></li></ul></div>	<u>1.0.0</u>

Document(s) associé(s) et annexe(s) :

Guide Enedis.SGE.GUI.0502.Flux.R6X

Enedis.SGE.GUI.0355.Guide chapeau B2B\_Nouveaux services

Enedis.SGE.GUI.0466.Guide chapeau B2B\_Tiers

Résumé / Avertissement

Les informations contenues dans ce guide sont publiées à titre d'information et ne peuvent être assimilées à des règles contractuelles.

## SOMMAIRE

<b>1 — Présentation générale des webservices .....</b>	<b>6</b>
1.1. Définition des services d'accès et options de publication .....	6
1.2. Périmètre des webservices décrits dans ce guide .....	6
1.3. Maille d'appel des webservices .....	6
1.4. Consigne d'utilisation pour les options de publication .....	7
<b>2 — Présentation du webservice CommandeServicesAccesDonnees .....</b>	<b>7</b>
2.1. Présentation générale du webservice .....	7
2.2. Modalités de fonctionnement .....	9
2.3. Description fonctionnelle des messages .....	9
2.3.1. Description fonctionnelle de l'appel.....	9
2.3.1.1. Élément racine commanderServicesAccesDonnees.....	9
2.3.1.2. Bloc demande (commanderServicesAccesDonnees/) .....	10
2.3.1.3. Bloc donneesGenerales (.../demande/) .....	11
2.3.1.4. Bloc declarationAccordClient (.../demande/donneesGenerales/) .....	11
2.3.1.5. Bloc servicesSouscrits (.../demande/).....	11
2.3.1.6. Bloc serviceSouscrit (.../servicesSouscrit/) .....	12
2.3.1.7. Bloc optionsPublication (... /serviceSouscrit/) .....	12
2.3.2. Description des balises de l'appel .....	13
2.3.2.1. Élément racine commanderServicesAccesDonnees.....	13
2.3.2.2. Bloc demande (commanderServicesAccesDonnees/) .....	13
2.3.2.3. Bloc donneesGenerales (.../demande/).....	13
2.3.2.4. Bloc declarationAccordClient (.../demande/donneesGenerales/) .....	14
2.3.2.5. Bloc personnePhysique (.../declarationAccordClient/) .....	14
2.3.2.6. Bloc personneMorale (.../declarationAccordClient/) .....	14
2.3.2.7. Bloc servicesSouscrits (.../demande/) .....	15
2.3.2.8. Bloc serviceSouscrit (.../servicesSouscrits/).....	15
2.3.2.9. Bloc optionsPublication (.../serviceSouscrit/).....	15
2.3.2.10. Bloc optionPublication (.../optionsPublication/) .....	16
2.3.3. Description fonctionnelle de la réponse .....	17
2.3.3.1. Élément racine commanderServicesAccesDonneesResponse.....	17
2.3.4. Description des balises de la réponse .....	18
2.3.4.1. Bloc affaire (.../affaires/) .....	19
2.3.4.2. Bloc prestation (.../prestations/) .....	19
2.3.4.3. Bloc serviceSouscritMesures (.../affaire/) .....	19
<b>3 — Présentation du webservice CommandeModificationOptionsServicesAccesDonnees .....</b>	<b>20</b>
3.1. Présentation générale du webservice .....	20
3.2. Modalités de fonctionnement .....	20

<b>3.3. Description fonctionnelle des messages</b>	<b>20</b>
<b>3.3.1. Description fonctionnelle de l'appel</b>	<b>20</b>
3.3.1.1. Élément racine commanderModificationOptionsServicesAccesDonnees	20
3.3.1.2. Bloc demande (commanderModificationOptionsServicesAccesDonnees/)	21
3.3.1.3. Bloc donneesGenerales (.../demande/)	22
3.3.1.4. Bloc servicesSouscrits (.../demande/)	22
3.3.1.5. Bloc serviceSouscrit (.../servicesSouscrit/)	22
3.3.1.6. Bloc supprimerOptionsPublication (.../serviceSouscrit/)	22
3.3.1.7. Bloc ajouterOptionsPublication (.../serviceSouscrit/)	23
<b>3.3.2. Description des balises de l'appel</b>	<b>23</b>
3.3.2.1. Élément racine commanderModificationOptionsServicesAccesDonnees	23
3.3.2.2. Bloc demande (commanderModificationOptionsServicesAccesDonnees/)	24
3.3.2.3. Bloc donneesGenerales (.../demande/)	24
3.3.2.4. Bloc servicesSouscrits (.../demande/)	24
3.3.2.5. Bloc serviceSouscrit (.../servicesSouscrits/)	24
3.3.2.6. Bloc supprimerOptionsPublication (.../serviceSouscrit/)	25
3.3.2.7. Bloc ajouterOptionsPublication (.../serviceSouscrit/)	25
3.3.2.8. Bloc optionPublication (.../supprimerOptionsPublication/ et .../ajouterOptionsPublication/)	25
<b>3.3.3. Description fonctionnelle de la réponse</b>	<b>27</b>
3.3.3.1. Élément racine commanderModificationOptionsServicesAccesDonneesResponse	27
<b>3.3.4. Description des balises de la réponse</b>	<b>27</b>
3.3.4.1. Bloc servicesModifies (commanderModificationOptionsServicesAccesDonneesResponse/)	

28

## 4 — Présentation du webservice CommandeRenouvellementServicesAccesDonnees ..28

<b>4.1. Présentation générale du webservice</b>	<b>28</b>
<b>4.2. Modalités de fonctionnement</b>	<b>28</b>
<b>4.3. Descriptions fonctionnelles des messages</b>	<b>28</b>
<b>4.3.1. Description fonctionnelle de l'appel</b>	<b>28</b>
4.3.1.1. Élément racine commanderRenouvellementServicesAccesDonnees	28
4.3.1.2. Bloc demande (commanderRenouvellementServicesAccesDonnees/)	29
4.3.1.3. Bloc donneesGenerales (.../demande/)	30
4.3.1.4. Bloc declarationAccordClient (.../demande/donneesGenerales/)	30
4.3.1.5. Bloc servicesSouscrits (.../demande/)	30
<b>4.3.2. Description des balises de l'appel</b>	<b>31</b>
4.3.2.1. Élément racine commanderRenouvellementServicesAccesDonnees	31
4.3.2.2. Bloc demande (commanderRenouvellementServicesAccesDonnees/)	31
4.3.2.3. Bloc donneesGenerales (.../demande/)	32
4.3.2.4. Bloc declarationAccordClient (.../demande/donneesGenerales/)	32
4.3.2.5. Bloc personnePhysique (.../declarationAccordClient/)	33
4.3.2.6. Bloc personneMorale (.../declarationAccordClient/)	33
4.3.2.7. Bloc servicesSouscrits (.../demande/)	33
<b>4.3.3. Description fonctionnelle de la réponse</b>	<b>34</b>
4.3.3.1. Élément racine commanderRenouvellementServicesAccesDonneesResponse	34
<b>4.3.4. Description des balises de la réponse</b>	<b>35</b>
4.3.4.1. Bloc servicesRenouveles (commanderRenouvellementServicesAccesDonneesResponse/)	35
4.3.4.2. Bloc serviceRenouvele (.../servicesRenouveles/)	35

<b>5 — Présentation du webservice CommandeArretServicesAccesDonnees .....</b>	<b>35</b>
5.1. Présentation générale du webservice .....	35
5.2. Modalités de fonctionnement .....	36
5.3. Descriptions fonctionnelles des messages.....	36
<b>5.3.1. Description fonctionnelle de l'appel.....</b>	<b>36</b>
5.3.1.1. Élément racine commanderArretServicesAccesDonnees .....	36
5.3.1.2. Bloc demande (commanderArretServicesAccesDonnees/).....	36
5.3.1.3. Bloc donneesGenerales (.../demande/).....	37
5.3.1.4. Bloc servicesSouscrits (.../demande/) .....	37
<b>5.3.2. Description des balises de l'appel .....</b>	<b>38</b>
5.3.2.1. Élément racine commanderArretServicesAccesDonnees .....	38
5.3.2.2. Bloc demande (commanderArretServicesAccesDonnees/).....	38
5.3.2.3. Bloc donneesGenerales (.../demande/).....	38
5.3.2.4. Bloc servicesSouscrits (.../demande/) .....	39
<b>5.3.3. Description fonctionnelle de la réponse.....</b>	<b>39</b>
5.3.3.1. Élément racine commanderArretServicesAccesDonneesResponse .....	39
<b>5.3.4. Description des balises de la réponse .....</b>	<b>39</b>
5.3.4.1. Bloc servicesResilies (commanderArretServicesAccesDonneesResponse/) .....	40
5.3.4.2. Bloc serviceResilie (.../servicesResilies/) .....	40
<b>6 — Annexes.....</b>	<b>41</b>
6.1. Description des messages d'erreur.....	41
6.2. Guide de lecture du diagramme de classe .....	42
6.3. Guide de lecture .....	42
6.3.1. Légende .....	42
6.3.2. Représentation des balises de type « code – libelle » et « valeur – unite » .....	42
6.3.3. Quelques concepts XML .....	43
6.3.3.1. Le type XSDchoice.....	43
6.3.3.2. Le type XSDsequence .....	43

## 1 — Présentation générale des webservices

### 1.1. Définition des services d'accès et options de publication

Sur un PRM donné, un service d'accès matérialise la déclaration par le demandeur de la détention de l'accord client pour accéder à un type de donnée (courbes de charge, index, ...), pour un sens donné (soutirage ou injection) et sur une période donnée.

Le demandeur peut choisir d'ajouter des options de publications récurrentes à un service d'accès.

A noter : tant qu'il est valide, ce service d'accès permet de consulter régulièrement le type de donnée sans nouvelle déclaration de l'accord client. Il peut donc être utilisé lors des consultations synchrones (CMD) et asynchrones (M023), ce qui permet au demandeur d'éviter de consulter par erreur les données d'un client pour lequel l'accord client déclaré n'est plus valable (conformité RGPD).

### 1.2. Périmètre des webservices décrits dans ce guide

Ce document présente 4 nouveaux webservices de gestion des services d'accès et de leurs options de publication :

- **CommandeServicesAccesDonnees** : pour créer des services d'accès et les options de publication associées
- **CommandeModificationOptionsServicesAccesDonnees** : pour ajouter et ou arrêter des options de publication sur des services d'accès existants
- **CommandeRenouvellementServicesAccesDonnees** : pour renouveler les services d'accès (et les options de publication associées)
- **CommandeArretServicesAccesDonnees** : pour arrêter des services d'accès (et les options de publication associées)

### 1.3. Maille d'appel des webservices

Pour chacun des 4 webservices de ce guide, un appel est toujours mono-PRM et mono-sens (soutirage ou injection) et peut porter sur plusieurs services d'accès.

*Par exemple, un seul appel à **CommandeServicesAccesDonnees** permet de créer sur le PRM C4 XXXXX, pour une durée indéfinie, et en soutirage, l'ensemble des services d'accès suivants :*

- *Un service d'accès à la courbe brute avec une option de publication quotidienne*
- *Un service d'accès à la courbe corrigée avec une option de publication mensuelle*
- *Un service d'accès aux index avec une option de publication quotidienne*
- *Un service d'accès aux données d'énergies sans option de publication*

*Par exemple, un seul appel à **CommandeArretServicesAccesDonnees** permet d'arrêter sur le PRM C5 YYYYYY, plusieurs des services d'accès en soutirage, préalablement souscrits pour une durée maximale de 3 ans :*

- *Un service d'accès à la courbe brute avec une option de publication quotidienne*
- *Un service d'accès aux données de puissances maximales Linky*
- *...*

L'ensemble des éléments demandés lors de l'appel au webservice doivent être recevables sous peine de rejeter l'intégralité de la demande.

#### 1.4. Consigne d'utilisation pour les options de publication

Un service d'accès ne doit pas avoir plusieurs options de publications portant sur le même couple type de donnée / nature (mesuresCorrigees).

Par exemple :

- Demander deux options de publications (quotidienne, et hebdomadaire) pour des courbes brutes de soutirage est inutile

## 2 — Présentation du webservice CommandeServicesAccesDonnees

### 2.1. Présentation générale du webservice

Le webservice *CommandeServicesAccesDonnees* permet au demandeur de déclarer détenir l'autorisation du client titulaire pour accéder aux données de mesure d'un point pour un sens (soutirage ou injection) donné. Pour chaque service d'accès demandé, l'utilisateur peut demander entre 0 et n options de publications.

La commande d'un service d'accès à la courbe de charge implique la collecte de courbe de charge (si la collecte n'était pas déjà activée, cette commande comprend implicitement cette activation).

La liste des types de mesures et des options de publications autorisées est présentée ci-dessous :

Service d'accès demandé			Point C5 ou P4		Point C1-C4 ou P1-P3
			Niveau d'ouverture aux services < 2	Niveau d'ouverture aux services = 2	
Accès aux données de CDC	Sans option de publication		Non	Oui	Oui
	Avec publication quotidienne	Mesures brutes	Non	Oui	Oui
		Mesures corrigées	Non	Non	Non
	Avec publication hebdomadaire	Mesures brutes	Non	Non	Oui
		Mesures corrigées	Non	Non	Oui
	Avec publication mensuelle	Mesures brutes	Non	Oui	Oui
		Mesures corrigées	Non	Non	Oui
Accès aux données d'ENERGIE quotidiennes	Sans option de publication		Non	Oui	Oui
	Avec publication quotidienne		Non	Non	Non
	Avec publication hebdomadaire		Non	Non	Non
	Avec publication mensuelle		Non	Non	Non
Accès aux données de PMAX quotidiennes	Sans option de publication		Non	Oui	Non
	Avec publication quotidienne		Non	Oui	Non
	Avec publication hebdomadaire		Non	Non	Non
	Avec publication mensuelle		Non	Oui	Non
Accès aux données d'INDEX	Sans option de publication		Non	Oui	Oui
	Avec publication quotidienne		Non	Oui	Oui
	Avec publication hebdomadaire		Non	Non	Non
	Avec publication mensuelle		Non	Oui	Non



## 2.2. Modalités de fonctionnement

Lors de sa demande, le fournisseur indique pour quel point et pour quel sens de mesure il souhaite souscrire à des services d'accès aux données. Il peut souscrire à un service d'accès pour chaque type de mesure ENERGIE, IDX, PMAX et CDC. Pour chaque service d'accès demandé, il peut également demander une ou plusieurs options de publication, selon les règles de recevabilité présentées dans le tableau ci-dessus.

En réponse à cette demande, le webservice renvoie :

- Un message contenant la liste des services d'accès créés et les affaires associées ainsi que les prestations/options dans le cas où l'intégralité de la demande de souscriptions est recevable.
- Un message d'erreur si un des éléments de la demande n'est pas recevable ou si une erreur est intervenue lors du traitement.

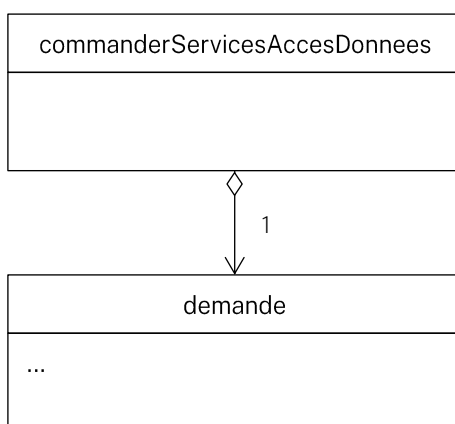
Toute donnée de la demande ne respectant pas les règles définies au chapitre [2.3.2](#), y compris les listes de valeurs non contrôlées par la XSD, sera ignorée ou générera un message d'erreur.

## 2.3. Description fonctionnelle des messages

### 2.3.1. Description fonctionnelle de l'appel

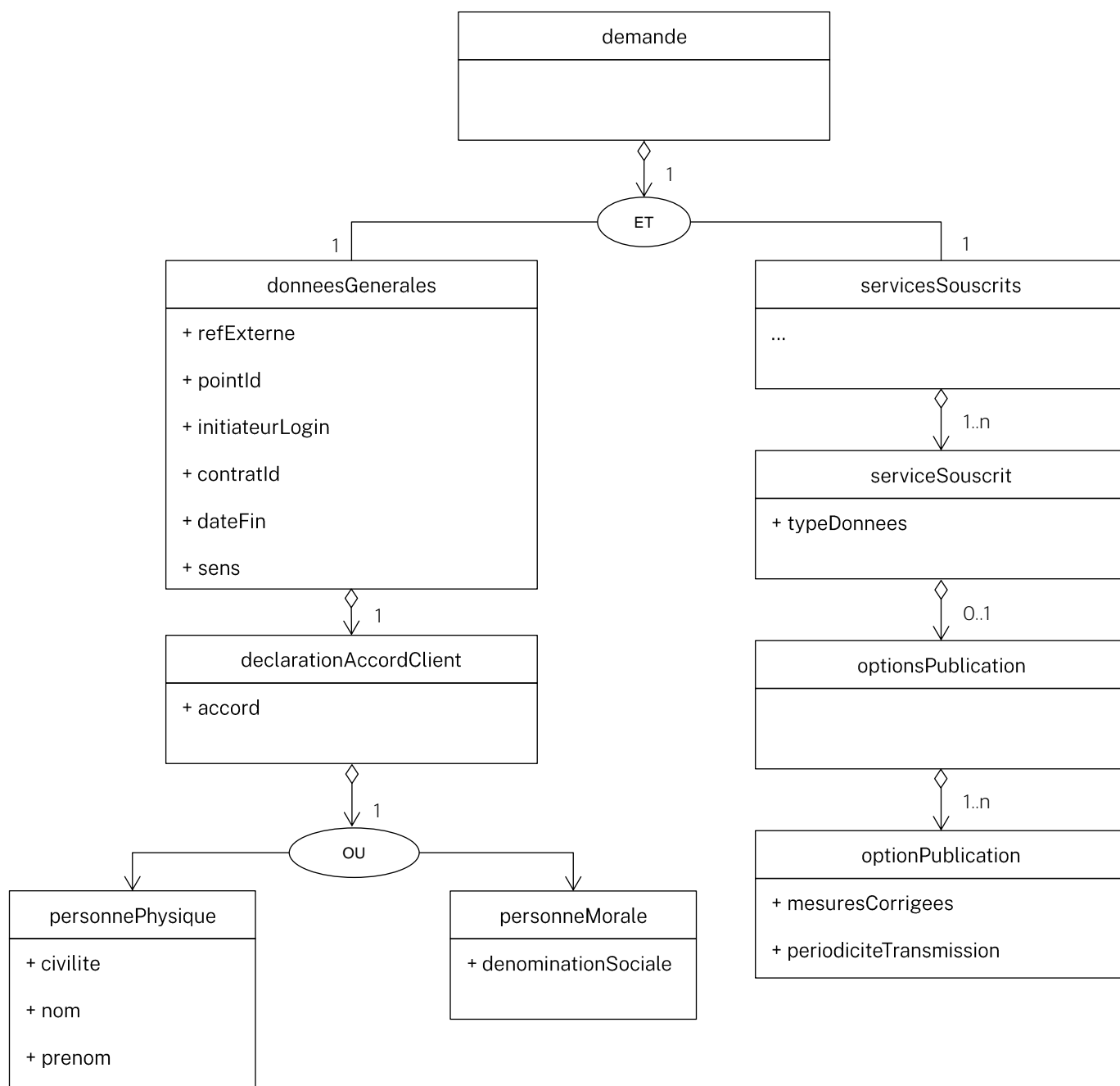
#### 2.3.1.1. Élément racine commanderServicesAccesDonnees

Le message d'appel au webservice *CommandeServicesAccesDonnees* se compose d'un élément racine *commanderServicesAccesDonnees* qui contient l'ensemble des données nécessaires à la demande.



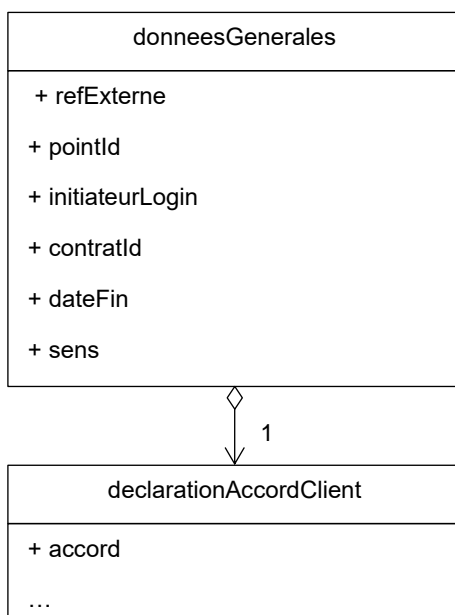
### 2.3.1.2. Bloc demande (commanderServicesAccesDonnees/)

Le bloc *demande* réunit l'ensemble des informations nécessaires au demandeur pour formuler sa demande.



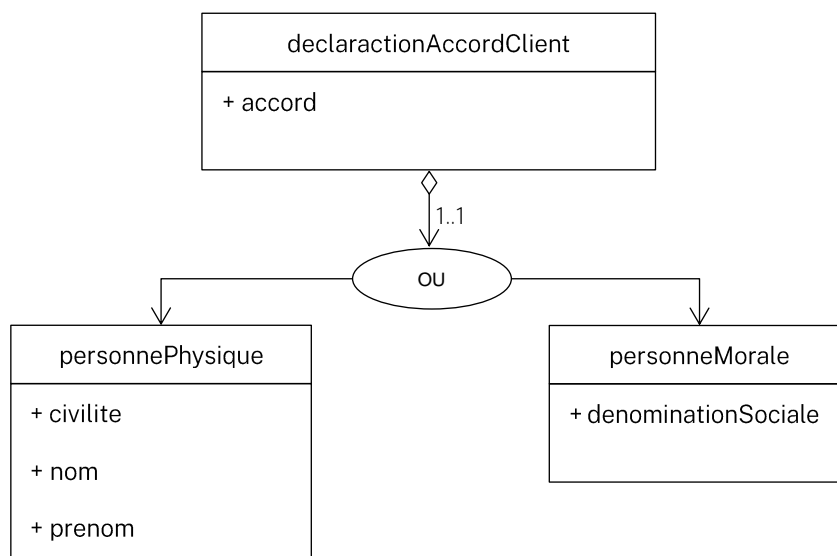
### 2.3.1.3. Bloc donneesGenerales (.../demande/)

Cette classe contient les informations communes aux différentes demandes de souscription aux données de mesure.



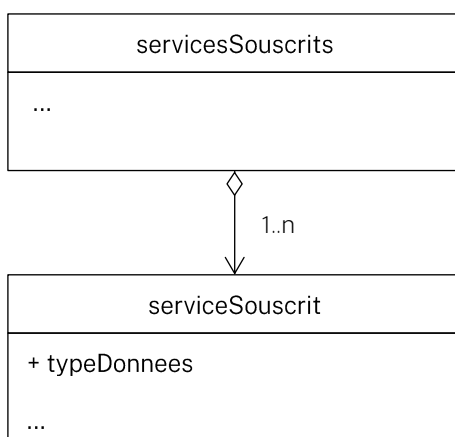
### 2.3.1.4. Bloc declarationAccordClient (.../demande/donneesGenerales/)

Cette classe permet au demandeur d'indiquer avoir l'accord du client pour effectuer la demande de souscription et permet de préciser l'identité de la personne physique ou morale ayant donné son accord.



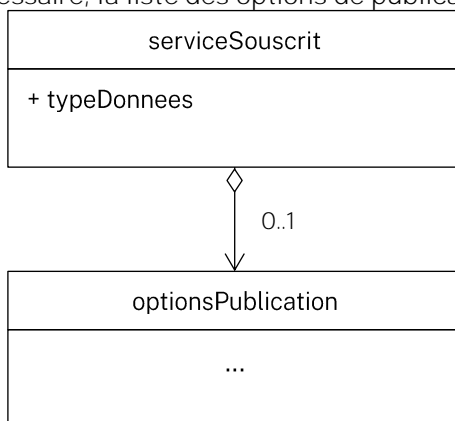
### 2.3.1.5. Bloc servicesSouscrits (.../demande/)

Cette classe contient la liste des services d'accès à créer. Elle peut contenir jusqu'à 4 sous-classes **serviceSouscrit**, 1 par type de donnée (CDC, IDX, PMAX, ENERGIE).



#### 2.3.1.6. Bloc serviceSouscrit (.../servicesSouscrit/)

Cette classe contient les informations sur le service **d'accès** à créer. Elle doit contenir au moins le type de donnée du service **d'accès** et, si nécessaire, la liste des options de publication souhaitées.

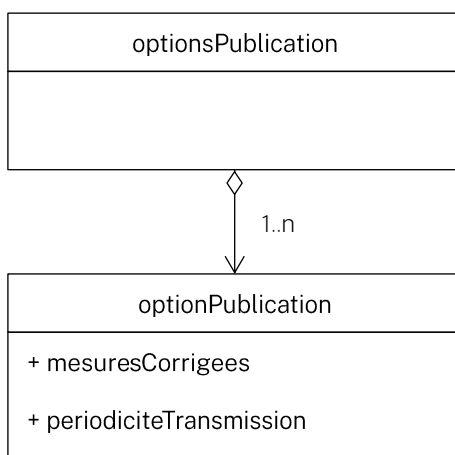


#### 2.3.1.7. Bloc optionsPublication (... /serviceSouscrit/)

Cette classe contient la liste des options de publications à associer au service d'accès. Une option de publication est définie à minima avec une périodicité de transmission.

Pour les options de publication des services d'accès CDC, il faut indiquer également la nature de la donnée (brute ou corrigée).

Sur les points C5 et P4, il n'est pas possible de demander plusieurs options de publication pour un même type de mesure.



### 2.3.2. Description des balises de l'appel

Abréviations utilisées dans les tableaux :

O : Donnée obligatoire      C : Donnée conditionnelle      F : Donnée facultative  
I : Donnée ignorée, si la donnée est présente, elle sera ignorée et ne sera pas utilisée pour le traitement de la demande      B : Donnée bloquante, si la donnée est présente alors la demande est rejetée

#### 2.3.2.1. Elément racine commanderServicesAccesDonnees

L'élément racine commanderServicesAccesDonnees contient un bloc demande.

Type de champ	Nom du champ	Définition	C1-C4 P1-P3	C5 P4	Condition(s) d'utilisation
Classe	demande	Données de la demande.	O	O	

#### 2.3.2.2. Bloc demande (commanderServicesAccesDonnees/)

Le bloc *demande* réunit l'ensemble des informations nécessaires au demandeur pour formuler sa demande.

Type de champ	Nom du champ	Définition	C1-C4 P1-P3	C5 P4	Condition(s) d'utilisation
Classe	donneesGenerales	Données générales de la demande.	O	O	
Classe	servicesSouscrits	Informations spécifiques aux demandes d'accès aux données de mesure.	O	O	

#### 2.3.2.3. Bloc donneesGenerales (.../demande/)

Cette classe décrit les données générales de la demande.

Type de champ	Nom du champ	Définition	C1-C4 P1-P3	C5 P4	Condition(s) d'utilisation
Elément	refExterne	Référence propre au demandeur.	F	F	
Elément	pointId	Identifiant PRM du point.	O	O	
Elément	initiateurLogin	Login de connexion au portail SGE de l'utilisateur ayant effectué la demande.	O	O	
Elément	<u>contratId</u>	<u>Identifiant du contrat.</u>	<u>O</u>	<u>O</u>	
Elément	dateFin	Date de fin du service d'accès aux mesures.	F	O	Pour les points C5 et P4, la durée du service d'accès ne peut excéder 3 ans.
Elément	sens	Indique si la demande concerne les données de soutirage ou d'injection.	O	O	Les deux valeurs possibles sont SOUTIRAGE / INJECTION.

Classe	declarationAccordClient	Informations relatives à la déclaration de l'accord client.	O	O	
--------	-------------------------	-------------------------------------------------------------	---	---	--

#### 2.3.2.4. Bloc declarationAccordClient (.../demande/donneesGenerales/)

Cette classe regroupe les informations relatives à la déclaration de l'accord client.

Type de champ	Nom du champ	Définition	C1-C4 P1-P3	C5 P4	Condition(s) d'utilisation
Élément	accord	Engagement de détenir l'accord du client pour accéder aux données de mesure le concernant.	O	O	Pour accéder aux données de mesure du client, le demandeur doit disposer de son accord. En renseignant le booléen accord à True, le demandeur s'engage à disposer de cet accord.
Classe	personnePhysique	Classe présente si l'accord a été donné par une personne physique.	C	C	Selon le type de personne ayant donné son accord, une seule de ces deux classes doit être présente.
Classe	personneMorale	Classe présente si l'accord a été donné par une personne morale.	C	C	

#### 2.3.2.5. Bloc personnePhysique (.../declarationAccordClient/)

Cette classe précise l'identité de la personne physique ayant donné son accord.

Type de champ	Nom du champ	Définition	C1-C4 P1-P3	C5 P4	Condition(s) d'utilisation
Élément	civilite	Civilité de la personne.	F	F	Les valeurs autorisées sont : <ul style="list-style-type: none"> <li>« M »</li> <li>« Mme »</li> </ul>
Élément	nom	Nom de la personne.	O	O	
Élément	prenom	Prénom de la personne.	F	F	

#### 2.3.2.6. Bloc personneMorale (.../declarationAccordClient/)

Cette classe précise l'identité de la personne morale ayant donné son accord.

Type de champ	Nom du champ	Définition	C1-C4 P1-P3	C5 P4	Condition(s) d'utilisation
Élément	denominationSociale	Dénomination sociale ou raison sociale de la personne morale.	O	O	

### 2.3.2.7. Bloc servicesSouscrits (.../demande/)

Cette classe contient la liste des services d'accès que l'on souhaite souscrire. Elle peut contenir plusieurs sous-classes serviceSouscrit (une par type de donnée).

Type de champ	Nom du champ	Définition	C1-C4 P1-P3	C5 P4	Condition(s) d'utilisation
Classe	serviceSouscrit	Liste des services d'accès à souscrire.	O	O	

### 2.3.2.8. Bloc serviceSouscrit (.../servicesSouscrits/)

Cette classe contient les informations sur chaque service d'accès à créer.

Type de champ	Nom du champ	Définition	C1-C4 P1-P3	C5 P4	Condition(s) d'utilisation
Elément	typeDonnees	Type de mesure demandé : courbe de charge, index quotidiens, puissances maximales ou énergies quotidiennes.	O	O	<p>Pour les points C5 et P4, tous les types de mesure sont disponibles :</p> <ul style="list-style-type: none"> <li>• CDC</li> <li>• IDX</li> <li>• PMAX</li> <li>• ENERGIE</li> </ul> <p>Pour les points C1-C4 et P1-P3, les types de mesure disponibles sont les suivants :</p> <ul style="list-style-type: none"> <li>• CDC</li> <li>• IDX</li> <li>• ENERGIE</li> </ul> <p>(Les demandes de PMAX ne sont pas recevables.)</p>
Classe	optionsPublication	Informations sur les options de publication récurrente que l'on souhaite associer au service d'accès.	F	F	<p>Disponible uniquement pour les mesures CDC, IDX et PMAX.</p> <p>Les demandes d'options de publication d'ENERGIE quotidienne ne sont pas recevables.</p>

### 2.3.2.9. Bloc optionsPublication (.../serviceSouscrit/)

Cette classe contient la liste des options de publication que l'on souhaite associer à un service d'accès. Selon le type de donnée et le segment du point, elle peut contenir 1 ou plusieurs sous-classe optionPublication.

Pour les points C5 et P4, il n'est pas possible d'associer plusieurs options de publication à un service d'accès (CDC, PMAX et/ou IDX). Si le demandeur souhaite une option de publication, il devra choisir entre la fréquence quotidienne ou mensuelle pour chaque type de donnée.

Pour les points C1-C4 et P1-P3, il est possible d'associer plusieurs options de publication à un service d'accès CDC (par exemple : une option de publication quotidienne des données brutes et une option de publication mensuelle des données corrigées).

Type de champ	Nom du champ	Définition	C1-C4 P1-P3	C5 P4	Condition(s) d'utilisation
Classe	optionPublication		0	0	

### 2.3.2.10.Bloc optionPublication (.../optionsPublication/)

Cette classe précise les informations d'une option de publication à associer à un service accès.

Type de champ	Nom du champ	Définition	C1-C4 P1-P3	C5 P4	Condition(s) d'utilisation
Élément	mesuresCorrigees	Dans le cas de demandes avec option de publication de la courbe de charge, booléen permettant d'indiquer si la courbe demandée est brute ou corrigée.	C(1)(2)	C(1)(3)	<p>(1) Obligatoire si une option de publication est demandée pour le type de mesure courbe de charge. Ignorée pour les autres types de mesures.</p> <p>(2) Pour les points C1-C4 et P1-P3 :</p> <ul style="list-style-type: none"> <li>- « true » pour une courbe de charge corrigée</li> <li>- « false » pour une courbe de charge brute.</li> </ul> <p>(Rappel Cf « Présentation générale des webservices ») :</p> <p>A noter que pour une fréquence de publication quotidienne de courbe de charge, seules les données brutes sont disponibles. La publication des données corrigées de la courbe de charge se fait uniquement pour les publications hebdomadaires et mensuelles.</p>

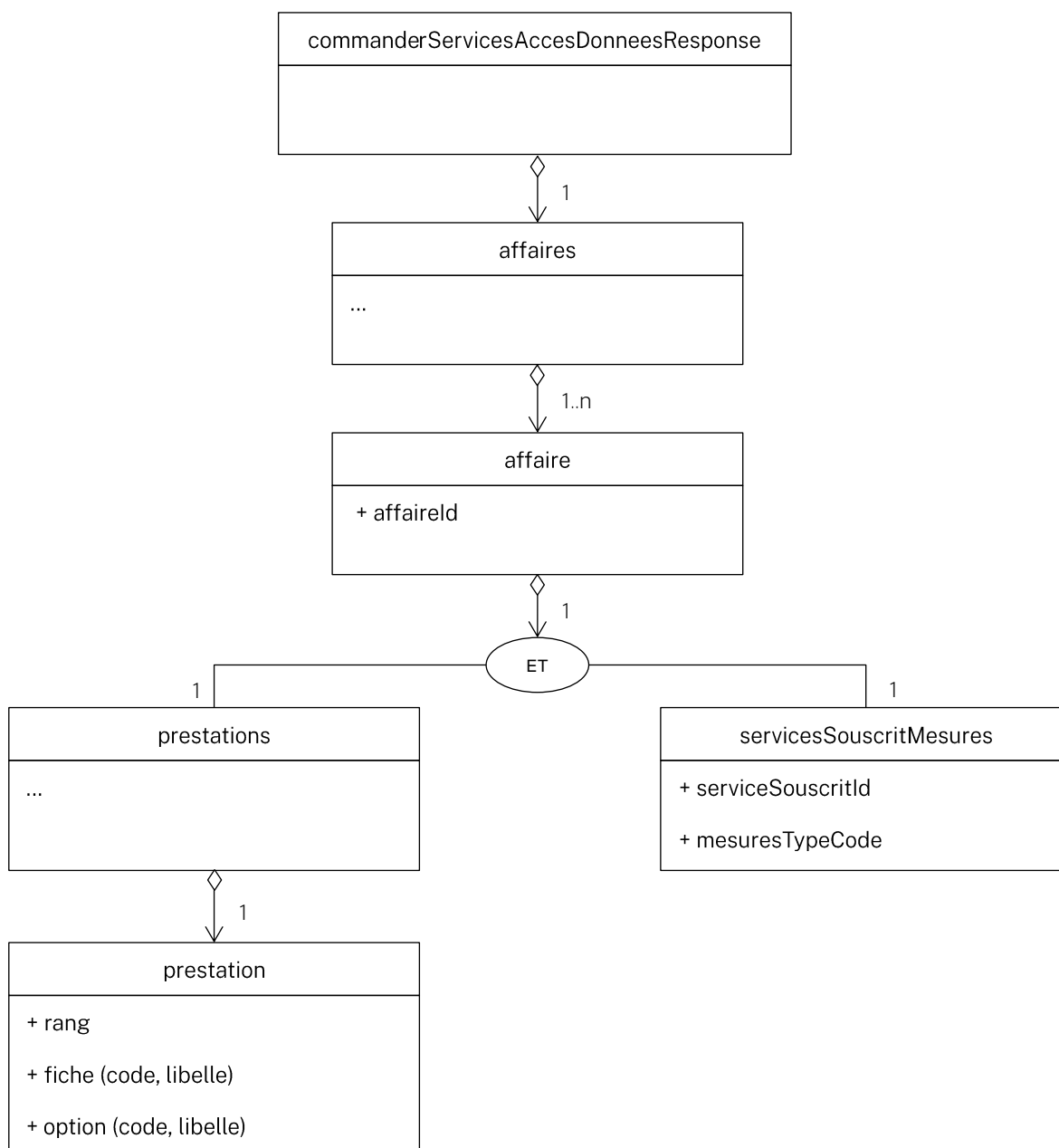


					(3) Pour les points C5 et P4 : La courbe de charge corrigée n'est pas disponible. Cette balise doit être renseignée à False.
Élément	periodiciteTransmission	Fréquence de la transmission des données de mesure.	O	O	<p>Valeurs autorisées pour les points <b>C1-C4 et P1-P3</b> :</p> <p>- pour la courbe de charge :</p> <ul style="list-style-type: none"> <li>P1D (quotidienne), à l'exception des demandes sur les mesures CDC corrigées</li> <li>P7D (hebdomadaire)</li> <li>P1M (mensuelle)</li> </ul> <p>- pour les <b>index</b> :</p> <ul style="list-style-type: none"> <li>P1D (quotidienne)</li> </ul> <p>Valeurs autorisées pour les points <b>C5 et P4</b> (quel que soit le type de mesure) :</p> <ul style="list-style-type: none"> <li>P1D (quotidienne)</li> <li>P1M (mensuelle)</li> </ul>

### 2.3.3. Description fonctionnelle de la réponse

#### 2.3.3.1. Élément racine commanderServicesAccesDonneesResponse

Le message de réponse du webservice *CommandeServicesAccesDonnees* se compose d'un élément racine *commanderServicesAccesDonneesResponse*, qui contient l'ensemble des données de réponse.



### 2.3.4. Description des balises de la réponse

Cette classe décrit la réponse du webservice *CommandeServicesAccesDonnees*.

Type de champ	Nom du champ	Définition	C1-C4 P1-P3	C5 P4	Condition(s) d'utilisation
Classe	affaires	Liste des affaires prévues par le distributeur afin de répondre à la demande du fournisseur.	O	O	Cette liste est composée de 1 à plusieurs affaires : au maximum 1 affaire par service d'accès demandé, soit 1 affaire par type de donnée.

#### 2.3.4.1. Bloc affaire (.../affaires/)

Cette classe décrit chaque affaire déterminée par le distributeur afin de répondre à la demande formulée par le fournisseur. Dans le cas du webservice CommandeServicesAccesDonnees, une seule prestation est présente dans cette classe.

Type de champ	Nom du champ	Définition	C1-C4 P1-P3	C5 P4	Condition(s) d'utilisation
Elément	affaireId	Identifiant de l'affaire dans le SI d'Enedis.	O	O	
Classe	prestations	Liste des prestations prévues par le distributeur afin de répondre à la demande du fournisseur.	O	O	Cette liste est composée d'une seule prestation.
Classe	serviceSouscritMesures	Classe contenant les informations du service d'accès souscrit.	O	O	

#### 2.3.4.2. Bloc prestation (.../prestations/)

Cette classe décrit chaque prestation déterminée par le distributeur afin de répondre à la demande formulée par le fournisseur. Dans le cas du webservice CommandeServicesAccesDonnees, une seule prestation est présente dans cette classe.

Type de champ	Nom du champ	Définition	C1-C4 P1-P3	C5 P4	Condition(s) d'utilisation
Elément	rang	Permet d'ordonner les prestations. La prestation principale est la prestation de rang 1	O	O	
Classe	fiche	Prestation du catalogue des prestations d'Enedis déterminée pour répondre à la demande du fournisseur (sous forme de code-libellé).	O	O	
Classe	option	Option de la prestation déterminée pour répondre à la demande du fournisseur (sous forme de code-libellé)	O	O	

#### 2.3.4.3. Bloc serviceSouscritMesures (.../affaire/)

Cette classe décrit le service souscrit demandé.

Type de champ	Nom du champ	Définition	C1- C4 P1- P3	C5 P4	Condition(s) d'utilisation
Elément	serviceSouscritId	Identifiant du service d'accès souscrit.	O	O	
Elément	mesuresTypeCode	Type de donnée du service souscrit	O	O	Peut contenir CDC, PMAX, IDX ou ENERGIE

### 3 — Présentation du webservice **CommandeModificationOptionsServicesAccesDonnees**

#### 3.1. Présentation générale du webservice

Le webservice *CommandeModificationOptionsServicesAccesDonnees* permet aux acteurs de marché d'ajouter et/ou de retirer des options de publication à leurs services d'accès actifs pour un point et un sens (soutirage ou injection) donné.

#### 3.2. Modalités de fonctionnement

Lors de sa demande, le fournisseur indique pour quel point et pour quel sens de mesure il souhaite réaliser des modifications d'options de publication. Il renseigne ensuite la liste des identifiants de services d'accès pour lesquels il souhaite modifier les options.

Pour chaque service d'accès renseigné, le fournisseur a la possibilité de demander la suppression et/ou l'ajout d'une ou plusieurs options de publication. L'ajout d'une nouvelle option de publication suit les règles de recevabilité présentées dans le tableau du chapitre 2.1.

En réponse à cette demande, le webservice renvoie :

- Un message contenant la liste des services d'accès modifiés dans le cas où la demande est recevable
- Un message d'erreur si la demande est non recevable ou si une erreur est intervenue lors de son traitement.

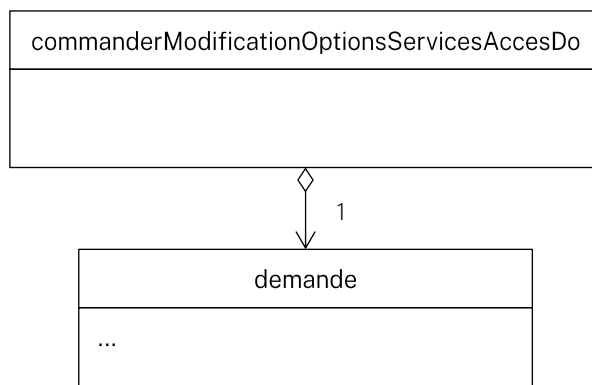
Toute donnée de la demande ne respectant pas les règles définies au chapitre 3.3.2, y compris les listes de valeurs non contrôlées par la XSD, sera ignorée ou générera un message d'erreur.

#### 3.3. Description fonctionnelle des messages

##### 3.3.1. Description fonctionnelle de l'appel

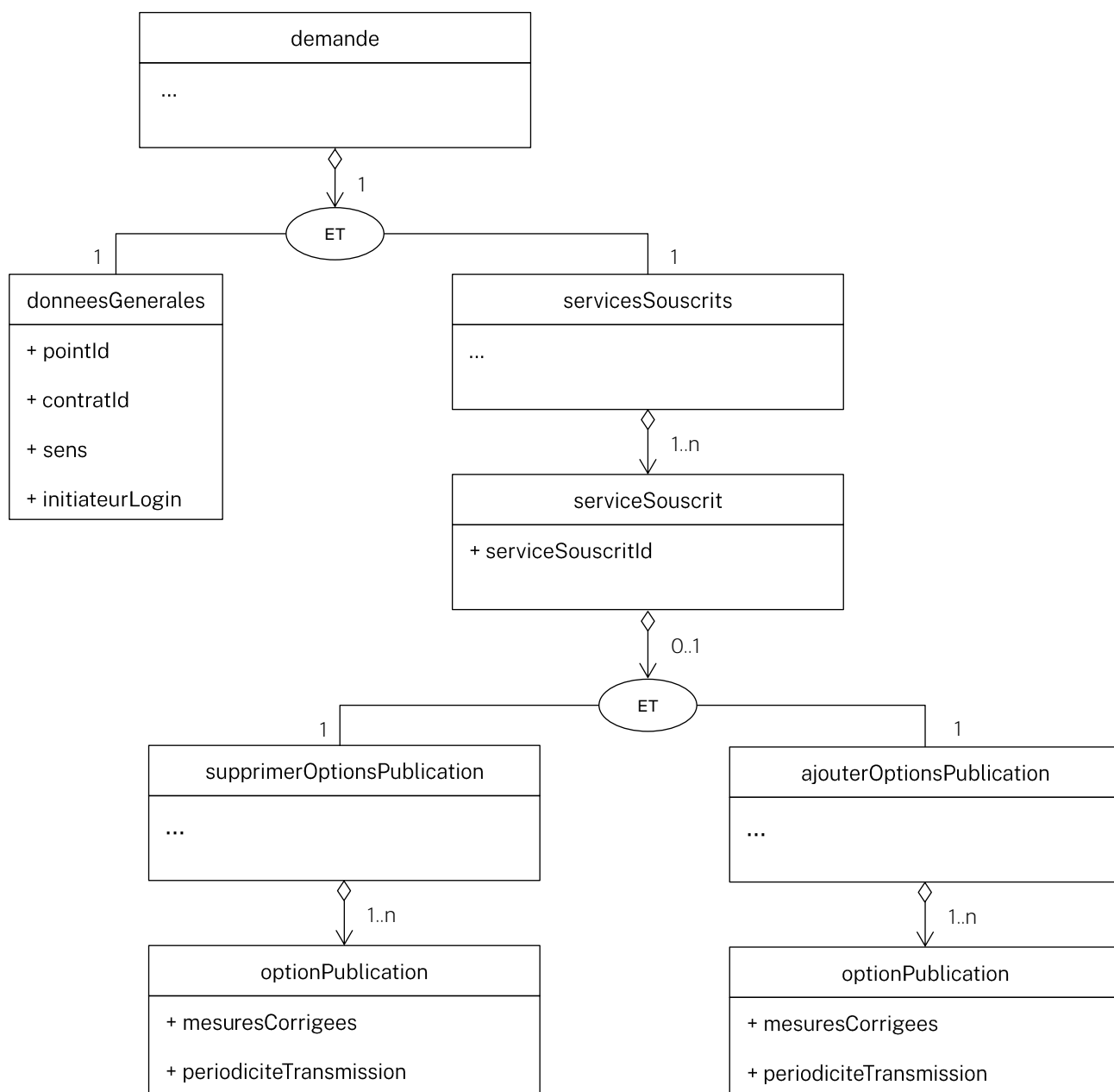
###### 3.3.1.1. Elément racine *commanderModificationOptionsServicesAccesDonnees*

Le message d'appel au webservice *CommandeModificationOptionsServicesAccesDonnees* se compose d'un élément racine *commanderModificationOptionsServicesAccesDonnees* qui contient l'ensemble des données nécessaires à la demande.



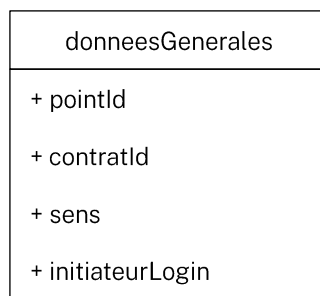
### 3.3.1.2. Bloc demande (commanderModificationOptionsServicesAccesDonnees/)

Le bloc *demande* réunit l'ensemble des informations nécessaires au demandeur pour formuler sa demande.



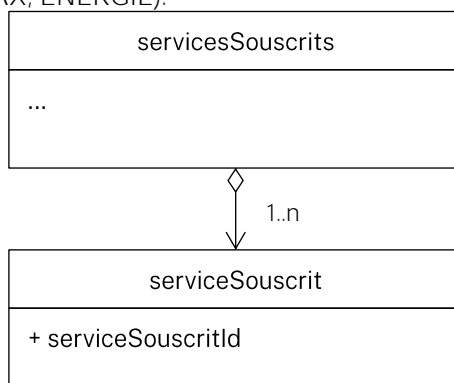
### 3.3.1.3. Bloc donneesGenerales (.../demande/)

Cette classe contient les informations communes aux différentes demandes d'ajout/suppression d'options de publication aux services d'accès aux données de mesure.



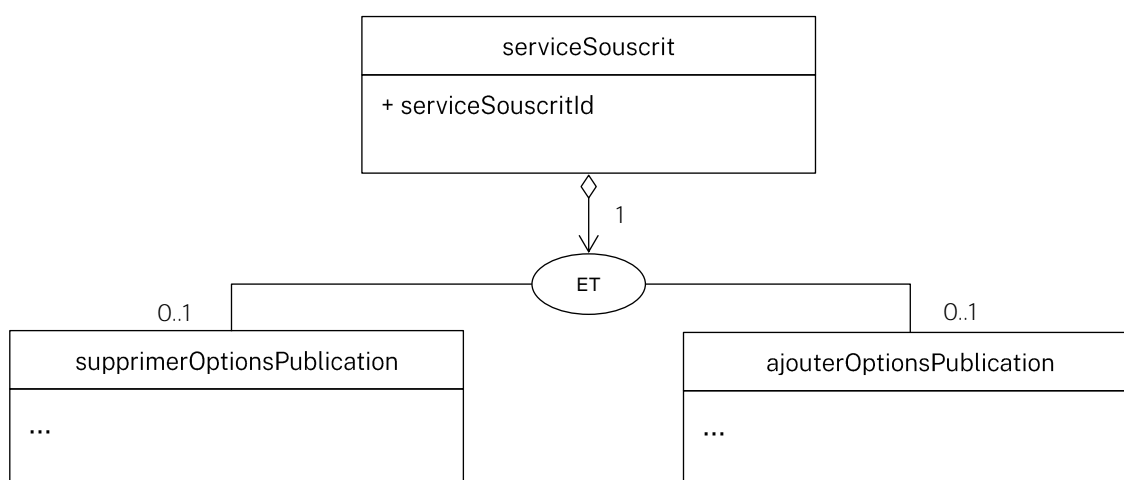
### 3.3.1.4. Bloc servicesSouscrits (.../demande/)

Cette classe contient la liste des services à modifier. Elle peut contenir jusqu'à 4 sous-classes `serviceSouscrit`, 1 par type de donnée (CDC, IDX, PMAX, ENERGIE).



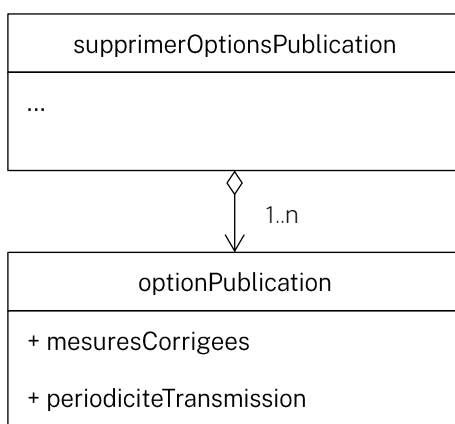
### 3.3.1.5. Bloc serviceSouscrit (.../servicesSouscrit/)

Cette classe contient les informations sur les services d'accès à modifier. Elle doit contenir une classe `supprimerOptionsPublication` et/ou une classe `ajouterOptionsPublication`.



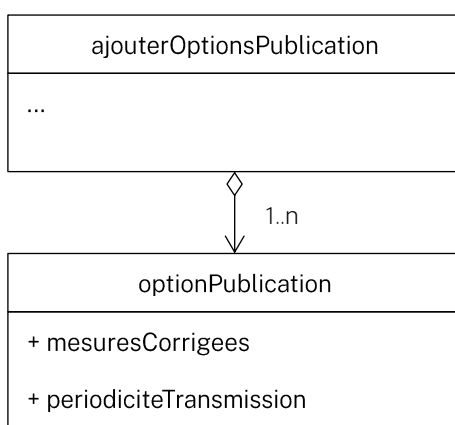
### 3.3.1.6. Bloc supprimerOptionsPublication (.../serviceSouscrit/)

Cette classe contient les informations sur les options de publication que l'on souhaite supprimer sur le service d'accès.



### 3.3.1.7. Bloc ajouterOptionsPublication (.../serviceSouscrit/)

Cette classe contient les informations sur les options de publication que l'on souhaite ajouter sur le service d'accès.



## 3.3.2. Description des balises de l'appel

Abréviations utilisées dans les tableaux :

O : Donnée obligatoire      C : Donnée conditionnelle      F : Donnée facultative  
 I : Donnée ignorée, si la donnée est présente, elle sera ignorée et ne sera pas utilisée pour le traitement de la demande  
 B : Donnée bloquante, si la donnée est présente alors la demande est rejetée

### 3.3.2.1. Elément racine commanderModificationOptionsServicesAccesDonnees

L'élément racine commanderModificationOptionsServicesAccesDonnees contient un bloc demande.

Type de champ	Nom du champ	Définition	C1- C4 P1-P3	C5 P4	Condition(s) d'utilisation
Classe	demande	Données de la demande.	O	O	

### 3.3.2.2. Bloc demande (commanderModificationOptionsServicesAccesDonnees/)

Le bloc *demande* réunit l'ensemble des informations nécessaires au demandeur pour formuler sa demande.

Type de champ	Nom du champ	Définition	C1-C4 P1-P3	C5 P4	Condition(s) d'utilisation
Classe	donneesGenerales	Données générales de la demande.	O	O	
Classe	servicesSouscrits	Informations spécifiques aux demandes de modification d'option.	O	O	

### 3.3.2.3. Bloc donneesGenerales (.../demande/)

Cette classe décrit les données générales de la demande.

Type de champ	Nom du champ	Définition	C1-C4 P1-P3	C5 P4	Condition(s) d'utilisation
Elément	pointId	Identifiant PRM du point.	O	O	
Elément	initiateurLogin	Login de connexion au portail SGE de l'utilisateur ayant effectué la demande.	O	O	
Elément	contratId	Identifiant du contrat.	O	O	
Elément	sens	Indique si la demande concerne les données de soutirage ou d'injection.	O	O	Les deux valeurs possibles sont SOUTIRAGE / INJECTION.

### 3.3.2.4. Bloc servicesSouscrits (.../demande/)

Cette classe contient la liste des services d'accès à modifier. Elle peut contenir plusieurs sous-classes serviceSouscrit (une par type de donnée).

Type de champ	Nom du champ	Définition	C1-C4 P1-P3	C5 P4	Condition(s) d'utilisation
Classe	serviceSouscrit	Informations spécifiques aux demandes de modification d'option pour un service d'accès donné.	O	O	

### 3.3.2.5. Bloc serviceSouscrit (.../servicesSouscrits/)

Cette classe contient les informations sur les services d'accès à modifier. Elle doit contenir au moins une classe supprimerOptionsPublication et/ou une classe ajouterOptionsPublication.



Type de champ	Nom du champ	Définition	C1- C4 P1- P3	C5 P4	Condition(s) d'utilisation
Elément	serviceSouscritId	Identifiant du service d'accès à modifier.	O	O	
Classe	ajouterOptionsPublication	Information sur les options de publication qu'on souhaite ajouter sur le service d'accès.	C	C	Au moins une des deux classes supprimerOptionsPublication ou ajouterOptionsPublication doit être renseignée.
Classe	supprimerOptionsPublication	Informations sur les options de publication qu'on souhaite supprimer sur le service d'accès.	C	C	Au moins une des deux classes supprimerOptionsPublication ou ajouterOptionsPublication doit être renseignée.

### 3.3.2.6. Bloc supprimerOptionsPublication (.../serviceSouscrit/)

Cette classe contient les informations sur les options de publication que l'on souhaite supprimer sur le service d'accès.

Type de champ	Nom du champ	Définition	C1- C4 P1- P3	C5 P4	Condition(s) d'utilisation
Classe	optionPublication	Informations sur les options de publication.	O	O	Au moins une option de publication doit être renseignée.

### 3.3.2.7. Bloc ajouterOptionsPublication (.../serviceSouscrit/)

Cette classe contient les informations sur les options de publication que l'on souhaite ajouter sur le service d'accès.

Type de champ	Nom du champ	Définition	C1- C4 P1- P3	C5 P4	Condition(s) d'utilisation
Classe	optionPublication	Informations sur les options de publication.	O	O	Au moins une option de publication doit être renseignée.

### 3.3.2.8. Bloc optionPublication (.../supprimerOptionsPublication/ et .../ajouterOptionsPublication/)

Cette classe contient le détail des options de publication que l'on souhaite supprimer ou ajouter sur le service d'accès.

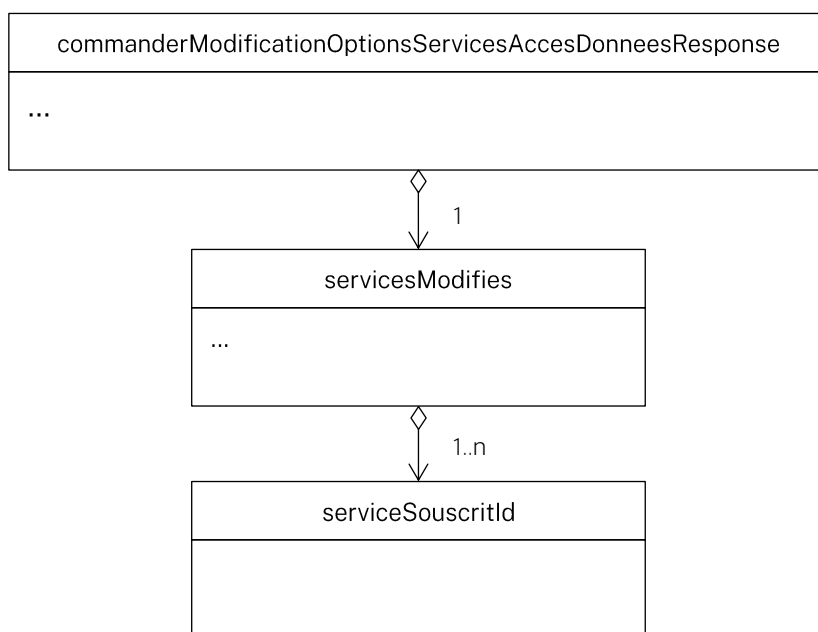
Type de champ	Nom du champ	Définition	C1- C4 P1- P3	C5 P4	Condition(s) d'utilisation
Elément	mesuresCorrigees	Booléen permettant d'indiquer si la courbe demandée est brute ou corrigée.	C(1)(2)	C(1)(3)	<p>(2) Obligatoire si suppression ou ajout d'option de publication pour le type de mesure courbe de charge.</p> <p>Ignorée pour les autres types de mesures.</p> <p>(2) Pour les points C1-C4 et P1-P3 :</p> <ul style="list-style-type: none"> <li>- « true » pour une courbe de charge corrigée</li> <li>- « false » pour une courbe de charge brute.</li> </ul> <p>(Rappel Cf « Présentation générale des webservices ») : A noter que pour une fréquence de publication quotidienne de courbe de charge, seules les données brutes sont disponibles. La publication des données corrigées de la courbe de charge se fait uniquement pour les publications hebdomadaires et mensuelles.</p> <p>(3) Pour les points C5 et P4 : La courbe de charge corrigée n'est pas disponible. Cette balise doit être renseignée à False.</p>
Elément	periodiciteTransmission	Fréquence de la transmission des données de mesure.	O	O	<p>Valeurs autorisées pour les points <b>C1-C4 et P1-P3</b> :</p> <ul style="list-style-type: none"> <li>- pour la courbe de charge : <ul style="list-style-type: none"> <li>• P1D (quotidienne), à l'exception des demandes sur les</li> </ul> </li> </ul>

					mesures CDC corrigées <ul style="list-style-type: none"> <li>• P7D (hebdomadaire)</li> <li>• P1M (mensuelle)</li> </ul> - pour les <b>index</b> : <ul style="list-style-type: none"> <li>• P1D (quotidienne)</li> </ul> Valeurs autorisées pour les points <b>C5 et P4</b> (quel que soit le type de mesure) : <ul style="list-style-type: none"> <li>• P1D (quotidienne)</li> <li>• P1M (mensuelle)</li> </ul>
--	--	--	--	--	--------------------------------------------------------------------------------------------------------------------------------------------------------------------------------------------------------------------------------------------------------------------------------------------------------------------------------------------------------------------------------------------------------------------

### 3.3.3. Description fonctionnelle de la réponse

#### 3.3.3.1. Élément racine commanderModificationOptionsServicesAccesDonneesResponse

Le message de réponse du webservice *CommandeModificationOptionsServicesAccesDonnees* se compose d'un élément racine *commanderModificationOptionsServicesAccesDonneesResponse*, qui contient l'ensemble des données de réponse.



### 3.3.4. Description des balises de la réponse

Cette classe décrit la réponse du webservice *CommandeModificationOptionsServicesAccesDonnees*.

Type de champ	Nom du champ	Définition	C1- C4 P1- P3	C5 P4	Condition(s) d'utilisation
Classe	servicesModifies	Informations sur les services d'accès modifiés par la demande.	O	O	

#### 3.3.4.1. Bloc servicesModifies (commanderModificationOptionsServicesAccesDonneesResponse/)

Type de champ	Nom du champ	Définition	C1- C4 P1- P3	C5 P4	Condition(s) d'utilisation
Element	serviceSouscritId	Identifiant du service souscrit modifié	O	O	

## 4 — Présentation du webservice **CommandeRenouvellementServicesAccesDonnees**

### 4.1. Présentation générale du webservice

Le webservice *CommandeRenouvellementServicesAccesDonnees* permet aux acteurs de marché de renouveler leurs services d'accès actifs pour un point et un sens (soutirage ou injection) donné.

### 4.2. Modalités de fonctionnement

Lors de sa demande, le fournisseur indique pour quel point et pour quel sens de mesure il souhaite réaliser un renouvellement de service d'accès. Il renseigne ensuite la liste des identifiants de services souscrits pour lesquels il souhaite effectuer le renouvellement.

Pour chaque service d'accès renseigné, le fournisseur a la possibilité de demander la modification de la date de fin.

NB : les options de publication des services d'accès renouvelés sont implicitement renouvelés.

En réponse à cette demande, le webservice renvoie :

- Un message contenant la liste des services d'accès modifiés ainsi que l'affaire associée dans le cas où la demande est recevable.
- Un message d'erreur si la demande est non recevable ou si une erreur est intervenue lors de son traitement.

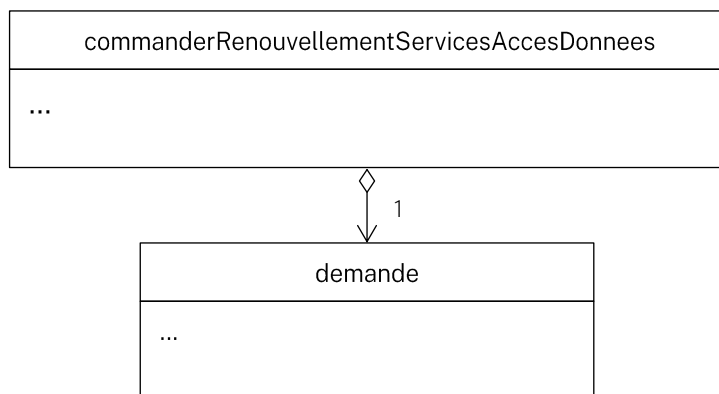
Toute donnée de la demande ne respectant pas les règles définies au chapitre [4.3.2](#), y compris les listes de valeurs non contrôlées par la XSD, sera ignorée ou générera un message d'erreur.

### 4.3. Descriptions fonctionnelles des messages

#### 4.3.1. Description fonctionnelle de l'appel

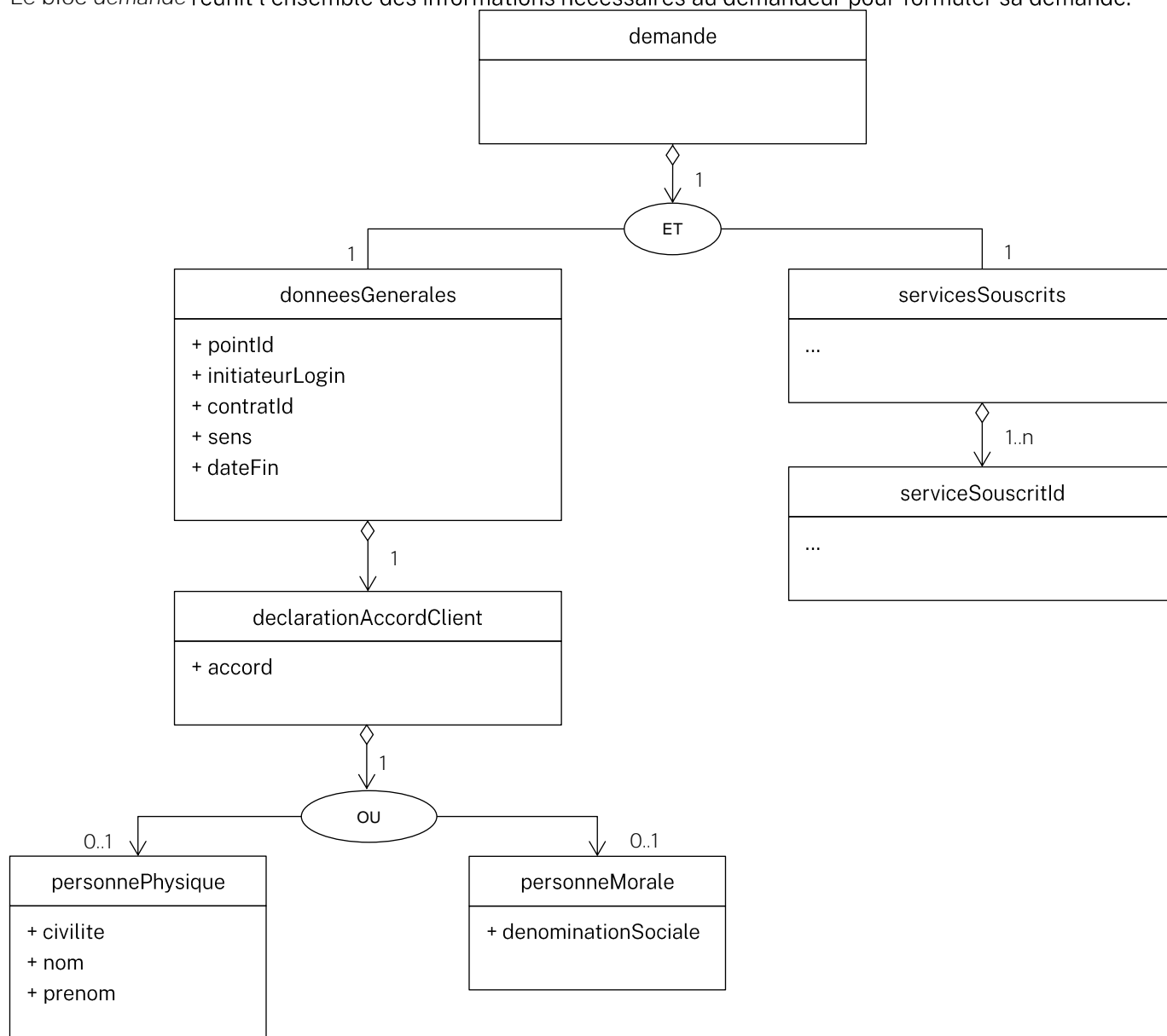
##### 4.3.1.1. Elément racine *commanderRenouvellementServicesAccesDonnees*

Le message d'appel au webservice *CommandeRenouvellementServicesAccesDonnees* se compose d'un élément racine *commanderRenouvellementServicesAccesDonnees* qui contient l'ensemble des données nécessaires à la demande.



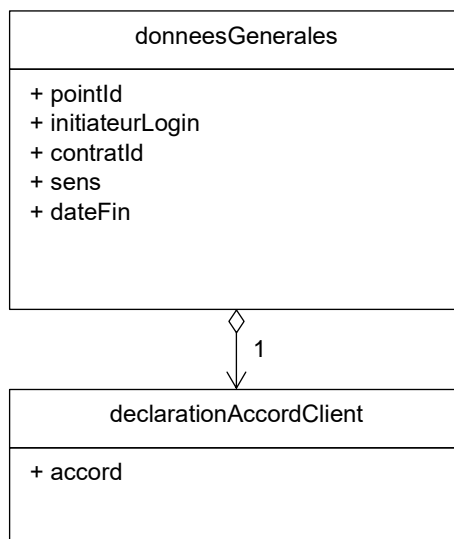
#### 4.3.1.2. Bloc demande (commanderRenouvellementServicesAccesDonnees/)

Le bloc *demande* réunit l'ensemble des informations nécessaires au demandeur pour formuler sa demande.



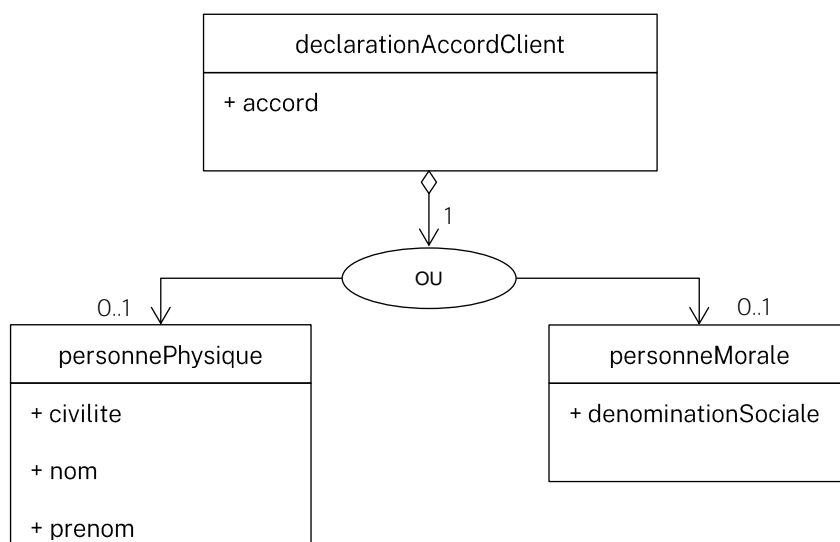
#### 4.3.1.3. Bloc donneesGenerales (.../demande/)

Cette classe contient les informations communes aux différentes demandes de renouvellement.



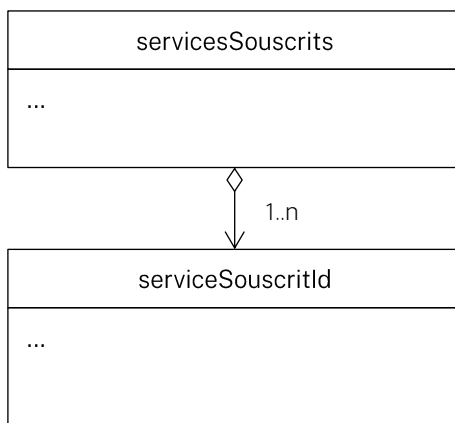
#### 4.3.1.4. Bloc declarationAccordClient (.../demande/donneesGenerales/)

Cette classe permet au demandeur d'indiquer avoir l'accord du client pour effectuer la demande de renouvellement et permet de préciser l'identité de la personne physique ou morale ayant donné son accord.



#### 4.3.1.5. Bloc servicesSouscrits (.../demande/)

Cette classe contient la liste des services d'accès à renouveler. Elle peut contenir jusqu'à 4 identifiants de services d'accès (1 par type de mesure).



#### 4.3.2. Description des balises de l'appel

Abréviations utilisées dans les tableaux :

O : Donnée obligatoire      C : Donnée conditionnelle      F : Donnée facultative  
 I : Donnée ignorée, si la donnée est présente, elle sera ignorée et ne sera pas utilisée pour le traitement de la demande      B : Donnée bloquante, si la donnée est présente alors la demande est rejetée

##### 4.3.2.1. Élément racine commanderRenouvellementServicesAccesDonnees

L'élément racine *commanderRenouvellementServicesAccesDonnees* contient un bloc *demande*.

Type de champ	Nom du champ	Définition	C1-C4 P1-P3	C5 P4	Condition(s) d'utilisation
Classe	demande	Données de la demande.	O	O	

##### 4.3.2.2. Bloc demande (commanderRenouvellementServicesAccesDonnees/)

Le bloc *demande* réunit l'ensemble des informations nécessaires au demandeur pour formuler sa demande.

Type de champ	Nom du champ	Définition	C1-C4 P1-P3	C5 P4	Condition(s) d'utilisation
Classe	donneesGenerales	Données générales de la demande.	O	O	
Classe	servicesSouscrits	Liste des identifiants des services d'accès à renouveler.	O	O	

#### 4.3.2.3. Bloc donneesGenerales (.../demande/)

Cette classe décrit les données générales de la demande.

Type de champ	Nom du champ	Définition	C1-C4 P1-P3	C5 P4	Condition(s) d'utilisation
Elément	pointId	Identifiant PRM du point.	O	O	
Elément	initiateurLogin	Login de connexion au portail SGE de l'utilisateur ayant effectué la demande.	O	O	
Elément	contratId	Identifiant du contrat.	O	O	
Elément	sens	Indique si la demande concerne les données de soutirage ou d'injection	O	O	Les deux valeurs possibles sont SOUTIRAGE / INJECTION
Classe	declarationAccordClient	Informations relatives à la déclaration de l'accord client.	O	O	
Elément	dateFin	Date de fin souhaitée du renouvellement.	F	O	La nouvelle date de fin demandée doit être supérieure à la date de fin du service d'accès actif. Pour les points C5 et P4, la durée du service ne peut excéder 3 ans.

#### 4.3.2.4. Bloc declarationAccordClient (.../demande/donneesGenerales/)

Cette classe regroupe les informations relatives à la déclaration de l'accord client.

Type de champ	Nom du champ	Définition	C1-C4 P1-P3	C5 P4	Condition(s) d'utilisation
Elément	accord	Engagement de détenir l'accord du client pour demander le renouvellement de l'accès à ses données de mesure.	O	O	Pour pouvoir renouveler l'accès aux données de mesure du client, le demandeur doit disposer de son accord. En renseignant le booléen <i>accord</i> à <i>True</i> , le demandeur s'engage à disposer de cet accord.
Classe	personnePhysique	Classe présente si l'accord a été donné par une personne physique.	C	C	Selon le type de personne ayant donné son accord,



Classe	personneMorale	Classe présente si l'accord a été donné par une personne morale.	C	C	une seule de ces deux classes doit être présente.
--------	----------------	------------------------------------------------------------------	---	---	---------------------------------------------------

#### 4.3.2.5. Bloc personnePhysique (.../declarationAccordClient/)

Cette classe précise l'identité de la personne physique ayant donné son accord.

Type de champ	Nom du champ	Définition	C1-C4 P1-P3	C5 P4	Condition(s) d'utilisation
Elément	civillite	Civilité de la personne.	F	F	Les valeurs autorisées sont : <ul style="list-style-type: none"> <li>• « M »</li> <li>• « Mme »</li> </ul>
Elément	nom	Nom de la personne.	O	O	
Elément	prenom	Prénom de la personne.	F	F	

#### 4.3.2.6. Bloc personneMorale (.../declarationAccordClient/)

Cette classe précise l'identité de la personne morale ayant donné son accord.

Type de champ	Nom du champ	Définition	C1-C4 P1-P3	C5 P4	Condition(s) d'utilisation
Elément	denominationSociale	Dénomination sociale ou raison sociale de la personne morale.	O	O	

#### 4.3.2.7. Bloc servicesSouscrits (.../demande/)

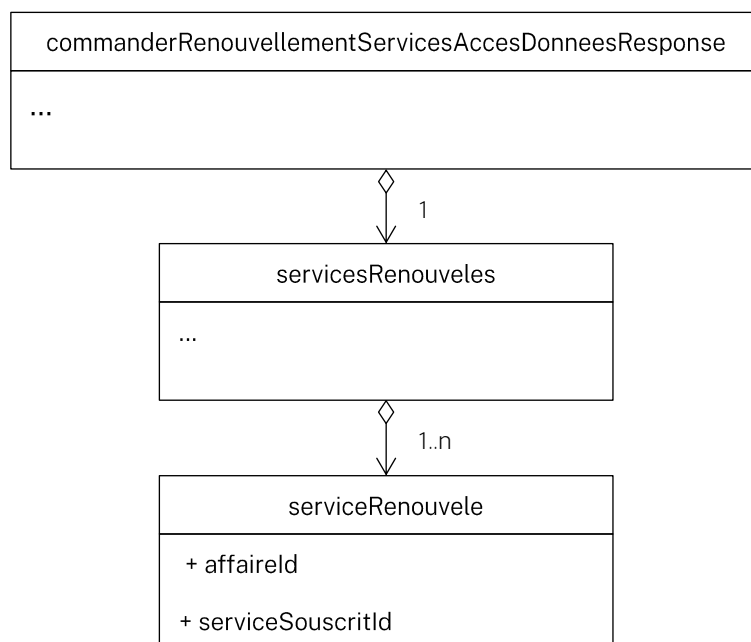
Cette classe contient la liste des identifiants des services d'accès que l'on souhaite renouveler. Elle peut contenir jusqu'à quatre identifiants de services souscrits différents (un par type de donnée).

Type de champ	Nom du champ	Définition	C1-C4 P1-P3	C5 P4	Condition(s) d'utilisation
Elément	serviceSouscritId	Identifiant du service souscrit à renouveler.	O	O	

### 4.3.3. Description fonctionnelle de la réponse

#### 4.3.3.1. Élément racine commanderRenouvellementServicesAccesDonneesResponse

Le message de réponse du webservice *CommandeRenouvellementServicesAccesDonnees* se compose d'un élément racine *commanderRenouvellementServicesAccesDonneesResponse*, qui contient l'ensemble des données de réponse.



#### 4.3.4. Description des balises de la réponse

Cette classe décrit la réponse du webservice `CommandeRenouvellementServicesAccesDonnees`.

Type de champ	Nom du champ	Définition	C1- C4 P1- P3	C5 P4	Condition(s) d'utilisation
Classe	<code>servicesRenouveles</code>	Informations sur les services d'accès renouvelés par la demande.	O	O	

##### 4.3.4.1. Bloc `servicesRenouveles` (`commanderRenouvellementServicesAccesDonneesResponse/`)

Cette classe contient l'ensemble des services d'accès renouvelés et des affaires de renouvellement associées.

Type de champ	Nom du champ	Définition	C1- C4 P1- P3	C5 P4	Condition(s) d'utilisation
Classe	<code>serviceRenouvele</code>	Informations sur le service d'accès renouvelé par la demande.	O	O	

##### 4.3.4.2. Bloc `serviceRenouvele` (`.../servicesRenouveles/`)

Cette classe contient les informations d'un service souscrit renouvelé et de l'affaire de renouvellement associée.

Type de champ	Nom du champ	Définition	C1- C4 P1-P3	C5 P4	Condition(s) d'utilisation
Élément	<code>affaireId</code>	Identifiant de l'affaire de renouvellement.	O	O	
Élément	<code>serviceSouscritId</code>	Identifiant du service souscrit renouvelé.	O	O	

## 5 — Présentation du webservice `CommandeArretServicesAccesDonnees`

### 5.1. Présentation générale du webservice

Le webservice `CommandeArretServicesAccesDonnees` permet aux acteurs de marché de résilier leurs services d'accès actifs ou de lever une opposition (l'opposition ne concerne que les points C5) pour un point et un sens (soutirage ou injection) donné.

## 5.2. Modalités de fonctionnement

Lors de sa demande, le fournisseur indique pour quel point et pour quel sens de mesure il souhaite réaliser une résiliation de service d'accès ou une levée d'opposition (l'opposition ne concerne que les points C5). Il renseigne ensuite la liste des identifiants de services souscrits pour lesquels il souhaite effectuer la résiliation.

Pour chaque service renseigné, la résiliation de celui-ci est demandée par le fournisseur.

NB : Les options de publication des services souscrits résiliés sont implicitement résiliées.

En réponse à cette demande, le webservice renvoie :

- Un message contenant la liste des services résiliés ainsi que l'affaire associée dans le cas où la demande est recevable
- Un message d'erreur si la demande est non recevable ou si une erreur est intervenue lors de son traitement.

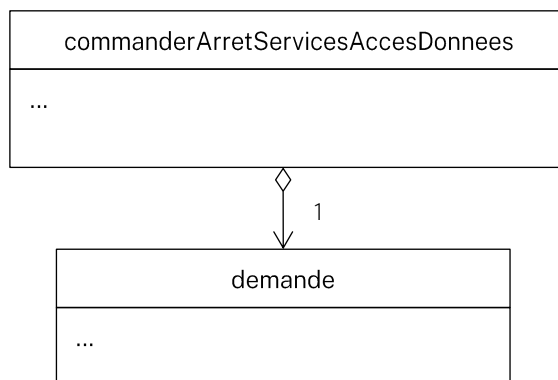
Toute donnée de la demande ne respectant pas les règles définies au chapitre [5.3.2](#), y compris les listes de valeurs non contrôlées par la XSD, sera ignorée ou générera un message d'erreur.

## 5.3. Descriptions fonctionnelles des messages

### 5.3.1. Description fonctionnelle de l'appel

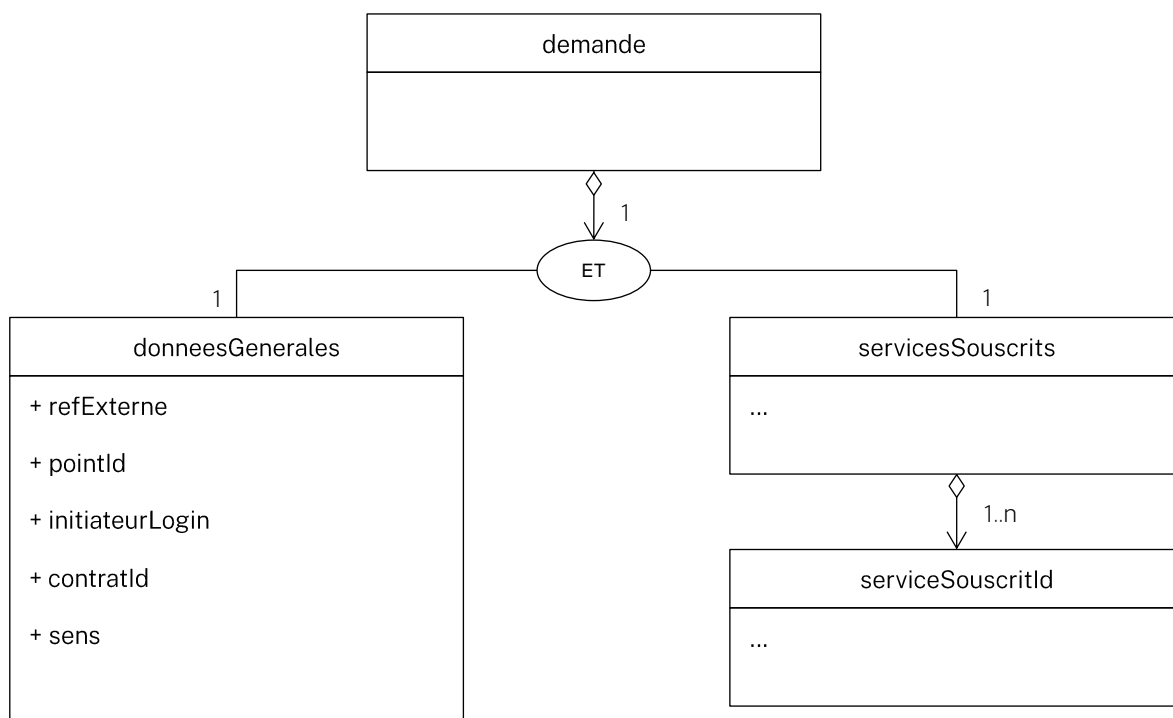
#### 5.3.1.1. Élément racine commanderArretServicesAccesDonnees

Le message d'appel au webservice *CommandeArretServicesAccesDonnees* se compose d'un élément racine *commanderArretServicesAccesDonnees* qui contient l'ensemble des données nécessaires à la demande.



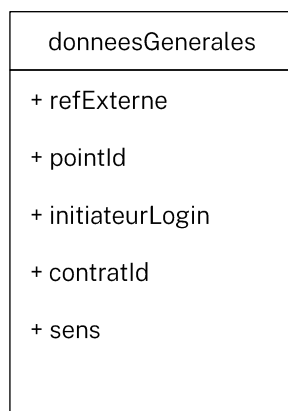
#### 5.3.1.2. Bloc demande (commanderArretServicesAccesDonnees/)

Le bloc *demande* réunit l'ensemble des informations nécessaires au demandeur pour formuler sa demande.



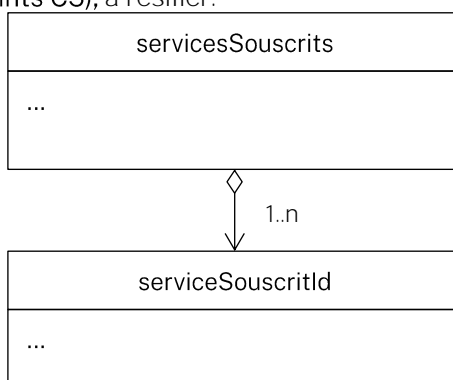
#### 5.3.1.3. Bloc donneesGenerales (.../demande/)

Cette classe contient les informations communes aux différentes demandes de résiliation de services souscrits.



#### 5.3.1.4. Bloc servicesSouscrits (.../demande/)

Cette classe contient la liste des identifiants des services souscrits, de type ACCES ou Opposition (le service d'opposition ne concerne que les points C5), à résilier.



### 5.3.2. Description des balises de l'appel

Abréviations utilisées dans les tableaux :

O : Donnée obligatoire      C : Donnée conditionnelle      F : Donnée facultative  
 I : Donnée ignorée, si la donnée est présente, elle sera ignorée et ne sera pas utilisée pour le traitement de la demande      B : Donnée bloquante, si la donnée est présente alors la demande est rejetée

#### 5.3.2.1. Elément racine commanderArretServicesAccesDonnees

L'élément racine commanderArretServicesAccesDonnees contient un bloc demande.

Type de champ	Nom du champ	Définition	C1-C4 P1-P3	C5 P4	Condition(s) d'utilisation
Classe	demande	Données de la demande.	O	O	

#### 5.3.2.2. Bloc demande (commanderArretServicesAccesDonnees/)

Le bloc *demande* réunit l'ensemble des informations nécessaires au demandeur pour formuler sa demande.

Type de champ	Nom du champ	Définition	C1-C4 P1-P3	C5 P4	Condition(s) d'utilisation
Classe	donneesGenerales	Données générales de la demande.	O	O	
Classe	servicesSouscrits	Liste des identifiants des services à résilier.	O	O	

#### 5.3.2.3. Bloc donneesGenerales (.../demande/)

Cette classe décrit les données générales de la demande.

Type de champ	Nom du champ	Définition	C1-C4 P1-P3	C5 P4	Condition(s) d'utilisation
Elément	refExterne	Référence propre au demandeur.	F	F	
Elément	pointId	Identifiant PRM du point.	O	O	
Elément	initiateurLogin	Login de connexion au portail SGE de l'utilisateur ayant effectué la demande.	O	O	
Elément	contratId	Identifiant du contrat.	O	O	

Elément	sens	Indique si la demande concerne les données de soutirage ou d'injection.	O	O	Les deux valeurs possibles sont SOUTIRAGE / INJECTION.
---------	------	-------------------------------------------------------------------------	---	---	--------------------------------------------------------

#### 5.3.2.4. Bloc servicesSouscrits (.../demande/)

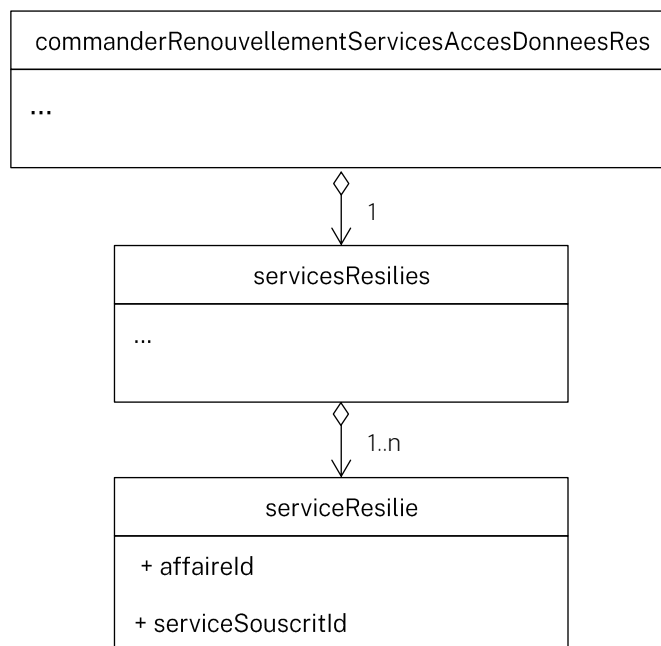
Cette classe contient la liste des services d'accès que l'on souhaite résilier ou le service d'opposition (l'opposition ne concerne que les points C5) que l'on souhaite lever.

Type de champ	Nom du champ	Définition	C1-C4 P1-P3	C5 P4	Condition(s) d'utilisation
Elément	serviceSouscritId	Identifiant du service souscrit à résilier.	O	O	

### 5.3.3. Description fonctionnelle de la réponse

#### 5.3.3.1. Elément racine commanderArretServicesAccesDonneesResponse

Le message de réponse du webservice *CommandeArretServicesAccesDonnees* se compose d'un élément racine *commanderArretServicesAccesDonneesResponse*, qui contient l'ensemble des données de réponse.



### 5.3.4. Description des balises de la réponse

Cette classe décrit la réponse du webservice *CommandeArretServicesAccesDonnees*.

Type de champ	Nom du champ	Définition	C1- C4 P1- P3	C5 P4	Condition(s) d'utilisation
Classe	servicesResilies	Informations sur les services résiliés par la demande.	O	O	

#### 5.3.4.1. Bloc servicesResilies (commanderArretServicesAccesDonneesResponse/)

Cette classe contient l'ensemble des services souscrits résiliés et des affaires de résiliation associées.

Type de champ	Nom du champ	Définition	C1- C4 P1- P3	C5 P4	Condition(s) d'utilisation
Classe	serviceResilie	Informations sur le service résilié par la demande.	O	O	

#### 5.3.4.2. Bloc serviceResilie (.../servicesResilies/)

Cette classe contient les informations d'un service souscrit résilié et de l'affaire de résiliation associée.

Type de champ	Nom du champ	Définition	C1- C4 P1-P3	C5 P4	Condition(s) d'utilisation
Elément	affaireId	Identifiant de l'affaire de résiliation.	O	O	
Elément	serviceSouscritId	Identifiant du service souscrit résilié.	O	O	



## 6 — Annexes

### 6.1. Description des messages d'erreur

Les messages d'erreurs remontés par les 4 webservices sont formés comme les exemples suivants :

#### Exemple 1 (pour le webservice CommandeServicesAccesDonnees) :

```
<soap:Envelope xmlns:soap="http://schemas.xmlsoap.org/soap/envelope/">
  <soap:Body>
    <soap:Fault>
      <faultcode>soap:Server</faultcode>
      <faultstring>Le service demandé est déjà actif sur la période demandée.</faultstring>
      <detail>
        <ns4:erreur xmlns:ns4="http://www.enedis.fr/sge/b2b/technique/v1.0" xmlns:ns3="http://www.enedis.fr/sge/b2b/commanderservi
ceaccesdonnees/v1.0" xmlns:ns2="http://schemas.xmlsoap.org/soap/envelope/">
          <resultat code="SGT570">Le service demandé est déjà actif sur la période demandée.</resultat>
        </ns4:erreur>
      </detail>
    </soap:Fault>
  </soap:Body>
</soap:Envelope>
```

#### Exemple 2 (pour le webservice CommandeModificationOptionsServicesAccesDonnees) :

```
<soap:Envelope xmlns:soap="http://schemas.xmlsoap.org/soap/envelope/">
  <soap:Body>
    <soap:Fault>
      <faultcode>soap:Server</faultcode>
      <faultstring>La fréquence demandée n'est pas autorisée.</faultstring>
      <detail>
        <ns4:erreur xmlns:ns4="http://www.enedis.fr/sge/b2b/technique/v1.0" xmlns:ns3="http://www.enedis.fr/sge/b2b/commandermodi
ficationoptionservicesaccesdonnees/v1.0" xmlns:ns2="http://schemas.xmlsoap.org/soap/envelope/">
          <resultat code="SGT4H5">La fréquence demandée n'est pas autorisée.</resultat>
        </ns4:erreur>
      </detail>
    </soap:Fault>
  </soap:Body>
</soap:Envelope>
```

La liste des codes et libellés d'erreur possibles dans la balise *resultat* est disponible dans le guide chapeau. Ces codes retours sont relatifs aux appels synchrones des Webservices. Ils donnent une information sur la recevabilité générale du message formulé.

## 6.2. Guide de lecture du diagramme de classe

### 6.3. Guide de lecture

Le paragraphe suivant décrit les conventions utilisées dans la représentation du format du fichier transmis sous forme de diagramme de classe.

Le diagramme permet d'avoir une représentation schématique de la structure des messages mais ne tient pas compte de l'ordre des champs. Seule la XSD fait donc référence et permet de décrire chaque champ de façon précise.

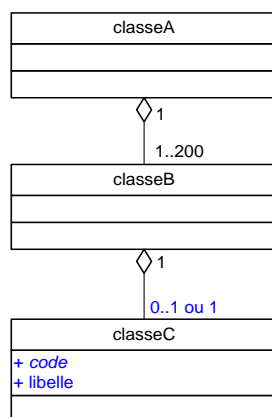
#### 6.3.1. Légende

La présentation sous forme de diagramme de classe respecte la légende suivante :

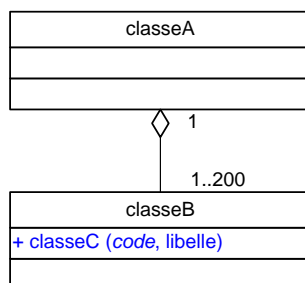
- 0..p (avec p un chiffre) signifie que l'objet métier est absent ou présent jusqu'à p fois. Pour des raisons de sécurité sauf contraintes fonctionnelles, le nombre maximal d'occurrences d'une donnée est limité à 200 par défaut. Dans la suite du document certaines cardinalités seront donc 0..200.
- 1..p (avec p un chiffre) signifie que l'objet métier est présent jusqu'à p fois. Pour des raisons de sécurité sauf contraintes fonctionnelles, le nombre maximal d'occurrences d'une donnée est limité à 200 par défaut. Dans la suite du document certaines cardinalités seront donc 1..200.
- 1 signifie que l'objet métier est présent une et une seule fois.
- Les attributs sont identifiés par des caractères en italique.

#### 6.3.2. Représentation des balises de type « code – libelle » et « valeur – unite »

Afin de simplifier la lecture, les balises de type « code – libelle », qui seraient représentées de la façon suivante :



Seront représentées dans l'ensemble du document par :

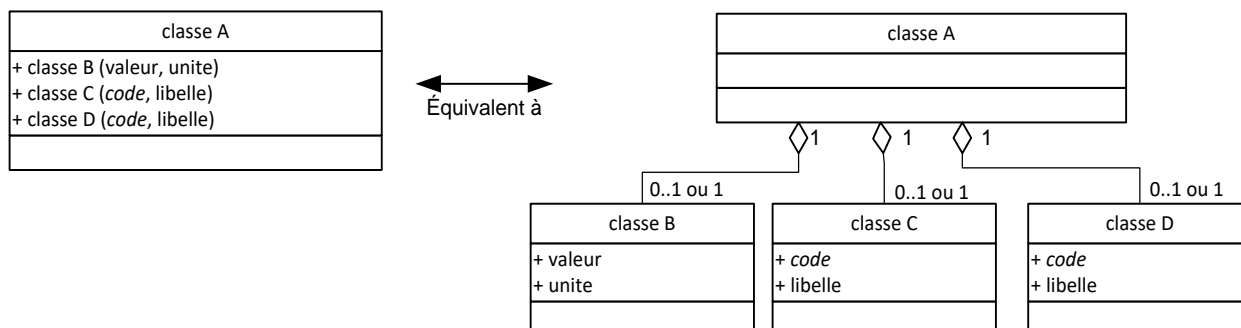


Nous pouvons remarquer que le mode de représentation choisi ne nous permet pas de déduire la cardinalité de la balise de type « code, libelle ».

Lorsque la cardinalité est différente de 0..1 ou de 1, la représentation classique est choisie afin de la faire apparaître de façon explicite.

Pour connaître la cardinalité des informations pour lesquelles celle-ci n'apparaît pas de façon explicite, il faut se reporter au fichier Excel décrivant le format ou à la XSD du service, la XSD faisant foi.

Le même principe est utilisé pour les balises de type « valeur – unite », les deux schémas ci-dessous sont donc équivalents :

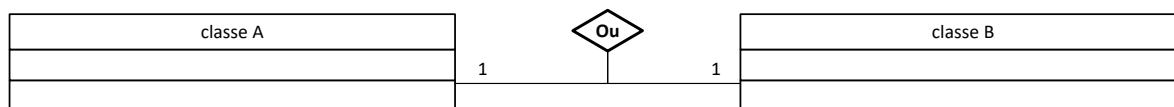


### 6.3.3. Quelques concepts XML

#### 6.3.3.1. Le type XSDchoice

Le type XSDchoice (*choice* : terme anglais pour désigner « un choix »), stipule que seulement un des sous-éléments contenus dans la définition du type peut apparaître dans le message XML.

Le type XSDChoice a été défini de la manière suivante :



#### 6.3.3.2. Le type XSDsequence

Le type XSDsequence permet de déclarer un élément comme pouvant contenir une suite de sous-éléments dans un ordre déterminé. Dans ce cas, elle sera représentée dans notre modélisation de la manière suivante :

